



**10. DENEME
ÇÖZÜMLERİ**

HUKUK ÇÖZÜMLER

1. **Sert Anayasa Sistemi;** Yasalara kıyasla daha zor değiştirilen ya da daha zor kabul edilen (değiştirilmesi özel kullara bağlı) olan veya değiştirilmeyecek hükümler içeren anayasadır. 1921 Anayasası dışındaki anayasalar sert anayasa örneklerdir.

Parlamentar Rejimde; yasama ve yürütme organları hukukten birbirinden bağımsızdır, ancak aralarında bir takım işbirliği ve etkileşim mekanizmaları vardır. Bu rejimde yürütme iki-başlıdır. Devlet başkanı, yürütmenin sorumsuz başını oluşturur. Yürütmenin sorumlu organının başında ise başbakan bulunur. Başbakanın parlamenter olması şartı bulunmaktadır; buna karşın bakanların parlamenter olması şartı aranmamaktadır. Devlet başkanının siyasal açıdan sorumluluğu bulunmamaktadır. Bakanlar kurulunun parlamentoya karşı sorumluluğu bulunmaktadır. Devlet başkanı hükümet etmez. Hükümet yasama organına karşı sorumludur. Parlamentar sistem tek meclisli ya da iki meclisli olabilir. Parlamentar sistemde yasama ve yürütme arasındaki ilişki, işbirliği ve karşılıklı etkileme mekanizmasına dayanır. Yasama, yürütmeyi çeşitli yollarla denetler ve gözetim altında bulundurur. Meclise güvensizlik oyu vererek hükümeti düşürebilir. Buna karşılık, yürütme de meclisi fesih etme olanağına sahip bulunmaktadır. Fesih yetkisi, parlamenter sistemde, istikrarın sağlanmasında önemli yeri olan bir kurumdur.

Frenler ve Dengeler Sistemi; Bir birimin diğerlerinden üstün olmasını engellemek ve birimleri birlikte çalışmaya teşvik etmek için, kuvvetler ayrılığını uygulayan yönetim sistemleri "frenler ve dengeler"ni geliştirdiler. Frenler ve dengeler sistemine sayesinde bazı birimler diğer birimlere etki edebilirler Kuvvetler ayrılığı ilkesini benimsemiş her ülkenin kendine özgü bir "frenler ve dengeler" sistemi vardır. Ülke yönetimi başkanlık sistemine ne kadar yakınsa birimler arasında çekler o kadar çoktur ve birimler görece güçleri bakımından o kadar eşittirler.

Sosyal Devlet İlkesi; İlk kez 1961 anayasasında yer almıştır. Sosyal devlet, herkese insan onuruna yaraşır asgari bir hayat seviyesi sağlamayı amaçlayan bir devlettir. Sosyal devlet anlayışı "jandarma devlet" anlayışının tersidir. Liberal felsefeden esinlenen jandarma devlet anlayışına göre, devletin görevleri, savunma, güvenlik ve adalet hizmetlerinden ibarettir. Sosyal devleti gerçekleştirmeye yönelik hukuki tedbirler ve araçlar iki grupta toplanabilir:

(1) Herkese insan onuruna yaraşan asgari bir yaşam düzeyi sağlamaya yönelik tedbirler: sosyal haklar (çalışma hakkı, adil ücret hakkı, sosyal güvenlik hakkı, konut hakkı, sağlık hakkı, eğitim hakkı, vb).

(2) Gelir ve servet farklılıklarının azaltılmasına yönelik tedbirler: a) Vergi politikaları; b) Sosyal amaçlı kamulaştırmalar; c) Toprak reformu; d) Devletleştirme; e) Planlama. Devlet, sosyal ve ekonomik hakları mali kaynaklarının yeterliliği ölçüsünde yerine getirir.

Kamulaştırma veya Devletleştirmeden Amaç, Kamu Mülkiyetini Genişletmek Değildir. Dolayısıyla Sosyal Devleti Gerçekleştirmeye Yönelik Hukuki Yöntemler Arasında Da Yer Almaz.

CEVAP: D

2. Cumhurbaşkanı Anayasa değişikliklerine ilişkin kanunları, bir daha görüşülmek üzere Türkiye Büyük Millet Meclisine geri gönderebilir. Meclis, geri gönderilen Kanunu, üye tamsayısının üçte iki çoğunluğu ile aynen kabul ederse Cumhurbaşkanı bu Kanunu halkoyuna sunabilir. Meclisce üye tamsayısının beşte üçü ile veya üçte ikisinden az oyla kabul edilen Anayasa değişikliği hakkındaki Kanun, Cumhurbaşkanı tarafından Meclise iade edilmediği takdirde halkoyuna sunulmak üzere Resmî Gazetede yayımlanır.

Anayasa Mahkemesi, kanunların, KHK ve TBMM İçtüzüğü'nün Anayasaya şekil ve esas bakımlarından uygunluğunu denetler. Anayasa Değişikliklerini İse Sadece Şekil Bakımından İnceler ve Denetler. Ancak, olağanüstü hallerde, sıkıyönetim ve savaş hallerinde çıkarılan KHK şekil ve esas bakımından Anayasaya aykırılığı iddiasıyla, Anayasa Mahkemesinde dava açılmaz.

Yasama Yetkisinin Özellikleri; Yasama yetkisinin "genellik", "aslılık" ve "devredilmezlik" olmak üzere başlıca üç temel özelliği vardır. Yasama Yetkisinin Devredilmezliği; 1982 Anayasası 7. maddesi, "yasama yetkisi Türk Milleti adına Türkiye Büyük Millet Meclisi'nindir. Bu yetki devredilemez" demektedir. Yasama yetkisinin devredilemeyeceği yolunda bir kural olmasaydı bile, yasama yetkisi devredilemezdi. Zira, kamu hukukunda hiçbir devlet organı, anayasa ve kanunlardan aldığı bir yetkiyi, bu metinlerde açık bir izin olmaksızın bir başka devlet organına devredemez. Cumhurbaşkanı karamamesi, yasama yetkisinin devredilmezliği ilkesine aykırılık teşkil etmez. Çünkü 1982 Anayasasına göre, Cumhurbaşkanı karamame çıkartma yetkisi açıkça Cumhurbaşkanlığı makamına tanınmıştır.

Toplantıya katılan 220 milletvekilinden, 111'inin oyuyla kabul edilen bir kanunun, şekil yönünden anayasaya aykırı olduğu söylenebilir. Çünkü TBMM, Anayasada başkaca bir hüküm yoksa toplantıya katılanların salt çoğunluğu ile karar verir; ancak karar yeter sayısı hiçbir şekilde üye tamsayısının dörtte birinin bir fazlasından (151) az olamaz.

CEVAP: A

3. **Yasama Yetkisinin Aslılığı;** Yasama yetkisinin aslılığı (ilkelliği), yasama organının bir konuyu doğrudan doğruya, yani araya herhangi bir işlem girmeksizin düzenleyebilmesi anlamına gelir. Yürütme organı, yasama organı tarafından önceden düzenlenmemiş bir alanı doğrudan doğruya düzenleyemez. Yürütme organının işlemleri kanuna dayanmak zorundadır. Kanun olmayan yerde, yürütme de yoktur. Bu anlamda yürütme organının işlemleri, kanundan kaynaklanan, kanunu izleyen işlemlerdir. Oysa yasama organı, bir alanı doğrudan doğruya düzenleyebilir. O alanın daha önce anayasa ile düzenleniyor olmasına gerek yoktur. Anayasanın hiçbir şekilde düzenlemediği bir alanı, yasama organı, ilk elden düzenleyebilir. Bu anlamda yasama yetkisi, "ilk-el", "aslı" bir yetkidir. Yasama organının anayasaya dayanma zorunluluğu yoktur. Yasama organının tek zorunluluğu, anayasaya aykırı düzenleme yapmamaktır.

CEVAP: B

4. **Hakkın Özüne Dokunmama İlkesi;** Demokratik toplumlarda hak ve özgürlüklerin sınırları, sınırlamanın sınırı kanunla belirlenir. 1961 anayasasında kabul edilen hakkın özüne dokunmama ilkesi bütün özgürlüklerde sınırı en güzel şekilde ortaya koyar. Buna göre yüksek mahkeme içtihatlarında bu ilke şöyle açıklanmıştır.”bir hak ve hürriyetin gayesine, kullanılmasını son derece zorlaştıran veya onu kullanılmaz hale düşüren kayıtlara tabi tutulması halinde o hak ve özgürlüğün özüne dokunulması söz konusu edilebilir”.

Genel Sınırlama İlkesi; 2001 Anayasa değişiklikleriyle genel sınırlama nedenleri kaldırılmış (md.13), yeni düzenlemeye göre temel hak ve özgürlüklerin “yalnızca anayasanın ilgili maddelerinde belirtilen sebeplere bağlı olarak” hükmünü getirerek özel sınırlama ilkesini benimsemiştir.

Ölçülük İlkesi; Temel hak ve özgürlüklerin sınırlandırılmasında uygulanması gereken temel ilkelerden biridir. kısaca bu ilke yasal düzenlemede sınırlama aracının sınırlama amacına elverişli olmasını, sınırlama aracıyla amacı arasındaki oranın ölçüsüz olmaması olarak tanımlanabilir. Anayasa'nın 13. maddesinde şu şekilde düzenleme altına alınmıştır: “temel hak ve hürriyetler, özlere dokunulmaksızın yalnızca anayasanın ilgili maddelerinde belirtilen sebeplere bağlı olarak ve ancak kanunla sınırlanabilir. bu sınırlamalar, anayasanın sözüne ve ruhuna, demokratik toplum düzeninin ve laik cumhuriyetin gereklerine ve ölçülük ilkesi'ne aykırı olamaz.” Bu ilke hukukun hemen hemen her alanında karşımıza çıkmaktadır. Özellikle polis vazife ve salahiyet Kanunu'nda polisler yasayla kendine yüklenen görevlerini yerine getirirken ve silah kullanırken bu ilkeye uymak durumundadır. Polis tarafından orantısız güç kullanımı bu ilkenin ihlali olarak kabul edilir. Nitekim temel hak ve özgürlüklerin sınırlandırılmasında en az yasa koyucular kadar uygulayıcılar tarafından da bu ilke dikkate alınmalıdır.

CEVAP: C

5. İdare Hukukunun Anayasal Temelleri:

Günümüzde bütün ülkelerde, az ya da çok, idare hukukunun bazı temel kavram, kurum ve kuralları bizzat ülkenin anayasası tarafından belirlenmektedir. Örneğin bizim Anayasamız, 123 ve devamı maddelerinde, Türk idare hukukunun temel ilkelerini, kurumlarını, kavramlarını doğrudan doğruya düzenlemiştir. İdarenin bütünlüğü (m. 123/1), merkezden yönetim ve yerinden yönetim ilkeleri (m. 123/2), kamu tüzel kişiliği (m. 123/3), yönetmelik (m. 124), idarenin eylem ve işlemlerinin yargısal denetime tabi olması (m.125/1), idarenin sorumluluğu (m. 125/son), merkezî idarî kuruluşunda bölümler (m. 126/1), yetki genişliği ilkesi (m. 126/2), mahallî idare birimleri (m. 127/1), idarî vesayet (m. 126/5), kamu görevlileriyle ilgili hükümler (m. 128), kamu görevlilerine savunma hakkı tanınmadıkça disiplin cezası verilememesi (m. 129/2), kanunsuz emir (m. 137) gibi idare hukukunun temel kavram ve ilkeleri bizzat Anayasa tarafından düzenlenmiştir. Keza Anayasada birçok kamu kurum ve kuruluşuna, idarî yargının organlarının gerek kuruluşuna, gerekse işleyişine ilişkin çok sayıda hüküm vardır. Bu hükümlerin hepsi idare hukukunu doğrudan doğruya etkiler. Bu hükümler nedeniyle “idare hukukunun anayasal temellere” sahip olduğu söylenebilir. Diğer yandan, Anaya-

samızın pek çok maddelerinde idareyi doğrudan doğruya olmasa da dolaylı olarak etkileyen pek çok hüküm vardır. Örneğin Anayasamızın hukuk devleti ilkesi, idareye vatandaşlara hukukî güvenceler sağlamasını emreder. Sosyal devlet ilkesi, idareye herkese insan onuruna yaraşan asgari bir yaşam düzeyi sağlama ödevini yükler. İnsan haklarına saygılı devlet ilkesi, idareye eylem ve işlemlerinde bireylerin temel hak ve hürriyetlerine saygılı olmaya zorlar.¹

UYARI!

Aşağıdaki **İlkeler** ve **Kuruluşlar** 1982 Anayasasında öngörülmüştür:

- Yetki paralellliği ilkesi Danıştay içtihadıdır.²
- İdari işlemlerin gerekçeli olması ilkesi³
- Düzenli İdare İlkesi
- İlçe ve bucak teşkilatı
- Müsteşarlıklar, Bakan yardımcılar ve MİT
- **YÖK** ve **RTÜK**, Anayasal kuruluş olmalarına rağmen kamu tüzel kişilikleri, 1981 (YÖK) ve 1994 (RTÜK) Kanunları ile öngörülmüştür (Kamu tüzel kişilikleri açıkça **Anayasada öngörülmemiştir**).

CEVAP: D

6. Başkent teşkilatı dışında merkezi idare, üstlendiği kamu hizmetlerini tüm ülke düzeyinde yürütebilmek için taşrada da örgütlenmek zorundadır. Taşra örgütü devlet tüzel kişiliğinin bir parçasıdır ve onun bir uzantısıdır. Dolayısıyla taşra teşkilatı merkezi idarenin taşradaki uzantısıdır.

Anayasada Mülki idare kademelerinden yalnızca illerden söz edilmektedir. İlin altında yer alacak kademelerin takdiri Meclise bırakılmıştır. İllerin idaresinde yetki genişliği ilkesi uygulanır. Yasa koyucu da illerin altındaki kademeleri ilçe ve bucak olarak belirlemiştir.

Anayasa Madde 226 /1 göre; “Türkiye, merkezi idare kuruluşları bakımından, coğrafya durumuna, ekonomik şartlara ve kamu hizmetlerinin gereklerine göre, illere, illerde diğer kademeli bölümlere ayrılır. İllerin idaresi yetki genişliği esasına dayanır. Kamu hizmetlerinin görülmesinde verim ve uyum sağlamak amacıyla, birden çok ili içine alan merkezi idare teşkilatı kurulabilir. Bu teşkilatın görev ve yetkileri kanunla düzenlenir.”

CEVAP: C

1 Erişim, <http://www.forumpaylas.net/hukuk/54729-idare-hukukunun-anayasal-temelleri.html>

2 Anayasamızın 123'üncü maddesinde “idare, kuruluş ve görevleriyle bir bütündür ve kanunla düzenlenir” denilmek suretiyle idarenin bütünlüğü ilkesi ve kanuni idare ilkesi belirtilmiştir. Hukuk devletini bir başka gereği de kanuni idare ilkesidir. Anayasanın “Merkezi İdare”yi düzenleyen 126. maddesinin II. fıkrasında, illerin idaresinin yetki genişliği esasına dayanacağını açıklamıştır. Yine Anayasamızın 129'ncü maddesinde, savunma alınmadan kamu görevlilerine disiplin cezası verilemeyeceği ilkesi benimsenmiştir. Yetki paralellliği ilkesi içtihatlarla geliştirilmiş bir ilkedir.

3 Kural olarak, İdari işlemlerin gerekçesi ilgililerine gösterilmez. Dolayısıyla aksi yönde bir düzenleme Anayasada mevcut değildir. Kişiler, haklarında tesis edilen bir İdari işlemin gerekçesini İşleme karşı dava açmakla öğrenebilirler. Zira bu durumda idare, İdari İşlemin gerekçesini mahkemeye göstermek zorundadır. Yine Bilgi Edinme Hakkı Kanununa göre, ilgililer, idareye, işlemin gerekçesini göstermesi amacıyla başvuruda bulunabilirler. Bu durumda idare kural olarak 15 gün içinde işlemin gerekçesini ilgisine göstermek zorundadır.

HUKUK / ÇÖZÜMLERİ

7. İl özel idaresinin organları, vali, il genel meclisi ve il encümeninden oluşmaktadır. İl idare kurulu, taşra teşkilatı içinde yer alan, il genel idaresine bağlı bir kuruluştur.

CEVAP: A

8. • İdarenin olağanüstü durumlarda kamu gücünü kullanarak menkul malları elde etme yetkisine istinval denir. Kamulaştırma, devlet ve kamu tüzel kişilerinin, kamu yararının gerektirdiği hallerde, gerçek karlıklarını peşin ödemek şartıyla, özel mülkiyette bulunan taşınmaz malların tamamının veya bir kısmının mülkiyetini, kanunla gösterilen esas ve usullere göre, kamu gücünü kullanarak (zorla) devralmasıdır.
- Bireysel idari işlemler, belli kişi veya durumlara ilişkin idari işlemlerdir. Bireysel idari işlemlerle, belli kişiler için hukuki durumlar yaratılır, değiştirilir veya kaldırılır. Bireysel işlemler, bu nedenle idari kararlar olarak da adlandırılmaktadır. Belediye tarafından yapılacak bir kamulaştırma öncesinde alınan kamu yararı kararı ve kamulaştırma kararı bireysel işlemdir. Çünkü, kamulaştırmada belli kişilerin taşınmazlarının hukuki durumunu değiştirilerek ilgili kişilerin taşınmazları kamu malları statüsüne dönüştürülür.
- Devletleştirmenin konusu "kamu hizmeti niteliği taşıyan özel teşebbüsler"dir. Devletleştirmenin konusu "özel teşebbüs" olduğuna göre, bunun içine özel teşebbüse dahil olan taşınmaz veya taşınır bütün mallar ve keza bütün haklar ve borçlar girer. Devletleştirme bu noktada kamulaştırmadan farklıdır. Çünkü, kamulaştırma sadece taşınmaz mallar üzerinde yapılabilir. Keza, her çeşit taşınmaz kamulaştırmaya konu olabilirken. Devletleştirme her özel teşebbüs hakkında değil, "kamu hizmeti niteliği taşıyan özel teşebbüsler" hakkında yapılır.⁴

CEVAP: C

9. Kamu Hizmetlerinin Görülme Usulleri:

- Emanet Usulü
- Ruhsat Usulü
- Müşterek Emanet Usulü
- İltizam Usulü
- Yap – İşlet – Devret Usulü
- Yap – İşlet Usulü
- İmtiyaz Usulü

Emanet Usulü; Bir kamu hizmetinin devlet veya öteki kamu tüzel kişileri tarafından doğrudan doğruya, örgüt ve hizmete tahsis edilen aynı ve şahsi vasıtalarla görülmesi usulüdür. Kamu tüzel kişisinin kendi işini, kendi araç gereciyle, kendi personeliyle kendisinin yapmasıdır. Örneğin merkezi idare bir çok hizmeti (adalet, güvenlik, eğitim, sağlık vs.) emanet usulü ile görmektedir. Emanet usulü, idarenin kamu hizmetlerinin özel kişilere gördürme usulleri arasında yer almaz.

CEVAP: A

10. 6723 sayılı Kanun ile çalışmaya ara verme konusunda değişikliğe gidilmiştir. Yeni düzenleme uyarınca, yargı çevresine dahil olduğu bölge idare mahkemesinin bulunduğu il merkezi dışında kalan ve sadece bir idare veya bir vergi mahkemesi bulunan yerlerdeki idari yargı mercileri çalışmaya ara vermeden yararlanamazlar.

CEVAP: B

11. Kasten öldürme, kasten yaralama, işkence ve yağma suçlarında zincirleme suç hükümleri uygulanmaz (TCK m.43/3).

CEVAP: D

12. Bir suç işleme kararının icrası kapsamında, değişik zamanlarda bir kişiye karşı aynı suçun birden fazla işlenmesi durumunda zincirleme suçtan söz edilir. Zincirleme suçta faile tek bir suçtan ceza verilir; ancak bu ceza kanunda belirtilen oranda artırılır (TCK m.43/1). Biri diğerinin unsurunu veya ağırlaştırıcı nedenini oluşturması dolayısıyla tek fiil sayılan suça bileşik suç denir (TCK m.42/1). İşlenen bir fiil ile birden fazla farklı suçun işlenmesi durumunda farklı neviden fikri içtimadan söz edilir. Farklı neviden fikri içtima, TCK'nın 44. maddesinde "Fikri içtima" başlığı adı altında düzenlenmiştir. Aynı suçun tek bir fiil ile birden fazla mağdura karşı işlenmesi durumunda farklı neviden fikri içtimadan söz edilir. Örneğin failin tek bir sözle kalabalığa hakaret etmesi böyledir. Farklı neviden fikri içtima halinde zincirleme suç hükümleri uygulanır.

CEVAP: D

13. Hükmedilen 1 yıl veya daha az süreli hapis cezası, kısa süreli hapis cezasıdır (TCK m.49/2). Kısa süreli hapis cezası, suçlunun kişiliğine, sosyal ve ekonomik durumuna, yargılama sürecinde duyduğu pişmanlığa ve suçun işlenmesindeki özelliklere göre adli para cezasına veya diğer seçenek yaptırımlara çevrilebilir (TCK m.50).

CEVAP: E

14. Şüpheli veya sanığın hakim veya mahkeme tarafından soruşturma veya kovuşturma konusu suçla ilgili olarak dinlenmesine "sorgu" denir. Şüphelinin kolluk görevlileri veya Cumhuriyet savcısı tarafından soruşturma konusu suçla ilgili olarak dinlenmesine ise "ifade alma" denir (CMK m.2).

CEVAP: D

HUKUK / ÇÖZÜMLERİ

15. CMK'nın 46. maddesine göre, "(1) Meslekleri ve sürekli uğraşları sebebiyle tanıklıktan çekinebilecekler ile çekinme konu ve koşulları şunlardır: (a) Avukatlar veya stajyerleri veya yardımcıların, bu sıfatları dolayısıyla veya yüklenedikleri yargı görevi sebebiyle öğrendikleri bilgiler. (b) Hekimler, diş hekimleri, eczacılar, ebeler ve bunların yardımcıları ve diğer bütün tıp meslek veya sanatları mensuplarının, bu sıfatları dolayısıyla hastaları ve bunların yakınları hakkında öğrendikleri bilgiler. (c) Mali işlerde görevlendirilmiş müşavirler ve noterlerin bu sıfatları dolayısıyla hizmet verdikleri kişiler hakkında öğrendikleri bilgiler."

CEVAP: B

16. Aşağıdaki suçların işlendiği hususunda kuvvetli şüphe sebeplerinin varlığı halinde, tutuklama nedenini var sayılabilir: (1) Soykırım ve insanlığa karşı suçlar, (2) Kasten öldürme, (3) Silahla işlenmiş kasten yaralama, (4) Neticesi sebebiyle ağırlaşmış kasten yaralama, (5) İşkence, (6) Cinsel saldırı (TCK m.102/1 hariç), (7) Çocukların cinsel istismarı, (8) Hırsızlık, (9) Yağma, (10) Uyuşturucu veya uyarıcı madde imal ve ticareti, (11) Suç işlemek amacıyla örgüt kurma (TCK m.220/2, 220/7, 220/8 hariç), (12) Devletin güvenliğine karşı suçlar (TCK m.305, 306 hariç), (13) Anayasal düzene ve bu düzenin işleyişine karşı suçlar (TCK m.316 hariç), (14) Kasten orman yakma, (15) Silah kaçakçılığı, (16) Bankalar Kanununda düzenlenen zimmet suçu, (17) Kaçakçılıkla Mücadele Kanununda tanımlanan ve hapis cezasını gerektiren suçlar, (18) Kültür ve Tabiat Varlıklarını Koruma Kanununun 68 ve 74. maddelerinde tanımlanan suçlar (CMK m.100/3).

CEVAP: C

17. Velayet altındaki çocukların yerleşim yeri velilerinin (Ana – babasının) yerleşim yeridir.

CEVAP: A

18. Olağanüstü zamaşımı ile mülkiyet mahkemenin bu hususta vereceği tescil kararı ile değil davasız ve aralıksız 20 yıl süreyle ve malik sıfatıyla zilyetlik şartı gerçekleştiği an kazanılır

CEVAP: E

19. Amacı kanuna veya ahlaka aykırı hale gelen derneklerin tüzel kişiliği cumhuriyet savcısının veya üyelerden birinin talebi üzerine mahkeme kararıyla sona erdirilir.

CEVAP: D

20. Bir kimsenin vücut bütünlülüğü, sağlığı, ismi, şeref ve hayriyeti, resmi, özgürlükleri, sır çevresi, ekonomik ve fikri faaliyetleri üzerindeki haklarına kişilik hakları adı verilir.

CEVAP: A

21. Zilyetliğin iadesi hükümleri uyarınca iyiniyetli iade yükümlüsü eşyanın başına gelen zararlardan sorumlu olmayıp, geri verme anında elinde kalanı vererek borcundan kurtulur.

Buna karşılık, eşyaya yaptığı zorunlu ve faydalı masrafları talep etme ve lüks masrafları, eşyaya zarar vermeden sökmeye hakkına sahiptir. Ayrıca masraflar kendisine ödenene kadar eşyayı alıkoyma yetkisine sahiptir.

CEVAP: C

22. Mirastan çıkarmada çıkarma nedeninin açık ve kesin olarak gösterilmesi zorunludur. Bu nedenle neden gösterilmeyen çıkarmaya karşı A, iptal davası açarak saklı payının tamamını alabilir.

CEVAP: B

23. Sözleşme, tarafların iradelerini karşılıklı ve birbirine uygun olarak açıklamalarıyla kurulur.

İrade açıklaması, açık veya örtülü olabilir. Borcun sebebinin içermemiş olsa bile borç tanınması geçerlidir.

Bir sözleşmenin türünün ve içeriğinin belirlenmesinde ve yorumlanmasında, tarafların yanlışlıkla veya gerçek amaçlarını gizlemek için kullandıkları sözcüklere bakılmaksızın, gerçek ve ortak iradeleri esas alınır.

Borçlu, yazılı bir borç tanınmasına güvenerek alacağı kazanmış olan üçüncü kişiye karşı, bu işlemin muvazaalı olduğu savunmasında bulunamaz. Taraflar, bir sözleşmenin içeriğini kanunda öngörülen sınırlar içinde özgürce belirleyebilirler.

Kanunun emredici hükümlerine, ahlaka, kamu düzenine, kişilik haklarına aykırı veya konusu imkânsız olan sözleşmeler kesin olarak hükümsüzdür.

Sözleşmenin içerdiği hükümlerden bir kısmının hükümsüz olması, diğerlerinin geçerliliğini etkilemez. Ancak, bu hükümler olmaksızın sözleşmenin yapılmayacağı açıkça anlaşılırsa, sözleşmenin tamamı kesin olarak hükümsüz olur.

CEVAP: D

24. Sözleşme, tarafların iradelerini karşılıklı ve birbirine uygun olarak açıklamalarıyla kurulur. İrade açıklaması, açık veya örtülü olabilir.

Taraflar sözleşmenin esaslı noktalarında uyuşmuşlarsa, ikinci derecedeki noktalar üzerinde durulmamış olsa bile, sözleşme kurulmuş sayılır.

İkinci derecedeki noktalarda uyuşulamazsa hâkim, uyuşmazlığı için özelliğine bakarak karara bağlar. Sözleşmelerin şekline ilişkin hükümler saklıdır.

Kabul için süre belirleyerek bir sözleşme yapılmasını öneren, bu sürenin sona ermesine kadar önerisiyle bağlıdır. Kabul bu süre içinde kendisine ulaşmazsa; öneren, önerisiyle bağlılıktan kurtulur.

Kabul için süre belirlenmeksizin hazır olan bir kişiye yapılan öneri hemen kabul edilmezse; öneren, önerisiyle bağlılıktan kurtulur. Telefon, bilgisayar gibi iletişim sağlayabilen araçlarla doğrudan iletişim sırasında yapılan öneri, hazır olanlar arasında yapılmış sayılır.

Kabul için süre belirlenmeksizin hazır olmayan bir kişiye yapılan öneri, zamanında ve usulüne uygun olarak gönderilmiş bir yanıtın ulaşmasının beklenebileceği ana kadar, önereni bağlar.

HUKUK / ÇÖZÜMLERİ

Öneren, önerisini zamanında ulaştırmış sayabilir.

Zamanında gönderilen kabul, önerene geç ulaşır ve öneren onunla bağlı olmak istemezse, durumu hemen kabul edene bildirmek zorundadır. İsmarlanmamış bir şeyin gönderilmesi öneri sayılmaz. Bu şeyi alan kişi, onu geri göndermek veya saklamakla yükümlü değildir

CEVAP: C

25. Kusurlu ve hukuka aykırı bir fiille başkasına zarar veren, bu zararı gidermekle yükümlüdür.

Zarar verici fiili yasaklayan bir hukuk kuralı bulunmasa bile, ahlaka aykırı bir fiille başkasına kasten zarar veren de, bu zararı gidermekle yükümlüdür.

Zarar gören, zararını ve zarar verenin kusurunu ispat yükü altındadır.

Uğranılan zararın miktarı tam olarak ispat edilemiyorsa hâkim, olayların olağan akışını ve zarar görenin aldığı önlemleri göz önünde tutarak, zararın miktarını hakkaniyete uygun olarak belirler.

Hâkim, tazminatın kapsamını ve ödenme biçimini, durum gereğini ve özellikle kusurun ağırlığını göz önüne alarak belirler. Tazminatın irat biçiminde ödenmesine hükmedilirse, borçlu güvence göstermekle yükümlüdür

Zarar gören, zararı doğuran fiile razı olmuş veya zararın doğmasında ya da artmasında etkili olmuş yahut tazminat yükümlüsünün durumunu ağırlaştırmış ise hâkim, tazminatı indirebilir veya tamamen kaldırabilir.

Zarara hafif kusuruyla sebep olan tazminat yükümlüsü, tazminatı ödediğinde yoksulluğa düşecek olur ve hakkaniyet de gerektirirse hâkim, tazminatı indirebilir.

CEVAP: E

26. Haklı bir sebep olmaksızın, bir başkasının malvarlığından veya emeğinden zenginleşen, bu zenginleşmeyi geri vermekle yükümlüdür.

Bu yükümlülük, özellikle zenginleşmenin geçerli olmayan veya gerçekleşmemiş ya da sona ermiş bir sebebe dayanması durumunda doğmuş olur.

Geçersiz (=Batıl=Mutlak Butlanla Sakat) Bir Sözleşmeye Dayanan Zenginleşmeler:

Batıl bir sözleşme en baştan itibaren geçersiz kabul edileceği için hiçbir borç doğurmayacaktır. Bu nedenle batıl sözleşme sanki mevcutmuş gibi verilenler de sebepsiz zenginleşme hükümlerine dayanılarak iade edilecektir.

Yoklukla Malul Bir Sözleşmenin İfası: Ortada hiçbir icap veya kabul beyanı bulunmadığı halde, taraflardan biri diğerine sözleşmenin kurulduğu düşüncesiyle bir şey vermişse bu durumda da verilenlerin iadesi istenebilir.

Gerçekleşmemiş bir nedene dayanan zenginleşmeler: Sözleşmenin kurulmasında veya hüküm sonuç doğurmasında bazı ön şartlar söz konusu ise bu şartlar gerçekleşmiş gibi sözleşmeden doğan borcun ifa edilmesi de sebepsiz zenginleşmeye yol açacaktır.

Sonradan Ortadan Kalkan Hukuki Bir Nedene Dayanan Zenginleşmeler: Taraflar arasında daha önceden mevcut ve geçerli bir borç ilişkisi bulunması dolayısıyla verilenler; sözleşmenin geçersizleşmesi, imkansızlaşması gibi nedenlerle daha sonra iade edilmelidir.

Hiçbir neden olmaksızın verilenler: Bu hallerde zenginleşen kişiyle fakirleşen kişi arasında hiçbir ilişki olasılığı da yoktur. Yani tesadüfi bir olaylar zenginleşmeye sebep olmuştur.

CEVAP: D

27. a) Taahhüt İşlemleri: Şayet bir hukuki işlem kişinin malvarlığındaki bir değerini başka kişiye geçmesi konusunda bir taahhüt (söz verme) içeriyorsa bu durumda bir taahhüt işlemi söz konusu olacaktır. Bu taahhüt işlemi ile söz verilen edim yerine getirilmezse de borca aykırılık söz konusu olmaktadır. Bu borç ilişkisi dolayısıyla karşı taraf sadece o edime yönelik şahsi bir alacak hakkı kazanmış olmaktadır. Sözleşmeler kural olarak taahhüt işlemidir.

b) Tasarruf İşlemleri: Bir hukuki işlem yapıldığı anda bir malvarlığı üzerindeki hakları doğrudan karşı tarafa geçirmek için yeterliyse bu durumda bir tasarruf işlemi söz konusu olmaktadır. Tasarruf işleminde hak hukuki işlemle zaten karşı tarafa geçmiş olduğundan ayrıca bir edimde bulunmaya gerek yoktur. Tasarruf işlemleri genellikle bir taahhüt işleminin yerine getirilmesi şeklinde karşımıza çıkmaktadır. Teslim, tescil, alacağın temlik ve ibra sözleşmesi tasarruf işlemidir.

Her ne kadar tasarruf işlemleri eşya hukuku alanında ön plana çıkan ve taahhüt işleminden bağımsız bazı hukuki işlemler olarak karşımıza çıksa da bazı hallerde bu iki aşama birleşerek sadece sözleşmenin yapılması tasarrufu da sağlamaktadır.

CEVAP: A

28. Aşağıdaki durumlarda zamanaşımı kesilir:

1. Borçlu borcu ikrar etmişse, özellikle faiz ödemiş veya kısmen ifada bulunmuşsa ya da rehin vermiş veya kefil göstermişse.
2. Alacaklı, dava veya def'i yoluyla mahkemeye veya hakeme başvurmuşsa, icra takibinde bulunmuşsa ya da iflas masasına başvurmuşsa.

Zamanaşımı müteselsil borçlulardan veya bölünemeyen borcun borçlularından birine karşı kesilince, diğerlerine karşı da kesilmiş olur.

Zamanaşımı asıl borçluya karşı kesilince, kefile karşı da kesilmiş olur.

Zamanaşımı kefile karşı kesilince, asıl borçluya karşı kesilmiş olmaz.

Zamanaşımının kesilmesiyle, yeni bir süre işlemeye başlar. Borç bir senetle ikrar edilmiş veya bir mahkeme ya da hakem kararına bağlanmış ise, yeni süre her zaman on yıldır.

CEVAP: C

29. TİCARİ SAYILAN DAVALARIN BELİRLENMESİ

A) MUTLAK TİCARİ DAVALAR

1. TTK'da Düzenlenen Hususlardan Doğan Davalar (TTK 4/I,a)

TTK'da düzenlenen hususlardan doğan hukuk davaları, tarafların sıfatına, uyumsuzluğun ticarî işletmeyle ilgili olup olmadığına bakılmaksızın ticarî sayılır. Dolayısıyla sahip olduğu at arabasıyla bir memurun eşyasını taşıyan esnafın, taşıma ücretinin tahsili amacıyla bu memura karşı açacağı dava da ticarî sayılır. Çünkü taşıma işi, TTK'da düzenlenmiştir.

2. Menkullerin rehni karşılığında ödünç para işiyle uğraşanlarla yapılacak işlemleri düzenleyen MK. md. 962 - 969'dan doğan davalar (TTK 4/I,b)

3. TTK 4/I,c'de Gösterilen Borçlar Kanunu Hükümlerinden Doğan Davalar

- Bir malvarlığı veya bir işletmenin devralınması ve işletmelerin birleşmesiyle ilgili BK 202 ve 203. maddelerinde düzenlenen hususlardan doğan davalar,
- Hizmet sözleşmesiyle ilgili olarak BK'nın 444 ve 447. maddelerinde düzenlenen rekabet yasağından doğan davalar,
- Yayın sözleşmesi ile ilgili BK'nın 487 ilâ 501. maddelerinde düzenlenen hususlardan doğan davalar,
- Kredi mektubu ve kredi emri ile ilgili BK'nın 515 ilâ 519. maddelerinde düzenlenen hususlardan doğan davalar,
- Alım ve satım komisyonculuğu ile ilgili BK'nın 532 ilâ 545. maddelerinde düzenlenen hususlardan doğan davalar.
- Ticari temsilciler, ticari vekiller ve diğer tacir yardımcıları ile ilgili BK'nın 547 ilâ 554. maddelerinde düzenlenen hususlardan doğan davalar.

4. Fikrî Mülkiyet Hukukuna Dair Mevzuatta, (TTK 4/I,d)

5. Borsa, Sergi, Panayır ve Pazar Yerleri İle Antrepo ve Ticarete Özgü Diğer Yerlere İlişkin Özel Hükümlerde Düzenlenen Hususlardan Doğan Davalar (TTK 4/I,e)

6. Bankalara, Diğer Kredi Kuruluşlarına, Finansal Kurumlara ve Ödünç Para Verme İşlerine İlişkin Düzenlemelerden Doğan Davalar (TTK 4/I,f)

7. Özel Kanun Hükümleri Gereği (Mutlak) Ticari Sayılan Davalar

- Finansal Kiralama Sözleşmesinden Doğan Davalar (FKK. md. 31)
- Kooperatifler Kanunu'nda Düzenlenen Hususlardan Doğan Hukuk Davaları (Koop.K.md.99)
- İflâs Davası (İİK. md. 154/IV)
- TİRK'in Uygulanmasından Çıkan Uyuşmazlıklar (TİRK. md. 22)

UYARI: YUKARIDA BELİRTİLEN TÜM DAVALAR, TARAF-LARIN TACİR OLUP OLMADIKLARINA BAKILMAKSIZIN MUTLAK TİCARİ DAVADIR.

B) HAVALA, VEDİA VE FİKİR VE SANAT ESERLERİNE

İLİŞKİN HAKLARDAN DOĞAN VE BİR TİCARİ İŞLETME-Yİ İLGİLENDİREN DAVALAR

Mutlak ticari davaların aksine; havale, vedia (saklama) ve fikir ve sanat eserlerine ilişkin haklardan doğan uyumsuzluğun ticarî dava sayılabilmesi için, uyumsuzluğun, taraflardan birinin ticarî işletmesiyle ilgi olması koşulu aranmıştır (TTK 4/I, son cümle).

C) HER İKİ TARAF İÇİN TİCARİ SAYILAN HUSUSLAR-DAN DOĞAN DAVALAR (NİSPİ TİCARİ DAVALAR)

Taraflardan yalnız birinin ticarî işletmesi ile ilgili olan karz (ödünç), istisna (eser), kira, satış gibi sözleşmelerden doğan uyumsuzluklar ticari davaya vücut vermez. Başka bir deyişle taraflardan birinin ticari işletmesini ilgilendiren bu tür sözleşmeler, her ne kadar TTK 19/II uyarınca diğer taraf için de ticarî sayılırsa da, bu durum, davanın TTK 4/I'e göre ticarî dava sayılmasını gerektirmez. Örneğin bir tacirin ticari işletmesine dahil olmayan taşınmaz bir başka tacire dükkân olarak kiralamasından doğan dava ticarî değildir. Buna karşılık her iki tarafın ticari işletmesiyle ilgili karz, istisna, kira gibi sözleşmelerden doğan hukuk davaları da ticaridir.

UYARI: Ancak HAVALA, VEDİA (SAKLAMA) ve FİKİR ve SANAT ESERLERİNE İLİŞKİN HAKLARDAN doğan uyumsuzlukların ticari davaya vücut vermesi için taraflardan yalnız birinin ticari işletmesi ile ilgili olması yeterlidir.

CEVAP: D

30. İki kişinin herhangi bir hukuki sebep veya ilişkiden doğan alacaklarını teker teker ve ayrı ayrı istemekten karşılıklı olarak vazgeçip bunları kalem kalem alacak ve borç şekline çevirerek hesabın kesilmesinden sonra çıkacak artan tutarı isteyebileceklerine ilişkin sözleşme cari hesap sözleşmesidir.

Bu sözleşme yazılı yapılmadıkça geçerli olmaz. Cari hesap sözleşmesinin tarafları tacir veya esnaf olmak zorunda değildir.

Hükümleri

I - Genel olarak

Cari hesap sözleşmesinin hükümleri şunlardır:

- a) Aksi kararlaştırılmadıkça, cari hesaba alacak veya borç kaydedilmesi, tarafların, alacağı veya borcu doğuran sözleşme veya işleme ilişkin dava ve savunma haklarını düşürmez. Sözleşme veya işlem iptal edilirse bunlardan kaynaklanan kalemler hesaptan çıkarılır.
- b) Cari hesap sözleşmesinin yapılmasından önce doğmuş bulunan bir alacak, tarafların onayıyla cari hesaba kaydedilirse, aksi kararlaştırılmamışsa bu alacak yenilenmiş olmaz.
- c) Bir ticari senedin cari hesaba kaydı, bedelinin alınmış olması hâlinde geçerli olmak şartıyla yapılmış sayılır.
- d) Her hesap devresi sonunda alacak ve borcu oluşturan tutarlar birbirinden çıkarıldıktan sonra tanınan veya hükmen belirlenen bakiye, yeni hesap devresine ait bir kalem olmak üzere hesaba geçirilir; sözleşme sona

HUKUK / ÇÖZÜMLERİ

ermiş veya artan tutar haczedilmiş ise onun ödenmesi gerekir.

- e) Cari hesabın alacak sütununa yazılan tutarlar için, sözleşme veya ticari teamüller gereğince, kaydolundukları tarihten itibaren faiz işler.

CEVAP: C

31. Kayıtlı sermaye sistemi, **Anonim şirketlerin** ana sözleşmesinde hüküm varsa sermaye artırım konusunda yetkinin Yönetim Kuruluna verildiği sistemdir. 6102 Sayılı TTK 'ya göre artık halka kapalı Anonim Şirketlerde kayıtlı sermaye sistemine geçebilir.

- Esas sermayesi özel kanunlarda aksine hüküm olmadıkça kayıtlı sermaye sistemini benimsemiş Halka kapalı anonim şirketlerde ₺100.000'den az olamaz. Bu en az sermaye tutarı Bakanlar Kurulunca artırılabilir.

CEVAP: A

32. Kollektif şirketlerin sona ermesine ilişkin hükümler komandit şirketlerde de uygulanır. Ancak, şirket sözleşmesinde aksine bir hüküm bulunmadıkça komanditerin ölümü veya kısıtlanması şirketin sona ermesi sonucunu doğurmaz.

Komandit şirkette tek bir komanditer var ve bu ortak da şirketten ayrılırsa, şirket kolektif ortaklığa dönüşür. Tek bir komandite ortağın ortaklıktan ayrılması hâlinde ise, ortaklık infisah eder (sona erer).

Kollektif şirketlerin tasfiyesine ilişkin hükümler de komandit şirketlere uygulanır. Dolayısıyla, aynen kolektif şirketlerde olduğu gibi, şirket sözleşmesi ile ya da bir kararla tasfiye memuru seçilmemişse, tüm ortaklar veya bunların kanuni temsilcileri tasfiyeye memur sayılır. Bu nedenle, tasfiye halinde komandite ve komanditer ortaklar eşit haklara sahiptir.

Tasfiyenin sonunda, şirket unvanının Ticaret Sicilinden silinmesinin sağlanması yükümlülüğü, bütün tasfiye memurlarına aittir. Şirketin tüzel kişiliği, sicildeki kaydının silinmesi ile ortadan kalkar.

CEVAP: A

33. • Çek hukuki niteliği itibarıyla poliçe gibi bir havaledir ve aynı zamanda da kanunen emre yazılı bir senettir.
- Çek bir ödeme aracı iken poliçe kredi aracıdır.
 - Muhatap bana çeki kabul edemez, ciro edemez ve aval veremez. Oysa poliçede kabul vardır, muhatap ciro edebilir ve aval de verebilir.
 - Çekte vade yoktur, ibraz süreleri vardır. Çek ekonomik yönden bir ödeme aracı olduğu için de ibraz süreleri oldukça kısa belirlenmiştir.

- Çek düzenleyebilmek için, düzenleyenin muhatap banka ile bir çek anlaşması yapmış ve çek hesabında bir karşılığın (provizyonun) olması gerekir. Halbuki poliçe düzenleyebilmek için, düzenleyenin muhatap ile daha önceden anlaşma yapmış olmasına gerek yoktur.
- Çekte muhatap sadece bir bankadır. Bankacılık Kanunu'na muhatap, mevduat bankalarının dışında, katılım bankaları, kalkınma bankaları ve yatırım bankaları da olabilir. Ancak poliçede muhatap herhangi bir kişi olabilir.
- Hayali bir banka üzerine çekilen çek geçersizdir. Halbuki poliçede hayali bir kişinin muhatap olarak gösterilmesi, poliçenin geçerliliğini etkilemez.
- Çek hamiline düzenlenebilir. Ancak poliçe hamiline düzenlenemez.

Çekte birden fazla bedel varsa, durum poliçede olduğu gibi çözümlenir. Çekte faiz şart edilemez, edilmişse çek geçerlidir, fakat faiz yazılmamış kabul edilir.

CEVAP: D

34. ZAMANAŞIMI SÜRELERİ

1. Poliçeyi Kabul Eden Muhataba Karşı

Poliçeden doğan haklar, poliçeyi kabul etmiş muhabata karşı vadenin geldiği tarihten itibaren 3 yıl geçmekle zamanaşımına uğrar.

2. Hamilin Düzenleyene, Cirantalar ve Avalistlere Karşı

Hamilin, düzenleyene, cirantalar ve aval verenlere karşı açacağı davalar, protesto tarihinden ve poliçede protesto-suz kaydı varsa, vadenin geldiği tarihten itibaren 1 yıl geçmekle zamanaşımına uğrar.

3. Cirantanın, Başka Cirantalarla ve Düzenleyene Karşı

Cirantanın başka cirantalar veya düzenleyene karşı açacağı davalar ise, cirantanın poliçeyi ödediği veya poliçenin dava yoluyla kendisine karşı ileri sürüldüğü tarihten itibaren 6 ay geçmekle zamanaşımına uğrar.

CEVAP: B

35. İcra ve İflas Kanununa göre şikayet nedenleri;

- * İşlemin Kanuna aykırı olması
- * İşlemin hadiseye uygun olmaması
- * Bir hakkın yerine getirilmemesi
- * Bir hakkın sebepsiz sürüncemede bırakılması

Kamu düzenine aykırılık hali kanunda değil yargıtay kararları ve doktrin görüşü ile hukuk sistemi içerisine dahil olmuştur.

CEVAP: D

36. Bu dava niteliği itibarıyla bir menfi tespit davasıdır, ancak

HUKUK / ÇÖZÜMLERİ

menfi tespit davasından farklı olarak sadece takipten sonra itiraz geçici olarak kaldırılmış ise bu dava açılabilir ve ayrıca bu davada normal menfi tespit davasından farklı olarak teminat yatırılması özel dava şartı olarak aranır. Davayı açan borçlu dava konusu miktarın %15' i kadar teminatı ilk duruşma gününe kadar mahkeme veznesine depo etmez ise dava özel dava şartı yokluğundan usulden reddedilir.

CEVAP: B

37. Takip talebini alan icra müdürü şunları incelemek zorundadır;

- * Senet kambiyo senedimi
- * Senedin aslı eklenmişmi
- * Senedin vadesi gelmişmi
- * Alacaklı meşru hamilmi

İcra müdürünün şu hususları inceleme yetkisi bulunmaktadır;

- * Senet zamanaşımına uğramışmi
- * Alacağın rehne bağlı olup olmadığı
- * Senetteki imzanın sıhhatini

CEVAP: E

38. İflasın ertelenmesi üzerine borçlu aleyhine başlatılan 6183 sayılı yasa dahil tüm takipler durdurulur yeni takip başlatılamaz. Ancak rehinin paraya çevrilmesi yoluyla takipler ve sıra cetvelinde imtiyazlı alacaklıların birinci sırasında gösterilen işçi, nafaka ve işverenin bazı borçlarına ilişkin takipler bu karardan etkilenmez.

CEVAP: B

39. Mal Beyanında bulunma süreleri;

Genel haciz yoluyla takiplerde 7 gün,

Paraya ilişkin ilamlı icra takiplerinde 7 gün,

Kambiyo senetlerine mahsus haciz yoluyla takiplerde 10 gün,

İtirazı iptal edilen veya kaldırılan borçlu için 3 gün,

Ticareti terk eden tacirlerde is 15 gündür.

CEVAP: A

40. İflas idaresi sıra cetvelinin ilanı ile bu toplantıyı davet eder.

Bu toplantının yapılabilmesi için sıra cetvelinin kesinleşmesine gerek yoktur, ancak iflas kararının kesinleşmesi gerekir.

Görevleri;

- Malların satış usulünü belirlemek,
- Taşınmazların dahi pazarlıkla satışına karar vermek,
- Görevini yapmayan iflas idaresi üyelerinin görevden alınmasını talep etmek,
- Tüm alacaklarda sulh ve tahkim olabilmek,
- Adi tasfiye 6 aydan fazla süreceyse basit tasfiyeye dönüşmesine karar vermek,
- Müflisin teklif ettiği konkordatoyu onaylamak,
- Durdurulmuş olan hukuk davalarına devam edilip edilmeyeceğinin kararını vermek,
- Çekişmeli alacakların takip yetkisini isteyen alacaklıya devretmek.

CEVAP: A

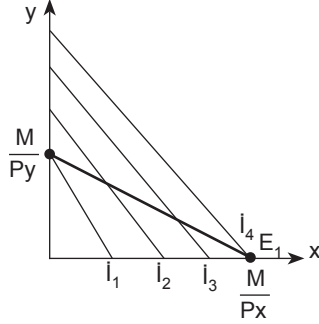
İKTİSAT ÇÖZÜMLER

1. Bir malın fiyatındaki değişimin malın satış gelirini nasıl etkileyeceği malın talebinin fiyat esnekliğine bağlıdır. $e^d > 1$ esnek talep söz konusu ise fiyattaki %1'lik artış malın talebini %1'den çok azaltacağı için malın satış geliri azalır.

$$e^d > 1 \text{ esnek talep } P \uparrow \text{ TR} \downarrow$$

CEVAP: A

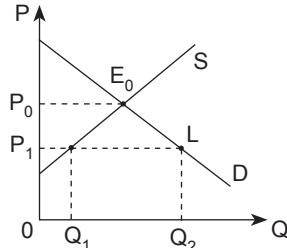
2. Tüketicinin tükettiği mallar (x ve y) tam ikame mallar ise farksızlık eğrisinin eğimi (MRS) ve bütçe doğrusunun eğimi $\left(\frac{P_x}{P_y}\right)$ tüketicinin denge noktasını belirleyecektir. $MRS > \frac{P_x}{P_y}$ ise farksızlık eğrileri bütçe doğrusunua göre daha dikçe olacaktır.



Grafikte görüldüğü gibi I_4 farksızlık eğrisi ile bütçe doğrusunun birbirini kestiği E_1 noktası tüketici için fayda max. sağlandığı denge noktasıdır. Ve bu noktada $\frac{M}{P_x}$ kadar x malı satın alınmaktadır.

CEVAP: B

3. Tavan Fiyat: Devletin bir malın işlem göreceği maximum fiyatı belirlemesidir.



Grafikte P_1 tavan fiyat düzeyinde $|KL|$ kadar talep fazlası vardır. Bu mal kalitesinin düşmesine neden olabilir. Talep fazlası malın adaletsiz dağılımına sebep olur. Bunu önlemek için tayinlama yapılabilir. Devletin denge fiyatından düşük bir fiyat belirlemesi tüketici rantını artıracaktır.

CEVAP: D

4. $Q = (K^{0.5} + L^{0.5})^2$ CES üretim fonksiyonunda ölçeğe göre getiriyi bularak uzun dönem ortalama maliyeti hakkında yorum yapabiliriz.

$$\text{Fonksiyonda; parantez dışındaki üs} = \frac{\text{ÖGG}}{\text{Parantez içi üs}}$$

$$2 = \frac{\text{ÖGG}}{0,5}$$

$$\text{ÖGG} = 1$$

olduğu için ölçeğe göre sabit getiri vardır. Bu durumda uzun dön. ortalama maliyet eğrisi yatay eksene paraleldir.

CEVAP: C

5. Tam rekabetçi firmanın dengeye geldiği üretim düzeyinde üretim yapma koşulu malın satış fiyatının ortalama değişken maliyetten büyük veya eşit olmasıdır.

CEVAP: A

6. Tekelci rekabet piyasasında çok sayıda firma farklılaştırılmış mal üretir. Bir firma daha iyi reklam ve organizasyonla malını farklılaştırarak malına olan talep esnekliğini azaltabilir.

CEVAP: A

7. Chamberlin Modeli; firmaların yapılan hatalardan ders aldığı iki zeki firmanın maximum kârı belirlediği ve monopol üretimine eşit olan üretimi paylaştıkları düopol modelidir.

CEVAP: B

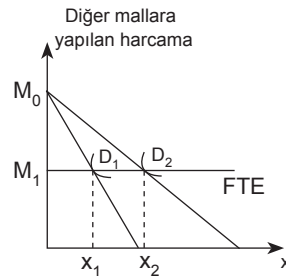
8. Engel eğrisi: Tüketicinin geliri ile talebi arasındaki ilişkiyi gösterene eğridir.

Düşük mal: Gelir arttığında talebi azalan maldır. Yani gelir ile talep arasında ters yönlü ilişki vardır. Dolayısıyla engel eğrisi negatif eğimlidir.

CEVAP: E

9. Bir malın talebinin fiyat esnekliği birim ($e^d = 1$) ise malın fiyatındaki değişimler mala yapılan harcamayı değiştirmez.

Grafikte X malının fiyatı düşmüş ve x malına talep miktarı artmıştır. D_1 ve D_2 dengelerinden geçen doğru fiyat tüketim eğrisidir.



Grafikte $|OM_1| \rightarrow$ Diğer mallara yapılan harcama,

İKTİSAT / ÇÖZÜMLERİ

$|M_0M_1|$ ise x'e yapılan harcamadır. x malı fiyatı düştüğü halde x'e yapılan harcama FTE üzerindeki noktalarda aynıdır. x malı talep esnekliği 1'dir. Bu durumda grafikte gördüğünüz gibi FTE yataydır.

CEVAP: C

10. Soruya göre; $P_1 = 5$ TL $Q_1 = 6$

$$P_2 = 10 \text{ TL} \quad Q_2 = 4$$

$$e_{\text{yay}}^d = \frac{\frac{\Delta Q}{Q_1 + Q_2}}{\frac{\Delta P}{P_1 + P_2}} = \frac{\frac{-2}{10}}{\frac{5}{15}} = -\frac{1}{5} \cdot 3 = -\frac{3}{5} = 0,6$$

CEVAP: C

11. Sadece gerçekleşen değil, gerçekleşmesi veya tekrarı muhakkak olan saldırılara karşı da meşru savunma mümkündür. Tam akıl hastalarının veya kusur yeteneği olmayan diğer kişilerin saldırılarına karşı da meşru savunma mümkündür. Her türlü hakka yönelik haksız saldırıya karşı meşru savunma mümkündür. Saldırının cana veya ırza yönelik olması şart değildir. Dolayısıyla malvarlığı haklarına karşı da meşru savunma mümkündür (sınırın aşılması şartıyla). Hayvan saldırılarına karşı meşru savunma mümkün değildir. Çünkü hayvan saldırılarına karşı konulması zorunluluk hali sayılır.

CEVAP: B

12. $Q = \min(aK, bL)$ Leontief üretim fonksiyonu tam tamamlayıcı girdilere aittir. Tam tamamlayıcı girdiler arasında ikame ilişkisi olmadığı için ikame esnekliği sıfırdır.

CEVAP: C

13. Dışlama Etkisi: Artan kamu harcamasının faizi artırması ve yatırımların faize duyarlılığına bağlı olarak bir miktar yatırımın azalmasıdır.

Eğer yatırımların faize duyarlılığı yüksek ise faiz artışına bağlı yatırım azalışı daha fazla olacaktır.

CEVAP: B

14. Reel GSYİH: Temel seçilen yıl fiyatları ile hesaplanan GSYİH'dir.

Nominal GSYİH: Hesaplama yapılan dönemin fiyatları ile hesaplanan GSYİH'dir.

Soruda Nominal GSYİH > Reel GSYİH olduğuna göre ekonomide fiyatlar genel düzeyi artmıştır. Yani enflasyon vardır.

CEVAP: A

15. Mal piyasası denge koşulu: $S = I$

$$-50 + 0,20Y = 10 + 0,10Y$$

$$0,10Y = 60$$

$$Y = 600$$

$S = -50 + 0,20Y$ olduğuna göre $C = 50 + 0,80Y$ 'dir.

$$C = 50 + 0,80(600)$$

$$C = 50 + 480$$

$$C = 530 \text{ olur.}$$

CEVAP: A

16. İşgücü = işsiz + çalışan

$$300 = \text{işsiz} + 150$$

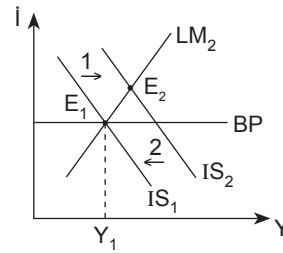
$$\text{işsiz} = 150$$

$$\text{işsizlik oranı} = \frac{\text{işsiz}}{\text{işgücü}} \times 100 \Rightarrow \text{işsizlik oranı} = \frac{150}{300} \times 100$$

$$\text{işsizlik oranı} = 50$$

CEVAP: D

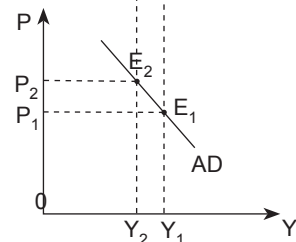
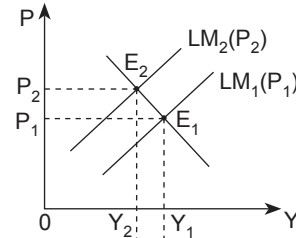
- 17.



Vergilerdeki azalış grafikte IS eğrisini sağa kaydırır. E_2 noktasında iç denge sağlamıştır. Ancak dış fazla vardır. Bu döviz kurunu düşürür. Düşen döviz kuru net ihracatı azaltır ve IS_2 eğrisi sola kayar. Sonuçta döviz kuru düşer hasıla etkilenmez.

CEVAP: C

18. Fiyatlar genel düzeyindeki artış reel para arzını azaltarak LM eğrisini sola kaydırır.



İKTİSAT / ÇÖZÜMLERİ

Grafikte P_1 sabit fiyat düzeyine göre LM_1 ve IS eğrilerinin kesiştiği nokta denge noktasıdır. E_1 noktasının ifade ettiği fiyat ve hasıla düzeyini alt grafikte göstererek T. Talep eğrisini elde edebiliriz. Fiyatlar genel düzeyi artınca LM eğrisi sola kayar P_2 yüksek fiyatına göre oluşan denge noktası E_2 'dir.

Görüldüğü gibi fiyatlar genel düzeyindeki artış LM eğrisini sola kaydırmış T. Talep eğrisi (AD) üzerinde harekete neden olmuştur.

CEVAP: D

19. Sermaye hareketinin faize duyarlılığı Ödemeler Bilançosu denge eğrisinin (BP) eğimini belirler. Sermaye har. faiz duyarlılığı arttıkça BP eğrisi yatıklaşır.

CEVAP: D

20. Monetaristler fiyat bekleyişlerini de kullanarak phillips eğrisini yeniden yorumlamışlardır. Kısa dönem phillips eğrisi belli bir enflasyon beklentisine göre çizilen eğridir. Beklenen enflasyonun artması kısa dönem phillips eğrisini sağa kaydırır.

CEVAP: A

21. Transfer harcamalarındaki artışın denge gelir düzeyine etkisini transfer harcaması çarpanı (k_{TR}) ile bulabiliriz.

$$k_{TR} = \frac{c}{1 - c(1 - t)} = \frac{0,80}{1 - 0,80(1 - 0,25)} = \frac{0,80}{1 - 0,80(1 - 0,75)}$$
$$= \frac{0,80}{1 - 0,60} = \frac{0,80}{0,40}$$

$$k_{TR} = 2$$

$$\Delta Y = k_{TR} \cdot \Delta T_R$$

$$\Delta Y = 2 \times 100$$

$$\Delta Y = 200$$

TL artar.

CEVAP: D

22. Devletin vergi indirimi yapması toplam talep eğrisini sağa kaydırır, Toplam Arz eğrisinin konumunu etkilemez.

CEVAP: B

23. Kısa dönemde arzı sabit olan üretim faktörlerinin, özellikle sermayenin gelirine "rant benzeri" denir. Rant benzeri kavramını A. Marshall ortaya atmıştır.

CEVAP: D

24. II. Gossen Kanunu, bir tüketicinin gelirinin tümünü harcadığında satın aldığı her malın son birimden elde ettiği marjinal faydalar birbirine eşit olduğunda dengeye geleceğini ifade eder.

CEVAP: E

25. Cambridge Yaklaşımına göre;

$$M_d = k.P.y$$

M_d : Nominal para talebi

P : Fiyatlar genel seviyesi

Y : Reel gelir

k : Paranın elde tutulma oranı

$$10.000 = k \cdot 50 \cdot 800$$

$$k = 0,25$$

CEVAP: B

26. Bir yıldan kısa vadeli devlet iç borçlanma senetlerine "hazine bonusu", bir yıldan uzun vadeli devlet iç borçlanma senetlerine ise "devlet tahvili" adı verilir.

CEVAP: A

27. Fisher denklemine göre, uzun dönemde;

$$r_N = i + \pi$$

r_N : Doğal reel faiz oranı

i : Nominal faiz oranı

π : Enflasyon oranı

Uzun dönemde reel faiz oranı doğal düzeyde olduğundan ve değişmeyeceğinden, enflasyon oranındaki artış nominal faiz oranını da aynı oranda artırır.

CEVAP: E

28. LM eğrisinin Keynesyen bölgesinde (LM yatay) para politikası hiç etkili olmaz, çünkü böyle bir durumda likidite tuzağı vardır. Klasik bölgede (LM dikey) para politikası hasıla düzeyini en fazla etkilerken, ara bölgede (LM pozitif eğimli) de para politikası hasıla düzeyini etkiler.

CEVAP: D

29. İthal edilen malın değeri üzerinden oransal olarak alınan vergilere "advolorem vergi", ithal edilen malın fiziki birimleri başına sabit miktarlarda alınan vergilere "spesifik vergi" denir.

CEVAP: B

30. Endüstri içi ticaret, aynı malın hem ihraç hem de ithal edilmesi durumunda söz konusu olur. Endeksin değerinin bire eşit olması durumunda endüstri içi ticaret maksimum olur.

Endeksin değeri şu formülle hesaplanır;

İKTİSAT / ÇÖZÜMLERİ

$$E = 1 - \frac{|X - M|}{X + M}$$

X : İhracat

M: İthalat

Eğer aynı malın ihracatı ve ithalatı birbirine eşitse endeksin değeri bir, mal sadece ihraç veya sadece ithal ediliyorsa endeksin değeri sıfır olur.

CEVAP: E

31. Ülkede faaliyet gösteren yabancı sermayeli şirketlerin yurt dışına transfer ettikleri kârlar, cari işlemler hesabının alt hesabı olan "uluslararası hizmetler" hesabında yer alır.

CEVAP: A

$$32. R = \frac{P_f}{P_d}$$

R : Reel döviz kuru

E : Nominal döviz kuru

P_f : Yurt dışı fiyat düzeyi

P_d : Yurt içi fiyat düzeyi

Yurt dışı fiyat düzeyinin (P_f) artması reel döviz kurunun yükselmesine neden olur.

CEVAP: E

33. Vergi oranı ile vergi hasılatı arasında önce doğru yönlü, belli bir düzeyden sonra ters yönlü bir ilişki olduğunu gösteren eğri Laffer eğrisi, kişisel gelir dağılımı adaletsizliğini gösteren eğri ise Lorenz eğrisidir.

CEVAP: D

34. Singer - Prebisch Yaklaşımına göre, dış ticaret hadleri uzun dönemde sanayi ürünü ihraç eden gelişmiş ülkeler lehine, tarım ürünü ihraç eden az gelişmiş ülkeler aleyhine değişir.

CEVAP: D

35. Nurkse tarafından öne sürülen bu yaklaşıma göre, az gelişmiş ülkelerde milli gelir düzeyi düşük olduğundan, tasarruflar ve yatırımlar düşük olur. Böylece gelir artışı da düşük düzeyde gerçekleşir. İç tasarruflar yetersiz olduğundan, bu kısır döngüden kurtulabilmek için dış tasarruflara ihtiyaç vardır.

CEVAP: B

36. Kişi başına gelir artış hızı, ekonomik büyüme oranı ile nüfus artış oranı arasındaki farka eşittir.

CEVAP: A

37. Türk lirasının değerinin düşürülmesi (devalüasyon) I. Sanayi Planında yer almamıştır.

CEVAP: D

38. Kamu için emredici, özel sektör için yol gösterici olan ilk dört adet beş yıllık kalkınma planı ekonomik büyüme oranını temel belirleyici değişken olarak almıştır.

CEVAP: B

39. Türk Lirası 1989 tarihli ve 32 sayılı Yasanın kabul edilmesiyle konvertibl bir para birimi haline gelmiş ve 1990 yılında IMF tarafından Türk Lirasının konvertibilitesi onaylanmıştır.

CEVAP: C

40. Türk Lirasının reel olarak değer kaybetmesi durumunda, yurt içinde üretilen mallar yabancılar açısından ucuzlar ve ihracat artar.

CEVAP: D

MALİYE ÇÖZÜMLER

1. Klasiklere göre devlet faaliyetleri sınırlı olmalıdır. Devlet sadece iç ve dış güvenlik, diplomasi ve adalet hizmetleri ile ilgilenmelidir. Klasiklere göre devletin temel niteliği, beceriksiz ve tüketici oluşudur. Say'a göre devlet kötü bir girişimci, kötü bir reisi, kötü bir aşçıdır. Bu nedenle iktisadi kaynakların devlet elinde kullanılması bu kaynakların tüketimiyle sonuçlanır. Devlet üretmez, tüketir. Devlet, vergi mükelleflerinden iktisadi değerleri alır ve onlara iade etmez.

CEVAP: A

2. Tiebout modeli, yerel sosyal mal sunumundaki mali değişkenleri açıklar. Yani bu model, insanların neden tercihlerine uygun hizmet ve fayda sunan yerlerde yaşamayı tercih ettiklerini açıklar. Ayakları ile oy verme tezine göre, eğer her bölgesel topluluğa kamusal hizmetlerin maliyetlerini kendilerinin karşılaması şart koşulsunsa topluluk üyesi bireyler kendi tercihlerine en uygun toplulukları seçerek kendi menfaatlerini en uygun şekilde gözetebileceklerdir. Yani insanlar istedikleri kadar harcamanın yapıldığı ve istedikleri kadar vergi ödedikleri bir paket program sunan bölgelere yerleşeceklerdir.

CEVAP: C

3. Devletin en uygun şekilde mal ve hizmet üretmesi kamu maliyesinin kaynak kullanımında etkinlik amacıdır.

CEVAP: A

4. Refah iktisadının ikinci temel teoremi, pareto optimalitesinin aksak rekabet koşulları nedeniyle sağlanamaması durumunda devlet müdahalesi yoluyla optimalitenin sağlanmasıdır.

CEVAP: B

5. Odle'in, I. ve II. Dünya savaşı sonrası dönemde Karayip adalarındaki kamu harcamaları analizinde, kamu harcamaları 3 evreden geçmiştir. Bu evreler sırasıyla;

Geleneksel dönem: Bu dönem, sömürgecilik dönemidir. Bu dönemde kamu harcamaları, yabancı şirketlerin çıkarlarına uygun biçimde dizayn edilmiştir. Yabancıların doğal kaynakları rahatlıkla sömürebilmesi için kaynaklar liman ve yol yapımına ayrılmıştır.

Geçiş dönemi: Bu dönemde hükümetler, liberal vergi teşvikleri ile sanayileşme çabası sergilemektedirler. Bu dönemde kamu harcamaları içinde sosyal harcamaların ve özel sermayeyi desteklemek için altyapı yatırımlarının payı artış göstermiştir.

Bağımsızlık sonrası dönem: Bu dönemde kamu harcamaları keskin biçimde artış göstermiştir. Savunma harcamaları, eğitim ve sağlık harcamaları artış göstermiştir. İthalat üzerinden alınan vergilerin yerini gelir vergileri almaya başlamıştır. Ayrıca bu dönemde iktisadi devlet teşekkülleri ve ulusal bankalar kurulmuştur.

CEVAP: B

6. Buchanan tarafından ileri sürülen mali illüzyon kavramı, seçmenlerin bütçe açıklarındaki artışları yanlış algılayarak devletten artan oranda mal ve hizmet talep etmeleri ve bu durumun da sürekli bütçe açıklarını besleyen kısır bir döngü yaratacağını ifade etmektedir.

CEVAP: C

7. Genel bütçeden kamu kurum ve kuruluşlarına yapılan karşılıksız mali yardımlar mali transferdir. Hazine yardımları, genel bütçeden özel bütçeli ve düzenleyici ve denetleyici kurumlara yapılan aktarımlardır. Bu nedenle mali transfer olarak nitelendirilirler. Sübvansiyonlar ekonomik transfer, diğerleri ise sosyal transfer harcamalarıdır.

CEVAP: A

8. Nüfus, yani kamu hizmetinden yararlananların sayısı arttıkça kamu hizmetlerinin maliyeti artmaktadır. Dolayısıyla kişi başına harcama miktarı da artacaktır.

CEVAP: C

9. Hızlı tren teknolojik, büyüme çabaları ekonomik, savunma harcamalarının artışı askeri, nüfus artışı ise sosyal nedendir. Teknolojik, ekonomik, askeri ve sosyal nedenler kamu harcamalarının gerçek artış nedenidir. Millileştirme (kamulaştırma) ise kamu harcamalarının görünüşte artış nedendir.

CEVAP: E

10. Devletin yaptığı harcamanın karşılığında mal ve hizmet satın aldığı harcamalar, gerçek harcamalar ve sermaye teşkili için transfer harcamalarıdır. Bilindiği gibi transfer harcamaları devletin karşılıksız harcamaları olarak ifade edilir. Ancak transfer harcaması olmasına rağmen karşılığı olan tek transfer harcaması sermaye teşkili için transfer harcamalarıdır. Sermaye teşkili için transfer harcamaları, karşılığında mal alınan ancak cari dönem üretim ve toplam talep düzeyine hiçbir katkısı olmayan harcamalardır. Örneğin devletin eski bina satın alması, arsa, arazi alımı, kamulaştırma, devletleştirme harcamaları, mali sermaye niteliğinde tahvil ve bono satın alımı gibi.

Buna göre yolluklar (harcırahlar) cari harcama, devletin okul binası inşa etmesi yatırım harcaması, küçük onarım giderleri cari harcama, devletin eski bir binayı satın alması sermaye teşkili için transfer harcaması olduğu için bunların karşılığında devletin mal ve hizmet satın alması söz konusudur.

Negatif gelir vergisi ise sosyal transfer harcaması kategorisinde değerlendirilmektedir. Sosyal transfer harcamaları devletin karşılığı olmayan harcamalarıdır.

CEVAP: C

MALİYE / ÇÖZÜMLERİ

11. Kamu gelirleri sağladıkların kaynağın niteliği açısından ikiye ayrılmaktadır. Bunlardan ilki kamu ekonomisi gelirleridir ki vergi, harç (katkı payı), resim, şerefiye, para-fiskal gelir bu grupta yer alır. Diğeri ise kamu ekonomisi gelirleridir. Mülk ve teşebbüs gelirleri (mamelek geliri) bu grupta yer alır.

CEVAP: C

12. Verginin mali amacı kamu hizmetlerinin finansmanının sağlanmasıdır. Mali olmayan amaçları arasında ise gelir dağılımında adaletin sağlanması, ekonomik istikrarın ve kalkınmanın sağlanması, belirli tüketim mallarının tüketimini teşvik etmek ve azaltmak sayılabilir.

CEVAP: B

13. En az toplam fedakarlık, diğeri bir ifadeyle minimum fedakarlık görüşü vergileme suretiyle sağlanan toplam hasılatın toplumun tüm kesimleri üzerinde yarattığı toplam fedakarlığın en az düzeyde olmasını öngörmektedir. Böylece verginin reel yükü mükellefler üzerinde olanak ölçüsünde az hissedilebilir şekilde dağıtılmış olacaktır. Burada mükellefler arasında eşitlik değil de toplum açısından verginin bir bütün olarak uygulandığı dikkate alınarak verginin, varlık veya gelirin daha az faydalı marjinal birimlerinden alınması gerektiği kabul edilmektedir.

CEVAP: E

14. En az geçim indirimi uygulama şekilleri 3 tanedir. Bunlar matrahtan indirim, vergiden indirim ve bölme yöntemleridir. Bölme yöntemi splitting ve katsayı yöntemi olmak üzere 2 tiptir. splitting yöntemine göre aile geliri eşler arasında 2'ye bölünür ve ayrı ayrı vergilendirilir. Bulunan vergiler toplanarak ailenin ödeyeceği vergi ortaya çıkar.

CEVAP: D

15. Mali yükümlülüklerin muhatapları tarafından farkına varılmadan yerine getirilmesi mali anestezi olarak tanımlanır. Mali anestezi bakımından en uygun vergiler gider vergileridir. Ve BSMV bir gider vergisidir.

CEVAP: C

16. Miras payı vergisi mirasın vergilendirilmesi için kullanılan bir vergidir. Özel tüketim vergisi ve genel harcama vergisi gider vergileridir. Gayrimenkul sermaye iradı ise gelir vergisine tabi yedi gelir unsurundan birisidir.

CEVAP: A

17. Kamu yatırım projelerinin uygulama sonuçları izleyen yılın Mart ayı sonuna kadar Maliye Bakanlığı, Sayıştay ve Kalkınma Bakanlığı'na gönderilir.

CEVAP: C

18. Yapılan kamu harcamalarının finansmanında aktif olarak kamu gelirleri kullanılır. Kamu geliri toplumsal fayda amacıyla devlet ve yetkilendirdiği birimlerin kanunlara dayalı olarak sağladığı gelirler topluluğudur. 5018 sayılı Kamu Mali Yönetimi ve Kontrol Kanununa göre kamu gelirleri aşağıdaki finansman araçlarından oluşmaktadır;

Kendi kanunlarında yazan hükümlere göre toplanan vergi, resim, harç, fon kesintisi, pay ve benzeri gelirler. Faiz, zam ve ceza gelirleri.

Taşınır ve taşınmazlardan elde edilen her türlü gelirler Hizmet karşılığı elde edilen gelirler.

Borçlanma araçlarının primli satışı dolayısıyla elde edilen gelirler.

Sosyal güvenlik prim kesintileri

Alınan bağış ve yardımlar ile diğeri gelirlerdir.

Sosyal güvenlik kurumu geniş anlamda kamu harcaması yapan ve kamu geliri elde eden bir para-fiskal kurumdur. Genel bütçeden pay almadan, kendi üyelerinden elde ettiği aidat ve primleri kendi bütçelerinde muhasebeleştirilen sosyal bir para-fiskaldir. Sosyal güvenlik kurumu; Prim kesintisi üyelerinden elde ettiği bir gelirdir. Kesinti yolu ile sosyal para-fiskal kurumun bütçesine aktarılır. Prim ödemesi ise sosyal güvenlik kurumu için bir giderdir. Geniş anlamda kamu harcaması olarak değerlendirilir.

CEVAP: D

19. Bütçe hakkı, halkın bütçe yapma yetkisini kendi seçtiği temsilcileri aracılığıyla kullanması demek olduğuna göre bu konuda yetkili, yasama organıdır.

CEVAP: A

20. Yasama organının, yürütme organının işlemlerine izin vermesi ve onu denetlemesi bütçenin siyasi fonksiyonudur. Planlama fonksiyonuna göre, bütçeler kamunun koyduğu uzun vadeli hedeflere daha kolay varılmasını sağlayan yıllık planlar olarak çalışmaktadır. Kalkınma fonksiyonuna göre bütçeler kamu ekonomisinin tasarruf ve yatırım tercihlerini yönlendiren bir plandır ve kalkınma planlarının birer yıllık uygulamalarıdır. Telif edici fonksiyonuna göre ise, bütçeler aynı zamanda eksik istihdam veya atıl kapasite durumlarını da düzenleyecek şekilde yapılabilirler.

CEVAP: E

21. Bütçenin denetlenmesi iç kontrol sistemi ve dış denetim olmak üzere iki tiptir. İç kontrol sistemi ise iç kontrol ve iç denetim olmak üzere iki tiptir. Harcamaların yapılmasından önce ve yapım aşamasında mali hizmetler birimi yöneticisi, mali kontrol yetkilisi ve muhasebe yetkilileri tarafından yapılan denetim iç kontroldür.

CEVAP: C

22. 5018 sayılı KMYKK'na göre TBMM, Sayıştay ve Düzen-

MALİYE / ÇÖZÜMLERİ

leyici ve Denetleyici Kurumlar bütçelerini 30 Eylül tarihine kadar doğrudan TBMM'ne bir örneğini de Maliye Bakanlığı'na gönderirler.

CEVAP: C

23. Borçların faizlerinin düşürülmek istenmesi bir borçlanma nedeni değildir. Olağanüstü borç yönetimi olarak kabul edilir.

CEVAP: A

24. Dış borcun geri ödenmesi sırasında dışarıya döviz çıkışı olduğu için kur yükselir. Bu durumda TL'nin değeri düşer. Milli gelir düşer, ödemeler bilançomuz açık verir. Borçlar ödendiği için ise kişi başına borç yükü azalır.

CEVAP: C

25. Devlet para değerinin düşmesine karşı yani enflasyona karşı garanti olarak endeksli tahviller verebilir. Bu endeksler ise, altın, döviz ve fiyat endeksleridir.

CEVAP: E

26. Borçlanmanın yükünü gelecek nesiller çeker. Vergi ise ödeyen kişi üzerinde yük oluşturur. Mükellefin bu yükü 3. kişilere aktarıp aktarmayacağı ise çeşitli durumlara göre değişir.

CEVAP: C

27. İşlemsel açık= Birincil açık+ Reel faiz ödemeleri
Reel faiz oranı= Nominal faiz oranı – Enflasyon oranı
Reel faiz oranı= %10
Reel faiz ödemesi= 300*%10= 30 milyar
İşlemsel açık= 40+30= 70

CEVAP: E

28. Faiz harcamaları dışındaki kamu harcamalarından kamu gelirlerinin çıkarılmasından sonra ortaya çıkan dengeye birincil bütçe dengesi veya faiz dışı bütçe dengesi adı verilmektedir.

CEVAP: C

29. Formül esnekliği yöntemi, olası bir istikrarsızlık durumunda önceden önlem almaktır. Ve iradi maliye politikası ile otomatik stabilizatörler arasında köprü görevi görür.

CEVAP: A

30. Gelir dağılımını düzenlemek açısından en uygun tarife artan oranlı tarifedir. Bunun yanı sıra servetin vergilendirilmesi yüksek gelir grupları aleyhine olacağı için gelir dağılımını olumlu etkiler. En az geçim düzeyindeki gelirin vergi dışı bırakılması ve zorunlu tüketimden alınan tüketim vergilerinin iade edilmesi de gelir dağılımı

açısından olumludur. Ancak borçlanmanın uzun vadeli yapılması faiz yükünü arttıracığından bu durumda gelir dağılımı olumsuz etkilenecektir.

CEVAP: E

31. Post Keynesyen Yaklaşım stagflasyonun sebeplerinden birini de yapısal işsizlik kavramıyla açıklamıştır. Buna göre işsizlik çoğu kez yapısal nedenlere bağlı olarak ortaya çıkmaktadır. Yapısal işsizlik de, iş açısından işçiler arasında akışkanlığın olmaması, işgücünün teknolojik gelişme dolayısıyla yapısında meydana gelen değişikliktir.

CEVAP: A

32. Maliye politikasının sorunlarından biri de gecikmeler sorunudur. Alınan önlem paketinin ekonomi üzerinde etkili olması için bir süre gerekir. İşte bu sürenin uzunluğu tepki gecikmesi olarak ifade edilir.

CEVAP: D

33. Büyüyen bir ekonomide kamu gelirlerindeki otomatik artışın ekonomiyi aşırı istikrara getirme olgusuna mali sürüklenme adı verilmektedir. Diğer bir ifadeyle; bir ekonomide ekonomik büyüme olayına bağlı olarak tam istihdam bütçe fazlasında oluşan gelire bağlı otomatik değişiklik mali sürüklenme (fiscal drag) olarak adlandırılır.

CEVAP: C

34. Barro Ricardo hipotezine göre bütçe açıklarının borçlanma ile finanse edilmesi durumunda, bireyler rasyonel oldukları için bu borçlanmanın ileride vergiyle finanse edileceğini bildiklerinden tasarruflarını artıracaklar ve ekonomiyi kaynak aktarımı yapmayacaklardır.

CEVAP: E

35. Serbest meslek faaliyetinde bulunan kişi genel giderleri, işle ilgili seyahat ve ikametgah giderlerini, işletmeye kayıtlı taşıtların amortisman giderlerini, mesleki yayınlar için ödenen kitap ve dergi bedellerini gider olarak yazabilecektir. Ancak işletme sahibinin kusurundan dolayı ödenen zarar, ziyan ve tazminatları indiremez.

CEVAP: A

36. Katma değer vergisinin mükellefleri mal teslimi veya hizmet ifası işlerini yapan gerçek veya tüzel kişilerdir. Bir malın alıcıya veya onun adına hareket edenlere devredilmesine teslim denir. Ödünç veya ariyet teslim sayılmaz.

CEVAP: E

37. Adi komandit şirketin komanditer ortağının kazancı her şekilde menkul sermaye iradidir. Şirketin hangi faaliyetle uğraştığının önemi yoktur.

CEVAP: B

MALİYE / ÇÖZÜMLERİ

38. Dava açma süresi dolduktan sonra vergi dairesine hata düzeltme başvurusunda bulunan mükellefin başvurusunun reddedilmesi durumunda mükellef şikayet yoluyla 30 gün içerisinde Maliye Bakanlığı'na başvurabilecektir.

CEVAP: D

39. Tutulması zorunlu olan defterlerin tutulmaması usulsüzlük suçunun yanı sıra re'sen takdiri de gerektirir. Bu durumda usulsüzlük cezası 2 kat artırılır.

CEVAP: D

40. Mükellefe tebliğ edilen vergi, tebligattan itibaren 30 gün sonra tahakkuk edecektir. Tebliğ tarihi 31 Mart olduğuna göre vergi 30 gün sonrası olan 30 Nisan tarihinde tahakkuk edecektir.

CEVAP: B

MUHASEBE ÇÖZÜMLER

1. Muhasebe kayıt sistemi içinde yer almayan ancak ilgili taraflar için önem taşıyan bazı bilgilerin mali raporlarda parantez içinde veya dipnot olarak veya açıklama halinde verilmesi Tam Açıklama Kavramı gereğidir.

CEVAP: E

2. 31.12.2012 tarihinde 1\$ = ₺1,65
01.10.2012 tarihinde 1\$ = ₺1,7'dir.
01.10.2012 tarihinde (1000\$ x ₺1,7) = ₺1700
31.12.2012 tarihinde (1000\$ x ₺1,65) = ₺1650

₺50 Kambiyo Zararı vardır.

Satış işlemi karşılığında alınan Alacak Senetlerinin ₺ karşılığı ₺50 düştüğü için yapılacak kayıt aşağıdaki gibi olacaktır.

KAMBİYO ZARARLARI	50	
ALACAK SENETLERİ		50

CEVAP: C

3. 01.01 - 01.08 tarihleri arasında geçen 7 aylık sürenin faiz tutarı = $\frac{60.000 \times 36 \times 7}{1200} = 12.600$ İşletme tahvilleri işlemiş faiziyle birlikte satın almıştır, bu durumda söz konusu tahvilleri nominal değeri ile Özel Kesim Tahvil Senet ve Bonoları hesabında, işleyen faiz tutarı ise Diğer Çeşitli Dönen Varlıklar hesabında izlenir.

ÖZEL KESİM TAHVİL SENET VE BONOLARI	60.000	
DİĞER ÇEŞİTLİ DÖNEN VARLIKLAR	12.600	
KASA		72.600

CEVAP: A

4. Soruda verilen bilgilere göre işletme alacaklı (lehdar) aynı zamanda keşidecidir. İşletmenin düzenleyerek muhataba (borçlu) gönderdiği senet muhattap tarafından kabul edilmiştir.

Bu durumda işletmenin yapacağı kayıt

ALACAK SENETLERİ		
ALICILAR		

CEVAP: A

5. 01.09.2010 – 31.12.2010 tarihleri arasında işleyen faiz tutarı
$$= \frac{300.000 \times 4 \times 18}{1200}$$

= ₺18.000

31.12.2010 - 31.03.2011 tarihleri arasında işleyen faiz tutarı

$$= \frac{300.000 \times 3 \times 18}{1200}$$

= ₺13.500

Satılan tahvilin işlemiş faiziyle birlikte toplam tutarı;

$$300.000 + 18.000 + 13.500 = ₺331.500$$

$$\text{Satış tutarı} = ₺335.000$$

$$\text{KÂR} = ₺3.500$$

– Yapılacak kayıt

KASA	335.000	
ÖZEL KESİM TAHVİL SENET VE BONOLARI		300.000
GELİR TAHAKKUKLARI		18.000
FAİZ GELİRLERİ		13.500
MENKUL KIYMET SATIŞ KÂRLARI		3.500

CEVAP: C

- 6.

HESAPLANAN KDV	16.200	
İNDİRİLECEK KDV		14.100
DEVREDEN KDV		1.300
ÖDENECEK VERGİ VE FONLAR		800

CEVAP: D

7. – Yapılacak kayıt

KASA	130.000	
ÖNCEKİ DÖNEM GELİR VE KÂRLARI		130.000

MUHASEBE / ÇÖZÜMLERİ

CEVAP: A

8. İşletme üçüncü kişilere karşı bir işin yapılmasının üstlenilmesi veya bir sözleşmenin ya da diğer işlemlerin karşılığı olarak geri alınmak üzere verilen depozito ve teminat niteliğindeki değerler Verilen Depozito ve Teminatlar hesabında izlenir.
- Yapılacak Kayıt

VERİLEN DEPOZİTO VE TEMİNATLAR	15.000
KASA	15.000

CEVAP: A

B	TİCARİ MALLAR	A	
Dönembaşı mal	30.000	Alış İadeleri	2.500
Malı Alışı			
	462.500		2.500
	460.000		

Ticari mal hesabının borç toplamı ₺462.500, dönembaşı mal mevcudu ₺30.000'dir.

İşletme $(462.500 - 30.000) = ₺432.500$ tutarında mal almıştır. Ancak aldığı malların ₺2.500'lik kısmını iade etmiştir. $(432.500 - 2.500) = ₺430.000$ mal alışlarının net tutarıdır.

CEVAP: E

10. STMM = Ticari Mallar hesabının borç kalanı – Dönemsonu mal mevcudu
- $$= 460.000 - 90.000$$
- $$= 370.000$$

CEVAP: B

11. BRÜT SATIŞ K/Z = Net Satışlar – STMM
- $$\text{Net Satışlar} = \text{Brüt Satışlar} - \text{Satış İndirimleri}$$
- $$= 395.000 - 5.000$$
- $$\text{Net Satışlar} = 390.000$$

$$\text{Brüt Satış K/Z} = 390.000 - 370.000$$
$$= ₺20.000 \text{ kâr}$$

CEVAP: A

12. Sigortalı Malların hasar vb. nedenlerle değerlerinde meydana gelen kayıplar için alınan sigorta tazminatları Diğer Ticari Alacaklar hesabına, malın değeri ile sigorta tazminatı arasındaki farklar ise Diğer Olağan Gelir ve Kârlar hesabına kaydedilir.
- Sigorta tazminatının tahakkuk kaydı

DİĞER TİCARİ ALACAKLAR	3.000
TİCARİ MALLAR	2.700
DİĞER OLAĞAN GELİR VE KÂRLAR	300

CEVAP: C

13. – Avans Verilmesi

VERİLEN SİPARİŞ AVANSLARI	1.400
KASA	1.400

- Ticari malın satın alınması

TİCARİ MALLAR	6.000
İNDİRİLECEK KDV	1.080
ALINAN ÇEKLER	2.900
VERİLEN ÇEKLER VE ÖDEME EMİRLERİ	1.700
VERİLEN SİPARİŞ AVANSLARI	1.400
SATICILAR	1.080

CEVAP: C

14. Yıllara Yaygın İnşaat ve Onarım Maliyetleri hesabı bilançonun aktifinde Yıllara Yaygın İnşaat ve Onarım Maliyetleri grubunda yer alan aktif nitelikli bir hesaptır.

CEVAP: C

15. $6 \text{ ay} \times 700 = ₺4.200 / 2 = ₺2.100$ ödemiştir.
- 01.04.2011 → ₺700 Genel Yönetim Giderleri hs.
- 2 ay → ₺1.400 Gelecek Aylara Ait Giderler hs.
- Yapılacak Kayıt

MUHASEBE / ÇÖZÜMLERİ

GENEL YÖNETİM GİDERLERİ	700	
GELECEK AYLARA AİT GİDERLER	1.400	
KASA		2.100
<hr/>		

CEVAP: D

16. – Akreditif açılması

VERİLEN SİPARİŞ AVANSLARI	48.000	
BANKALAR		48.000
<hr/>		

$$30.000\$ \times \text{₺}1,6 = \text{₺}48.000$$

– Mal ile ilgili belgelerin teslim alınması

DİĞER STOKLAR	50.800	
– Mal tutarı	48.000	
– Gümrük vergisi	2.000	
– Kur farkı	800	
VERİLEN SİPARİŞ AVANSLARI	48.000	
KASA		2.800
<hr/>		

– Malların teslim alınması

TİCARİ MALLAR	50.800	
DİĞER STOKLAR		50.800
<hr/>		

CEVAP: E

$$17. \text{ Amortisman Oranı} = \frac{1}{5} \times 2 = 0,40$$

$$1. \text{ yıl} \rightarrow 30.000 \times 0,40 = 12.000$$

$$2. \text{ yıl} \rightarrow 18.000 \times 0,40 = 7.200$$

$$(30.000 - 12.000)$$

$$3. \text{ yıl} \rightarrow 10.800 \times 0,40 = 4.320$$

$$(18.000 - 7.200)$$

$$4. \text{ yıl} \rightarrow 6.480 \times 0,40 = 2.592$$

$$(10.800 - 4.320)$$

$$5. \text{ yıl} \rightarrow (6.480 - 2.592) = 3.888$$

CEVAP: B

18. ₺2.800'ye alınan 400 adet hisse senedine ilişkin kayıt,

HİSSE SENETLERİ	2.800	
BANKALAR		2.800
<hr/>		

Ancak şirketin, T AŞ hisse senetlerinden ortak olmak amacıyla daha sonra 1200 adet satın almış olması işletmenin T AŞ'ye iştirak olduğunu gösterir. Bu nedenle daha önce alınıp hisse senetleri hesabında izlenen tutar ve yeni satın alınan ₺10.800 tutarındaki hisse senetlerinin tamamı iştirakler hesabına kaydedilir.

Yapılacak kayıt

İŞTİRAKLER	13.600	
BANKALAR		10.800
HİSSE SENETLERİ		2.800
<hr/>		

CEVAP: D

19. Maliyet bedeli ₺400.000

– Birikmiş Amortismanı ₺240.000

Net Aktif Değeri ₺160.000

Net Aktif Değeri ₺160.000 olan bina ₺130.000'ye satılmıştır. İşletme bu satıştan (₺160.000 – ₺130.000) = ₺130.000 zarar etmiştir.

Yapılacak kayıt;

KASA	153.400	
BİRİKMİŞ AMORTİSMANLAR	240.000	
DİĞER OLAĞAN GİDER VE ZARARLAR		30.000
<hr/>		

MUHASEBE / ÇÖZÜMLERİ

BİNALAR	400.000
HESAPLANAN KDV	23.400

CEVAP: C

20. Hatır Senetleri: Gerçekte borçlu olmadığı halde, dostluk ilişkisine dayanarak düzenlenen senetlerdir. İşletmenin ticari bir faaliyete dayanan gerçek bir alacağı olmadığı halde, genellikle kredi, ihtiyacını karşılamak üzere aldığı poliçe ya da bonolardır.

- Hatır senedinin alınması

ALACAK SENETLERİ	11.000
DİĞER ÇEŞİTLİ BORÇLAR	11.000

- Hatır senedinin ödenmesi

DİĞER ÇEŞİTLİ BORÇLAR	11.000
FİNANSMAN GİDERLERİ	700
BANKALAR	11.700

CEVAP: B

21. Amortisman Oranı = $\frac{1}{8 \text{ yıl}} = 0,125$
Amortisman Payı = Maliyet Bedeli x Amortisman Oranı
= 5.400 x 0,125
= ₺ 675

Yapılacak kayıt

GENEL ÜRETİM GİDERLERİ	675
BİRİKMİŞ AMORTİSMANLAR	675

CEVAP: B

22. Bu standart, yüksek enflasyonun varlığına ilişkin kesin bir oran tanımlamaz. Finansal tabloların bu standarda göre düzeltilmesinin ne zaman gerekli hale geleceği konusu bir takdir meselesidir. Yüksek enflasyon, bir ülkenin, bunlarla sınırlı kalmamak üzere, aşağıdakileri de içeren ekonomik özelliklerince belirlenir:

- Nüfusun çoğunluğunu servetini parasal olmayan varlıklarda ya da nispeten istikrarlı bir yabancı para biriminde tutmayı tercih eder. Elde tutulan yerel para, satın alma gücünü korumak üzere hemen yatırıma dönüştürme vb suretiyle değerlendirilir;
- Nüfusun çoğunluğu parasal tutarları yerel para biriminden değil, nispeten istikrarlı bir döviz cinsinden dikkate alır. Fiyatlar da bu döviz cinsinden belirlenebilir;
- Kredili satış ve satın almalarındaki fiyatlar; süre kısa bile olsa, kredi süresi boyunca satın alma gücünde beklenen zararları karşılayacak şekilde belirlenir;

- Faiz oranları, ücretler ve fiyatlar bir fiyat endeksine bağlıdır.
- Son üç yılın kümülatif enflasyon oranı %100'e yaklaşmakta ya da aşmaktadır.

CEVAP: E

23. İşletmenin satıcıya olan borcunu ödeyememesi ve karşılığında vade farkı ile düzenlediği bir senet vermesi durumunda, satıcılara olan kredili borç iptal edilip, senetli borç haline getirilir. Hesaplanan 2 aylık vade farkı ise Finansman Giderleri hesabında izlenir.

SATICILAR	2.500
FİNANSMAN GİDERLERİ	700
BORÇ SENETLERİ	3.200

CEVAP: C

$$24. \text{Asit-test oranı} = \frac{\text{Dönen Varlıklar} - \text{Stoklar}}{\text{KVYK}}$$
$$1 = \frac{\text{Dönen Varlıklar} - 6.000}{18.000}$$

$$18.000 = \text{Dönen Varlıklar} - 6.000$$

$$\text{Dönen Varlıklar} = \text{₺}24.000$$

Soruda verilen bilgilere göre;

Dönen Varlıklar

- Kasa
- Alınan Çekler
- Hisse Senetleri
- Ticari Mallar, toplamlarından oluşmaktadır.

MUHASEBE / ÇÖZÜMLERİ

$$24.000 = 4.000 + \text{Alınan Çekler} + 5.000 + 6.000$$

$$24.000 = 15.000 + \text{Alınan Çekler}$$

$$\text{Alınan Çekler} = \text{₺}9.000 \text{ dir.}$$

CEVAP: B

25. – Sermaye payı

%50'nin üzerinde ise → Bağlı Ortaklıklar hesabında izlenir. İşletmenin Özge AŞ'deki sermaye payı %63 olduğu için bağlı ortaklıktır.

İşletmenin sermaye taahhüdünden borçları hariç olmak üzere faaliyet konusu dışındaki işlemleri nedeniyle bağlı ortaklıklara olan borçları Bağlı Ortaklıklara Borçlar hesabında izlenir.

Yapılacak kayıt

KASA	12.000
BAĞLI ORTAKLIKLARA BORÇLAR	12.000

CEVAP: E

26. – Tahmin Kaydı

GENEL YÖNETİM GİDERLERİ
MALİYET GİDER KARŞILIĞI

– Gelen fatura tutarı tahmin edilen fatura tutarından düşük olduğu için aradaki fark kadar giderler azaltılır.

Yapılacak kayıt

MALİYET GİDER KARŞILIĞI
İNDİRİLECEK KDV
SATICILAR
GENEL YÖNETİM GİDERLERİ

CEVAP: B

27. Bir firmanın mevcut ve potansiyel yatırımcıları ile işletmeye uzun vadeli kaynak sağlayan veya sağlamayı düşünenler tarafından yapılan analiz türü yatırım analizidir.

CEVAP: D

28. Gelir tablosunda;

$$\text{Dikey yüzde} = \frac{\text{Kalemin Tutarı}}{\text{Net Satışlar}} \times 100$$

Brüt Satışlar	75.000
Satış İndirimleri	(12.500)
Net Satışlar	62.500
Satışların Maliyeti	(17.500)
BRÜT SATIŞ KÂRI	45.000

$$\begin{aligned} \text{Dikey Yüzde} &= \frac{45.000}{62.500} \times 100 \\ &= 0,72 \times 100 \\ &= 72 \end{aligned}$$

CEVAP: D

29. Soruda kaldıraç oran verildiği için Uzun Vadeli Borçların tutarını hesaplayabilmek için bu orana bakılmalıdır.

$$\text{Kaldıraç Oranı} = \frac{\text{Toplam Yabancı Kaynaklar}}{\text{Pasif / Aktif}}$$

Öncelikle aktif toplamı hesaplarız,

$$\text{Aktif Kârlılığı} = \frac{\text{Net Kâr}}{\text{Aktif Toplam}}$$

$$0,10 = \frac{2000}{\text{Aktif Toplam}}$$

$$\text{Aktif Toplam} = \text{₺}20.000$$

$$\text{Aktif Toplam} = \text{Pasif toplam}$$

$$\text{Sürekli sermaye} = \text{UVYK} + \text{Özkaynaklar}$$

$$14.000$$

$$\text{Pasif toplam} = \text{KVYK} + \text{UVYK} + \text{Özkaynaklar}$$

$$20.000 = \text{KVYK} + 14.000$$

$$\text{KVYK} = 6.000$$

$$\text{Kaldıraç Oranı} = \frac{\text{Toplam Yabancı Kaynaklar}}{\text{Pasif}}$$

MUHASEBE / ÇÖZÜMLERİ

$$0,5 = \frac{6000 + UVYK}{20.000}$$

$$10.000 = 6.000 + UVYK$$

$$UVYK = \text{₺}4.000\text{'dir.}$$

CEVAP: B

30. Dikey analiz (Yüzde Yöntemi ile Analiz) tekniğinde, işletmenin bilanço ve gelir tablosu değerleri yüzde değerler ile ifade edilir.

Gelir tablosunun yüzde yöntemi ile analizinde Net Satışlar 100 kabul edilir ve diğer gelir tablosu kalemleri Net Satışlara oranlanır.

Gelir tablosunda;

$$\text{Dikey Yüzde} = \frac{\text{Kalemin Tutarı}}{\text{Net Satışlar}} \times 100$$

Brüt Satışlar.....	275.000
Satış İndirimleri.....	(75.000)
NET SATIŞLAR.....	20.000
Satışların Maliyeti.....	(60.000)
BRÜT SATIŞ KÂRI.....	140.000
Faaliyet Giderleri.....	(65.000)
FAALİYET KÂRI.....	75.000

Faaliyet Kârlılığına ilişkin

$$\begin{aligned}\text{Dikey Yüzde} &= \frac{\text{Faaliyet Kârı}}{\text{Net Satışlar}} \times 100 \\ &= \frac{75.000}{200.000} \times 100 \\ &= 0,375 \times 100 \\ &= 37,5\end{aligned}$$

CEVAP: C

$$31. \frac{\text{Maliyet}}{100} \quad \frac{\text{İndirim}}{4} \quad \frac{\text{İndirimli Tutar}}{96}$$

₺96 indirimli tutarda ₺4 indirim ise

₺88.200 x

$$x = \frac{88.200 \times 4}{96}$$

$$= \text{₺}3675$$

CEVAP: A

$$\begin{aligned}32. \text{ Anapara} &= \frac{36.000 \times \text{Verilen değer}}{36.000 + \text{faiz oranı} \times \text{süre}} \\ &= \frac{36.000 \times 17.500}{36.000 \times 20 \times 45} \\ &= \text{₺}17.073\end{aligned}$$

CEVAP: E

33. Dış iskonto = Nominal değer – (Nominal değer x faiz oranı x süre)

$$= 1200 - \left(1200 \times 0,20 \times \frac{3}{12}\right)$$

$$= 1200 - 60$$

$$= 1140$$

CEVAP: A

34. **Emeklilik fayda planları:** Bir işletmenin çalışanlarına, hizmetlerinin bitiminde veya bitimi sonrasında (yıllık gelir veya defaten ödeme şeklinde) sağlayacağı faydaların veya bu faydalara ilişkin katkıların; bir belgede yer alan koşullara veya işletmenin uygulamalarına dayanılarak emeklilik öncesinde belirlenebildiği veya tahmin edilebildiği anlaşmalardır.

Tanımlanmış katkı planları: Emeklilik faydası olan ödenecek tutarların, fona yapılan katkılar ve bu katkılar üzerinden elde edilen yatırım kazançları aracılığıyla belirlendiği emeklilik fayda planlarıdır.

Tanımlanmış fayda planları: Emeklilik faydası olarak ödenecek tutarların, fona yapılan katkılar ve bu katkılar üzerinden elde edilen yatırım kazançları aracılığıyla belirlendiği emeklilik fayda planlarıdır.

Tanımlanmış fayda planları: Emeklilik faydası olarak ödenecek tutarların, genellikle, çalışanların kazançları ve / veya hizmet sürelerine bağlı bir formül çerçevesinde belirlendiği emeklilik fayda planlarıdır.

Fonlama: Gelecekte emeklilik faydalarına ilişkin olarak yapılacak ödemelerle ilgili yükümlülüklerin karşılanması amacıyla, işveren işletmenin dışındaki bir işletmeye (ilgili fona) varlık devri işlemidir.

Kazanılmış haklar: Elde edilmeleri, ilgili emeklilik fayda planına göre hizmetin devamlılığı şartına bağlı olmayan faydalardır.

CEVAP: D

35. Finansal Tabloların taşınması gereken özellikleri;

MUHASEBE / ÇÖZÜMLERİ

- Anlamlı olmalı
- İhtiyaca uygun olmalı
- Karşılaştırılabilir olmalı
- Zamanında hazırlanmış olmalı
- Güvenilir ve doğru olmalı

CEVAP: E

36. Finansman Giderleri 7/B grubu hesabıdır. (hem 7/A hem de 7/B'de yer alan bir hesaptır.) Diğer seçeneklerde yer alan hesaplar ise 7/A seçeneği hesaplarıdır.

CEVAP: D

37. Maliyet ⇒ $\frac{420.000}{140.000} = \frac{\text{nakliye tutarı}}{\text{maliyet değeri}}$
 $\frac{420.000}{140.000} = \frac{140.000}{560.000} = 0,25$

CEVAP: E

38. Endirekt malzeme maliyetleri 730 Genel Üretim Giderleri hesabında izlenir. İşletme üretiminde kullanmak için endirekt malzemeyi üretime gönderdiğinde Genel Üretim Giderleri hesabı borçlanır, İlik Madde ve Malzeme hesabı ise alacaklanır.

CEVAP: A

39. Kademeli dağıtım yönteminde bazı kuralların dikkate alınması gerekir:

- Gider dağıtımına en çok sayıda gider yerine hizmet sunmuş yardımcı gider yerinden başlanır.
- Yardımcı gider yerleri eşit sayıda gider yerine sunmuş iseler, gider toplamı en yüksek olan yardımcı gider yerinin gideri öncelikle dağıtılır.
- Gider dağıtılan yardımcı gider yeri, kendine hizmet sunmuş olsa dahi, kendisine gider payı verilmez.
- Gideri dağıtılmış yardımcı gider yeri, kendine hiz-

met sunmuş olsa dahi kendisine gider payı verilmez.

- Gider dağıtılmış bulunan bir yardımcı gider yerine geriye dönerek tekrar gider dağıtımı yapılmamaktadır.

Yukarıdaki kurallar gereği, ısınma ve yemekhane eşit sayıda gider yerine hizmet sundukları için gider dağıtımına gider toplamı en yüksek olan yemekhane giderlerinden başlanacaktır.

Yemekhane Giderleri

$$\text{Yükleme oranı} = \frac{1800}{90} = 20$$

Yemekhaneden;

$$\text{Isınmanın aldığı pay} = 20 \times 15 = \text{₺}300$$

$$\text{Kesimin aldığı pay} = 20 \times 35 = \text{₺}700$$

$$* \text{Dikimin aldığı pay} = 20 \times 40 = \text{₺}800$$

Isınma Giderleri

$$\text{Yükleme oranı} = \frac{1200 + 300}{75} = 20$$

Isınmadan;

$$\text{Kesimin aldığı pay} = 20 \times 45 = \text{₺}900$$

$$\text{Dikimin aldığı pay} = 20 \times 30 = \text{₺}600$$

CEVAP: D

40. Direkt İşçilik Verim (Süre) Sapması aşağıdaki gibi hesaplanır.

Direkt İşçilik Verim (süre) Sapması = (Fiili Süre – Standart Süre) x Standart ücret

$$= (2700 \text{ saat} - 3000 \text{ saat}) \times \text{₺}5$$

$$\downarrow$$
$$(1000 \text{ birim} \times 3 \text{ saat})$$

$$= -300 \text{ saat} \times \text{₺}5$$

$$= \text{₺}1500 \text{ olumlu sapma}$$

CEVAP: C