



**2. DENEME  
ÇÖZÜMLERİ**



1. 1921 Anayasası'nın resmi adı "Teşkilat-ı Esasiye Kanunu"dur. 1921 Anayasası 24 maddeden oluşmaktadır. 1876 Anayasası ilga edilmediği için bu dönemde ikili bir anayasal sistemi başlatılmış ve bu süreç 1924 Anayasası'nın kabulüne kadar devam etmiştir. Teşkilat-ı Esasiye Kanunu Osmanlı İmparatorluğu dönemindeki anayasacılık hareketlerinin sonucunda imzalanan anayasal belgelerden biri değildir.

CEVAP: D

2. **I. Meşrutiyet Dönemi (1876):** 1876 yılında, ilk Osmanlı Anayasası (Kanun-i Esasi) ilan edilmiştir. Meşrutiyet; bir hükümdarın başkanlığı altında parlamento yönetimi; hükümdarın bazı yetkilerinin anayasal kuruluşlara (örneğin meclise) devredilmiş olduğu yönetim tarzına denir.<sup>1</sup> 1876 Anayasası Meclis-i Umumi adını alan bir parlamento kurmuştur. Bu parlamento, iki meclisten oluşurdu. "Heyet-i Ayan" adını taşıyan meclisin tüm üyeleri padişah tarafından atanırdı. Diğer meclisin "Heyet-i Mebusan"ın üyeleri halk tarafından iki dereceli seçilirdi.

**Kanun-i Esasi'nin Özellikleri:**

- \* Bir meclis üyesi kanun teklif edebilmek için padişah-tan izin almak zorundaydı.
- \* Meclis tarafından kabul edilen tasarılar padişahın izni ile yürürlüğe girebilecek ve padişah istediği zaman Heyet-i Mebusan'ı feshedebilecekti.
- \* Batılı anlamda tam bir meşruti monarşi kurulamamıştı.
- \* Padişahın yetkileri oldukça geniş, vekillerin yetkileri dar tutulmuştur.

CEVAP: B

3. Genel oy ilkesi ilk kez 1924 Anayasasında benimsenmiştir.

CEVAP: B

**4. 1961 Anayasasının Özellikleri:**

- \* Anayasa Mahkemesinin Kuruluşu; 1961 Anayasası ile kanunların anayasaya uygunluğunun yargısal denetimini sağlamak için Anayasa Mahkemesi kurulmuştur.
- \* Kuvvetler Ayrılığı İlkesinin Kabulü; 1961 Anayasası ile kuvvetler yumuşak bir biçimde birbirinden ayrılarak, parlamentar sisteme geçilmiştir. Yargı bağımsızlığı tamamen sağlanmıştır.
- \* Sivil toplum örgütlerinin öngörülmesi; 1961 Anayasası ile dernek, vakıf ve sendikal haklar öngörüldü. Ayrıca sivil toplum örgütleri için siyasi faaliyet yasağı da öngörülmemiştir.

CEVAP: D

5. "Denetleme" ve "yönlendirme" hiyerarşik denetimin gereği olarak asli ve olağan yetkilerdendir. Fakat, "disiplin cezası" ile "tayin ve atama" yetkileri, Anayasamızın 128'inci maddesinin üçüncü fıkrasında "Memurların ve diğer kamu görevlilerinin nitelikleri atanmaları, görev ve yetkileri, hakları ve yükümlülükleri, aylık ve ödenekleri ve diğer özlük işleri kanunla düzenlenir" denilmiştir. **Disiplin cezaları ise**, Disiplin Hukukumuzda kanunilik ilkesine temel teşkil eden Bu durumda memurların özlük haklarını etkileyecek nitelikte olan disiplin suç ve cezaları ile bu cezaların verilmesi ve uygulanmasına ilişkin düzenlemelerin kanunla yapılması esastır.

CEVAP: C

**6. Yetki Genişliği İlkesi**

Bu ilke, merkezden yönetim sisteminin ortaya çıkaracağı sakıncalara karşı düşünülmüştür. Çünkü yetki genişliği ilkesi ile merkezi idarenin taşra örgütündeki amirlerine belli konularda merkeze danışmadan, merkezin adına kendiliğinden karar alabilme imkânı vermektedir ve kırtasiyeciliği ortadan kaldırmaktadır. Yetki genişliği ilkesi sadece illerde uygulanmaktadır. İl idaresinin amiri vali, merkezi idare adına merkeze danışmadan kendiliğinden karar alabilmekte ve bu kararları uygulayabilmektedir. Öteki taşra örgütlerinin yani kaymakam ve bucak müdürünün kural olarak böyle bir yetkisi bulunmamaktadır.

**Yetki Genişliğinin Özellikleri**

- \* Yetki genişliği milli kamu hizmetlerinin yürütülmesi için öngörülmüştür.
- \* Yetki genişliği merkezden yönetimin sakıncalarını (özellikle bürokrasiyi) gidermek için öngörülmüştür.
- \* Yetki genişliği ancak valiye tanınan bir yetkidir.
- \* Yetkiyi merkez adına kullanan amir (vali), merkezi idarenin hiyerarşisine dahildir.
- \* Vali bu yetkiyi merkezi idarenin yürütmekle ödevli olduğu bir hizmetin yürütülmesi için kullanmaktadır.
- \* Hizmetin giderleri merkezi idarenin bütçesinden karşılanmaktadır.

CEVAP: E

7. 4734 sayılı Kamu İhale Kanununa göre, kamu ihalelerine egemen olan ilkeler şunlardır; Eşitlik, gizlilik, güvenilirlik, kamuoyu denetimi, ödeneği olmayan iş için ihaleye çıkılmaması, aleniyet, serbestlik, isteklilde belli yeterliliğin aranması, en uygun bedelin bulunması.

CEVAP: E



## 8. Anayasada yer alan kuruluşlar:

### a. Yargı organları:

Yüksek mahkemelerin tamamı, Yüksek Seçim Kurulu, Sayıştay

### b. İdari kuruluşlar:

Yerel yönetimler (il özel, belediye ve köy idaresi), üniversiteler, RTÜK (AY., tüzel kişiliğinden bahsedilmemiştir), Diyanet İşleri Başkanlığı (kamu tüzel kişiliğine sahip olmaması, Anayasada açık bir hükümdür), Odalar (KKNM), Atatürk Kültür, Dil ve Tarih Yüksek Kurumu, TRT, Yükseköğretim Kurulu, Millî Güvenlik Kurulu (Devlet tüzel kişiliğine bağlıdır), Kamu Denetçisi Kurulu (Kamu tüzel kişiliği yoktur ve TBMM Başkanlığına bağlıdır).

**CEVAP: B**

9. İdari yargıda yazılı yargılama usulü uygulanır. Kural olarak idari yargılama usulü, yazılıdır. Sözlü (duruşma) yargılama usulünün uygulanabilmesi için, yasalarda açık bir düzenlemenin bulunması gereklidir. Duruşma İYUK 17. maddesinde düzenlenmiştir. Bu maddeye göre, Danıştay, BİM ile idare ve vergi mahkemeleri duruşma yapabilirler. Duruşma idari yargıda ikiye ayrılır. Birincisi, zorunlu duruşma (tarafardan birinin istemi üzerine zorunludur.) İkincisi, idari yargı yerlerinin takdir yetkisine bırakılan duruşmalar. Fakat idari yargı da duruşma olsa da, duruşmada tanık dinlenmez, sadece, dosyada yazılı olanların ve belgelerinin açıklanması için yapılır.

### • Zorunlu Duruşmalar;

- \* İptal davalarında
- \* Bin lirayı aşan tam yargı davalarında ile vergi davalarında
- \* Tarh edilen vergi, resim ve harçlarla benzeri mali yükümler ve bunların zam ve cezaları toplamı bin lirayı aşan vergi davalarında, taraflardan birinin isteği üzerine duruşma yapılır.

- **Yargı Yerlerinin Kararına Bağlı Olan Duruşmalar:** Temyiz ve itirazlarda duruşma yapılması tarafların istemine ve Danıştay veya ilgili BİM'in kararına bağlıdır. Duruşma talebi, dava dilekçesi ile cevap ve savunmalarda yapılabilir. Duruşma davetiyeleri duruşma gününden en az otuz gün önce taraflara gönderilir.

**CEVAP: A**

10. İYUK'na göre yargı çevresinde tek hâkim ile verilen idare/vergi mahkemelerinin kararlarını BÖLGE İDARE MAHKEMESİ inceler ve kesin karara bağlar. Ayrıca idare/vergi mahkemelerinin verdikleri yürütmeyi durdurma kararlarına karşı itirazlar hakkında da BÖLGE İDARE MAHKEMESİ kesin karar verir.

Ankara İdare Mahkemesinin tek hâkimle aldığı karara karşı Ankara Bölge İdare Mahkemesi'ne istinaf yoluna başvurulabilir.

**CEVAP: B**

11. Olayda bilinçli (öngörülü) taksirle yaralama suçu işlenmiştir. (A), neticeyi öngörmüş fakat istememiştir. Çünkü (A), neticeyi öngörmüş ise de bunu önleyebileceğini sanmıştır. Burada (A), ustalığına güvenmiştir. Buna bilinçli taksir denir. Bilinçli taksirde, fail "olabilir, ama bir şey olmaz" bilinciyle hareket eder. Olayda olası kast bulunmadığına dikkat edilmelidir. Çünkü olası kastta fail neticeyi hem öngörür, hem de kabullenir (göze alır). "Olabilir, olursa da olsun" bilinciyle hareket eder. Olayda (A)'nın (B)'nin yaralanmasını öngördüğü ortadadır. Fakat bunu göze aldığı veya kabullendiği söylenemez.

**CEVAP: D**

12. Hukuki hata, kişinin ceza kanununu bilmemesidir. Ceza kanunlarını bilmemek mazeret sayılmaz. Yani hukuki hata kusurluluğu etkilemez. Meşru savunma ve kanun hükmünün yerine getirilmesi ise hukuka uygunluk nedenidir. Zorunluluk hali ise kusurluluğu kaldıran nedendir (azaltan değil). Bunlara karşılık, haksız tahrik kusurluluğu azaltan nedendir. Haksız bir fiilin meydana getirdiği hiddet veya şiddetli elemin etkisi altında suç işleyen kimseye verilecek ceza indirilir. Örneğin çocuğunu döven öğretmeni ertesi gün tokatlayan bir baba haksız tahrikten yararlanabilir.

**CEVAP: B**

13. Teşebbüsü düzenleyen kurallar cezai sorumluluğu genişletir. Çünkü teşebbüs kuralları olmasaydı teşebbüs halinde kalan bir suça ceza verilemezdi. Başka bir ifadeyle tamamlanmamış bir suça ceza verildiğine göre, teşebbüs kuralları cezai sorumluluğu genişletir. İştirak kuralları da cezai sorumluluğu genişletir. Çünkü iştirak kuralları olmasaydı, suça katkı yapan birçok kişi cezalandırılmazdı.

**CEVAP C**

14. Fiili işlediği yolunda kuvvetli şüpheler bulunan şüpheli veya sanığın akıl hastası olup olmadığını, akıl hastası ise ne zamandan beri hasta olduğunu ve bunun, kişinin davranışları üzerindeki etkilerini saptamak için; uzman hekimin önerisi üzerine, Cumhuriyet savcısının ve müdafinin dinlenmesinden sonra resmi bir sağlık kurumunda gözlem altına alınmasına, soruşturma evresinde sulh ceza hakimi, kovuşturma evresinde mahkeme tarafından karar verilebilir (CMK m.74/1).

**CEVAP D**



15. Şüpheli veya sanık birden çok müdafii yardımından faydalanabilir. Müdafii sayısı bakımından bir sınırlama yoktur. Ancak soruşturma evresinde, ifade almada en çok 3 avukat hazır bulunabilir. (CMK m.149).

**CEVAP: B**

16. Yetkisizlik iddiası, ilk derece mahkemelerinde duruşmada sanığın sorgusundan önce bildirilmelidir. Sanığın sorgusu yapıldıktan sonra yetkisizlik iddiası ileri sürülemeyeceği gibi mahkeme de yetkisizlik kararı veremez (CMK m.18).

**CEVAP: E**

17. Kuvvetlendirilebilecek kişisel haklar şunlardır;

- 1) Arsa payı karşılığı inşaat sözleşmesinden doğan inşaat hakkı
- 2) Sözleşmeden doğan şüf'a (ön alım) hakkı
- 3) İştirâ (alım) hakkı
- 4) Vefa (geri alım) hakkı
- 5) Kira hakkı
- 6) İpotekte boşalan dereceden yararlanma hakkı
- 7) Bağışlayana rücu
- 8) Paylı taşınmazlarda yararlanma, kullanma ve yönetime ilişkin kararlar
- 9) Paylı mülkiyetin devamına ilişkin sözleşmeler
- 10) Yasal önalım hakkından feragat sözleşmesi
- 11) Taşınmaz satış vaadi

Şükra hakkı (oturma hakkı) bir sınırlı ayni haktır. Tapuya tescil edilirler.

**CEVAP: A**

18. Hırsız çaldığı eşya üzerinde malik sıfatıyla zilyet olduğu için asli zilyet olarak nitelendirilebilir. Arkadaşı K'ya ödünç olarak verdiği için dolaylı zilyet konumundadır ve eşyayı çaldığı için haksız bir zilyettir. Yine eşyayı taşımacı veya komisyoncu gibi başkası için değil kendisi için zilyet olarak nitelendirilir.

**CEVAP: D**

19. TMK m. 2'ye göre, "Herkes, haklarını kullanırken ve borçlarını yerine getirirken dürüstlük kurallarına uymak zorundadır. Bir hakkın açıkça kötüye kullanılmasını hukuk düzeni korumaz."

Dürüstlük kuralının uygulanacağı bu durumlar şunlardır:

- 1) Hakların ve borçların içerik ve kapsamının belirlenmesinde
- 2) Kanunun yorumlanması ve uygulanmasında
- 3) Hukuki işlemlerde tarafların irade beyanlarının yorumlanmasında
- 4) Yan yükümlülüklerin belirlenmesinde
- 5) Sözleşme öncesi ve sonrası görüşmelerde
- 6) Hukuki işlemlerin birinci derece noktaları dışındaki yönlerinin tamamlanması ve yorumlanmasında
- 7) Kanuna karşı hilenin araştırılmasında
- 8) İşlem temelinin çökmesi halinde değişen koşullara uyarlanmasında (emprevizyon)
- 9) Hukuki işlemler ve kurumlarda boşlukların doldurulmasında
- 10) Hukuki işlemlerin tahvilinde

**CEVAP: A**

20. "Ölümüne kesin gözle bakılacak bir halde kaybolan ve cesedi bulunamayan kişi ölmüş sayılır".

Ölüm sonucu doğurmasına kesin gözle bakılacak olay içerisinde kaybolan ve cesedi bulunamayan kişi hakkında ölüm karinesi işletilir. Ölüm karinesine tabi kişi artık hukuken olay tarihinde kanunen ölmüş varsayılır. (Geçmişe etkili) Bu kimse- nin nüfus kütüğünün ilgili yerine kütüğün bulunduğu mahallin en büyük mülki amirinin emriyle ölüm kaydı düşürülür.

Kaydın düşülmesi için başvuru mercii kabulü veya reddine karşı mahkemeye başvuru olarak ilgililerce bu kişinin ölüm veya sağ olduğunu mahkemece tespiti dava edilebilir.

İdareye başvurulması veya bu kaydın düşülmesi için asgari bir sürenin geçmiş olmasına veya bir mahkeme kararına gerek yoktur.

Hakkında ölüm karinesi uygulanan kişinin mirası teminat istenmeden mirasçılara verilir ve kişinin evliliği kendiliğinden sona erer.

Kişinin ölmediği anlaşılırsa sebepsiz zenginleşme hükümleri- ne göre miras iade edilir.

**CEVAP: E**



21. Mirastan mahrumiyet sebepleri;
- 1) Mirasbırakanı kasten ve hukuka aykırı olarak öldüren veya öldürmeye teşebbüs edenler
  - 2) Mirasbırakanı kasten ve hukuka aykırı olarak sürekli şekilde ölüme bağlı tasarruf yapamayacak duruma getirenler,
  - 3) Mirasbırakanın ölüme bağlı bir tasarruf yapmasını veya böyle bir tasarruftan dönmelerini aldatma, zorlama veya korkutma yoluyla sağlayanlar ve engelleyenler
  - 4) Mirasbırakanın artık yeniden yapamayacağı bir durumda ve zamanda ölüme bağlı bir tasarrufu kasten ve hukuka aykırı olarak ortadan kaldıranlar veya bozanlar.

CEVAP: B

22. 4721 sayılı Türk Medeni Kanunu madde 2/2'ye göre hakkın açıkça kötüye kullanımını hukuk düzeni korumaz. Bu genel hüküm hakim tarafından bir dava içerisinde re'sen göz önüne alınabilir. Bu genel hüküm yanında, işin mahiyetine uygun düştüğü oranda Türk Medeni Kanunu'nun 730'ncü maddesindeki dava yollarına da başvurulabilir. Zarara uğrayan şu davaları açabilir;

- 1) Hakkın kötüye kullanımını durdurma
- 2) Hakkın kötüye kullanımını önleme
- 3) Hakkın kötüye kullanımından doğan zararların tazmini
- 4) Tespit davası

CEVAP: A

23. Borçlar Kanunu madde 53'e göre, destekten yoksun kalma tazminatı, ölüm halinde ölenin desteğinden yoksun kalan kişilerin bu sebeple uğradıkları kayıplardır. Destekten yoksun kalma tazminatı yaralanmada talep edilemez.

CEVAP: B

24. İfa zamanı, taraflarca aksi kararlaştırılmadıkça veya hukuki işlemin özelliğinden aksi anlaşılmadıkça her borç **doğumu anında muaccel olur**.

İfa zamanı veya sürenin son günü, kanunlarda tatil olarak kabul edilen bir güne rastlarsa, kendiliğinden bu günü izleyen ve tatil olmayan ilk güne geçer. Aksine anlaşma geçerlidir. Borç, alışılmış iş saatlerinde ifa ve kabul edilir.

CEVAP: D

25. Borcun ifa yeri (Taraflarca aksi kararlaştırmadığı sürece)
- **para borçları**, alacaklının ödeme zamanındaki yerleşim yerinde (**götürülecek borç**)
  - **parça borçları** sözleşmenin kurulduğu sırada borç konusunun bulunduğu yerde
  - **bunların dışındaki bütün borçlar** doğumları sırasında borçlunun yerleşim yerinde ifa edilir. (**aranacak borç**)

Alacaklının yerleşim yerinde ifası gereken bir borcun doğumundan sonra alacaklının yerleşim yerini değiştirmesi sebebiyle ifa önemli ölçüde güçleşmişse, alacaklının önceki yerleşim yerinde ifa edilir.

CEVAP: E

26. Zamanaşımını durduran sebeplerin **ortadan kalktığı günün bitiminde zamanaşımı işlemeye başlar veya durmadan önce başlamış olan işlemlerini sürdürür**.

**Aşağıdaki durumlarda zamanaşımı işlemeye başlar, başlamışsa durur:**

1. Velayet süresince, çocukların ana ve babalarından olan alacakları için.
2. Vesayet süresince, vesayet altında bulunanların vasiden veya vesayet işlemleri sebebiyle Devletten olan alacakları için.
3. Evlilik devam ettiği sürece, eşlerin diğerinden olan alacakları için.
4. Hizmet ilişkisi süresince, ev hizmetlilerinin onları çalıştıranlardan olan alacakları için.
5. Borçlu, alacak üzerinde intifa hakkına sahip olduğu sürece.
6. Alacağı, Türk mahkemelerinde ileri sürme imkânının bulunmadığı sürece.
7. Alacaklı ve borçlu sıfatının aynı kişide birleşmesinde, birleşmenin ileride geçmişe etkili olarak ortadan kalkması durumunda, bu durumun ortaya çıkmasına kadar geçecek sürece.

**Aşağıdaki durumlarda zamanaşımı kesilir:**

1. Borçlu borcu ikrar etmişse, özellikle faiz ödemiş veya kısmen ifada bulunmuşsa ya da rehin vermiş veya kefil göstermişse.
2. Alacaklı, dava veya def'i yoluyla mahkemeye veya hakeme başvurmuşsa, icra takibinde bulunmuşsa ya da iflas masasına başvurmuşsa.

Zamanaşımının kesilmesiyle, yeni bir süre işlemeye başlar. **Borç bir senetle ikrar edilmiş veya bir mahkeme ya da hakem kararına bağlanmış ise, yeni süre her zaman on yıldır.**

CEVAP: B

27. 1. **Bağlanma Parası**

Sözleşme yaparken bir kimsenin vermiş olduğu bir miktar **para**, cayma parası olarak değil **sözleşmenin yapıldığına kanıt** olarak verilmiş sayılır.

Sözleşmede aksine hüküm olmadıkça, bağlanma parası **esas alacaktan düşürülür**

2. **Cayma Parası**

Cayma parası **kararlaştırılmışsa**, taraflardan her biri sözleşmeden caymaya yetkili sayılır. Bu durumda parayı vermiş olan cayarsa verdiği karşı tarafta kalır, alan cayarsa aldığı için iki katını geri verir

**İfaya Eklenen Cezai Şart:** Cezai şart, borcun belirlenen zamanında veya belirlenen yerde ifa edilmemesi halinde ödenmek üzere kararlaştırılmış ise, aksi kararlaştırılmadığı sürece alacaklı hem ifa + hem de cezai şartın ödenmesini talep edebilir



**Dönme cezai şartı:** Borçlunun, kararlaştırılan cezayı ifa ederek sözleşmeyi, dönme veya fesih suretiyle sona erdirmeye yetkili olduğunu ispat etme hakkı saklıdır.

**CEVAP: A**

## 28. 1. Geciktirici Koşul

Bir sözleşmenin hüküm ifade etmesi gerçekleşip-gerçekleşmeyeceği bilinmeyen bir olguya bırakılmışsa, sözleşme geciktirici koşula bağlanmış olur. **Aksi kararlaştırılmamışsa, geciktirici koşula bağlı sözleşme ancak koşulun gerçekleştiği andan başlayarak hüküm ifade eder.** Koşul gerçekleşinceye kadar borçlu, borcun gereği gibi ifasını engelleyecek her türlü davranıştan kaçınmakla yükümlüdür. Koşula bağlı hakkı tehlikeye düşürülen alacaklılar, haklarını korumak üzere başvurabilecekleri önlemleri alabilirler. Koşulun gerçekleşmesinden önce yapılan tasarruflar, koşulun hükümlerini zedelediği oranda geçersizdir.

- Borcun konusunu oluşturan şey, koşulun gerçekleşmesinden önce kendisine verilen alacaklı, koşul gerçekleşirse, koşulun gerçekleşmesine kadar elde ettiği yararların sahibi olur. Koşul gerçekleşmezse alacaklı, elde ettiği yararları geri vermekle yükümlüdür.

## 2. Bozucu Koşul

Bir sözleşmenin sona ermesi, önceden gerçekleşip gerçekleşmeyeceği bilinmeyen bir olguya bırakılan sözleşme bozucu koşula bağlanmış olur. Bozucu koşula bağlanmış sözleşmenin hükümleri koşulunun gerçekleştiği anda ortadan kalkar. **Aksi kararlaştırılmadıkça veya işin niteliğinden aksi anlaşılmadıkça, sona erme geçmişi etkili olmaz**

**CEVAP: C**

29. Fatura ve teyit mektubunu alan, içeriğine 8 gün içerisinde itiraz etmezse ,fatura veya teyit mektubunun içeriğini kabul etmiş sayılır ve bu fatura veya teyit mektubu aleyhine yazılı delil olur. Dolayısıyla süre 8 gündür.

**CEVAP: A**

30. Ticari işletmelerin devrini içeren sözleşmeler **yazılı** yapılmalıdır. (geçerlilik şartı)

- Ticaret siciline tescil ve ilan edilmeli .(Kanun ilk yürürlüğe girdiğinde bildirici tescil olduğu kabul edilirken, artık **kurucu tescil** olduğu ağırlıklı kabul edilip uygulanmaktadır.)
- Ticari işletme, içerdiği malvarlığının **unsurlarının devri için zorunlu işlemlerinin ayrı ayrı yapılmasına gerek olmaksızın** bir bütün halinde devredilebilir ve diğer hukuki işlemlere konu olabilir. (Rehin, kira, intifa ) **teslim, tescil gibi özel tasarruf işlemlerinin teker teker yapılmasına gerek yoktur.**

BK md 202' ye göre;

Devralan, devri alacaklılara bildirdiği **veya** ticari işletmeler için ticaret sicil gazetesinde, diğerleri için Türkiye genelinde dağıtımı yapılan gazetelerden birinde yayınlanacak ilanla duyurduğu tarihten başlayarak, onlara karşı sorumlu olur. Bununla birlikte, eski borçlardan iki yıl süre ile önceki borçlu da (devreden) devir alanla birlikte müteselsil borçlu olarak sorumlu olur. **Bu iki yıllık süre, muaccel borçlar için bildirme veya duyuru tarihinde, daha sonra muaccel olacak borçlar için ise muacceliyet tarihinden başlar.** Devirden sonraki borçlardan sadece devralan sorumludur. Devirden önceki borçlardan iki yıl müteselsil sorumluluk vardır. **İki yıldan sonra, önceki borçlardan devralanın sorumluluğu zamanaşımı süresi boyunca devam eder. (İki yıl hak düşürücü süre)**

**CEVAP: D**

31. TTK. md. 211'e göre kolektif şirket, ticari bir işletmeyi bir ticaret unvanı altında işletmek amacıyla, gerçek kişiler arasında kurulan ve ortaklarından hiçbirinin sorumluluğu şirket alacaklılarına karşı sınırlanmamış olan şirkettir. Bu tanımdan da anlaşıldığı üzere, kolektif şirketin özellikleri şunlardır:

- **Kollektif Şirket Ticari İşletme İşletmek Amacıyla Kurulur:** Esnaf işletmesi işletmek amacıyla kolektif şirket kurulamaz.
- **Kollektif Şirket Ticari Bir İşletmeyi Ticaret Unvanı Altında İşletmek Amacıyla Kurulur:** Kolektif şirket tacir olması nedeniyle bir ticaret unvanı kullanmak ve bunu da Ticaret Siciline tescil ettirmek zorundadır.
- **Kollektif Şirket En Az İki Gerçek Kişi Tarafından Kurulur:** *Tüzel kişiler şirkete ortak olamazlar.*
- **Şirket Borçlarından Dolayı Ortaklar Tüm Malvarlıkları İle Sınırsız ve Müteselsil Sorumludur:** Bu sorumluluk şirket alacaklılarına karşı asla sınırlandırılmaz.
- **Kollektif Şirket Tüzel kişiliğe Sahiptir:** Kolektif şirket, ticaret siciline **tescil ile tüzel kişilik kazanır.** Türkiye Ticaret Sicili Gazetesinde ilanın yapılmamış olması, tüzel kişiliğin kazanılmasına engel değildir. Çünkü ilân, kurucu değil, **açıklayıcı** etkiye sahiptir.

**CEVAP: E**





32. Yönetim kurulu üyelerinden biri, **genel kurulun iznini almasızın, şirketin işletme konusuna giren ticari iş türünden bir işlemi kendi veya başkası hesabına yapamayacağı gibi, aynı tür ticari işlemlerle uğraşan bir şirkete sorumluluğu sınırsız ortak sıfatıyla da giremez.** Şirket, rekabette bulunan yönetim kurulu üyelerinden tazminat isteyebileceği gibi, tazminat yerine yapılan işlemi şirket adına yapılmış sayabilir. Ayrıca, üyenin üçüncü kişiler hesabına yaptığı sözleşmelerden doğan menfaatlerin, şirkete ait olduğunu da dava edebilir. Bu haklar, söz konusu ticari işlemlerin yapıldığını veya yönetim kurulu üyesinin diğer bir şirkete girdiğini, **diğer üyelerin öğrendikleri tarihten itibaren 3 ay ve her hâlde bunların gerçekleşmesinden itibaren 1 yıl geçince zamanaşımına uğrar.**

CEVAP: E

### 33. Amacına Göre Cironun Türleri

**1. Temlik Ciro:** Poliçeden doğan bütün hakların devrini sağlayan cirodur. Ciro işlemi yapılırken, onun başka bir amaçla yapıldığına dair açıklık yoksa, temlik cirosu olduğu kabul edilir

**2. Tahsil Ciro:** Ciro, "bedeli tahsil içindir", "vekaleten" veya bedelin başkası adına kabul edileceğini belirten bir şerhi ya da sadece kabul etmeyi ifade eden bir kaydı içerirse, ciro tahsil cirosudur. Tahsil cirosunda hamil, poliçeden doğan bütün hakları kullanabilir. *Bir tahsil cirosunu, ancak tahsil cirosu takip edebilir.*

- Tahsil cirosunda, poliçeden sorumlu olanlar, ciran-taya karşı ileri sürebilecekleri def'ileri hamile karşı ileri sürebilirler. Ancak, tahsil cirosuyla senedi devralan hamile karşı sahip oldukları kişisel def'ileri ileri süremezler. Çünkü, borçlu ile tahsil ciran-tası arasındaki kişisel ilişkiler, senette hak sahibi olan (tahsil yetkisi veren) kişiyi bağlamaz.
- Tahsil cirosunun içerdiği yetki, bu yetkiyi verenin ölümü veya medeni haklarını kullanma ehliyetini kaybetmesiyle ortadan kalkmaz.

### 3. Rehin Ciro

Ciro, "bedeli teminattır", "bedeli rehindir" ibaresini veya rehnetmeyi belirten diğer herhangi bir kaydı içerirse, hamil poliçeden doğan bütün hakları kullanabilir.

- *Bir rehin cirosunu, ancak tahsil cirosu takip edebilir.*
- Rehin cirosunda defiler, genel olarak temlik cirosunda olduğu gibidir. Ancak, en önemli fark Medeni Kanundaki rehin hukukundan doğan defilerdir. Rehin, ferî bir hak olduğu için, temelinde mevcut ve geçerli bir borç barındırmak zorundadır. Örneğin; Rehinle temin edilen borcun sona ermesi, rehine temin edilen alacakla, senet alacağı birbirinden farklı miktarda ise...
- (Tartışmalı olmakla birlikte) tahsil ve rehin cirosu beyaz ciro ile olmaz.
- **Çekte, rehin cirosu olmaz.** Çünkü, çek ödeme aracıdır.

CEVAP: C

### 34. ÇEKİN ÖZELLİKLERİ

- Çek hukuki niteliği itibarıyla poliçe gibi bir **havale-dir** ve aynı zamanda da **kanunen emre yazılı bir senettir.**
- Çek bir **ödeme aracı** iken poliçe kredi aracıdır.
- **Muhatap bana çeki kabul edemez, ciro edemez ve aval veremez.** Oysa poliçede kabul vardır, muhatap ciro edebilir ve aval de verebilir.
- Çekte **vade yoktur, ibraz süreleri vardır.** Çek ekonomik yönden bir ödeme aracı olduğu için de ibraz süreleri oldukça kısa belirlenmiştir.
- Çekte vade yoktur, **görüldüğünde ödenir.** Halbuki poliçeye 4 türlü vadeden biri konabilir. Vade konmamışsa da görüldüğünde ödenir.
- Çek düzenleyebilmek için, düzenleyenin muhatap banka ile bir **çek anlaşması** yapmış ve çek hesabında bir **karşılığın (provizyonun) olması** gerekir. Halbuki poliçe düzenleyebilmek için, düzenleyenin muhatap ile daha önceden anlaşma yapmış olmasına gerek yoktur.
- Çekte **muhatap sadece bir bankadır.** Bankacılık Kanunu'na muhatap, mevduat bankalarının dışında, katılım bankaları, kalkınma bankaları ve yatırım bankaları da olabilir. Ancak poliçede muhatap herhangi bir kişi olabilir.
- **Hayali bir banka üzerine çekilen çek geçersizdir.** Halbuki poliçede hayali bir kişinin muhatap olarak gösterilmesi, poliçenin geçerliliğini etkilemez.
- Çek **emre, nama ve hamiline düzenlenebilir.** Ancak poliçe hamiline düzenlenemez.

CEVAP: E



### 35. İflasa Tabi Olan Kişiler

- 1) Tacirler
- 2) Tacir gibi sorumlu olanlar
- 3) Ticareti terk eden tacir, ilandan itibaren 1 yıl daha iflasa tabidir
- 4) Sermaye şirketleri
- 5) Kollektif şirket ve komandit şirket ortaklarının iflası istenebilir. Ancak komandit şirketlerde komanditer ortağın iflası ancak taahhütlerini yerine getirmezse istenebilir.
- 6) Bankacılık kanununa göre verdikleri kararlarla bankayı zarara uğratan yönetici ve denetçilerinin de iflası istenebilir.
- 7) Konkordatosu tasdik olmayan ve mühleti kaldırılan veya projesi tamamen feshedilen
- 8) Donatma İştiraki
- 9) Amacına ulaşmak için ticari işletme işleten dernek (Kamuya yararlı dernekler hariç)

SGK özel kanundan kaynaklı olarak iflas yoluyla takip edilemez. Yine Belediye, İl özel idaresi veya Devlet ticari işletme işletse bile iflasa tabi değildir.

**CEVAP: B**

### 36. İcra mahkemesinin istihkak davasında ve ihalenin feshi reddi talebinin reddi kararlarında verilen kararları madde anlamada kesin hüküm teşkil eder.

Bu yargılamalarda her türlü delil de dikkate alınmaktadır. Ayrıca bu kararlar bakımından yargılamanın yenilenmesi yoluna başvurulabilir.

**CEVAP: D**

### 37. Hacizde istihkak davasının konusu oluşturan haklar oluşturur;

- Kuvvetlendirilmiş kişisel haklar
- Alacaklar
- Sınırlı aynı haklar
- Mülkiyet

İflasta açılacak olan istihkak davasının konusunun sadece bu sayılanlardan mülkiyet olabileceğine çok dikkat etmek gerekir.

**CEVAP: A**

### 38. Genel Mahkemelerin icra hukuku ile ilgili yaptıkları işler;

- 1) Menfi tespit davası,
- 2) İstirdat davası,
- 3) Borçtan kurtulma davası,
- 4) İtirazın iptali davası,
- 5) Hacizde sıra cetveline itiraz davası,
- 6) Tasarrufun iptali davası(Hacizde istihkak davasına karşı açılan hariç)
- 7) İhtiyati haciz talebi,
- 8) İflas davası,
- 9) İflasta sıra cetveline itiraz davası,
- 10) İflasta mal üçüncü kişide ise istihkak davası,

**CEVAP: C**

### 39. Talik halleri;

1. Borçlunun yakınlarından birinin ölmesi (Eş, kan ve kayın hısımlığı yönünden altsoy ve üstsoyun)
2. Borçlunun asker olması
3. Borçlu tutuklu veya hükümlü olması
4. Borçlunun ağır hasta olması
5. Borçlunun ölümü

İflasın ertelenmesi, konkordato mühleti ve fevkalade mühlette özel talik hali olarak değerlendirilir.

**CEVAP: E**

### 40. İflas talebinin ilan edilmesi üzerine alacaklılar itiraz etmez veya ileri sürdükleri itirazlar yerinde görülmez ise borçluya bir depo kararı verilir ve tüm borcu masraf ve faizleriyle birlikte 7 gün içinde mahkeme veznesine depo etmediği takdirde iflasına karar verileceğini ihtar eder.

**CEVAP: D**



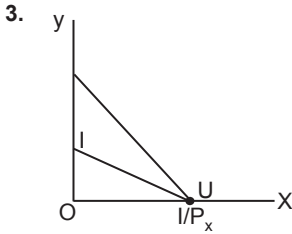
1. Yeni Klasik İktisat Okulu'nun savunduğu Rasyonel Bekleyiş Hipotezi'ne göre; iktisadi ajanların iktisadi değişkenlerin gelecekte alacağı değerleri doğru tahmin ettikleri varsayılır. Yani; geleceğe yönelik tüm bilgiyi toplayarak "rasyonel bekleyişe" sahip olan iktisadi ajanlar sayesinde reel değişkenler aynı kalır.

Monetarizm'in öncüsü Friedman ise, analizinde "adaptif bekleyişler"i varsaymıştır. Yani; geçmiş verileri toplayan iktisadi ajanlar "parasal aldanma" ya neden olurlar.

CEVAP: D

2. Kutuplaşma Teorisi'ne göre kalkınmanın ilk on yılı ilan edilen 1960'lı yıllarda gerçekleşen "kuzey-güney" diyalogunun ardından, kuzeydeki gelişmiş ülkeler ile güneydeki az gelişmiş ülkeler arasındaki ticaretin, ülke-lerin gelişmişlik farklarını arttıracığı savunulur.

CEVAP: A



Sorunun verilerine göre  $U = 4x + y$  doğrusal farksızlık eğrisinin eğimi:  $-4$  eşittir. Tüketicinin bütçe doğrusunun eğimi ise:  $-2$ 'ye eşittir.

- Doğrusal farksızlık eğrisinin eğimi  $= \frac{MU_x}{MU_y} = -\frac{4}{1} = -4$
- Bütçe doğrusunun eğimi  $= -\frac{P_x}{P_y} = -\frac{20}{10} = -2$

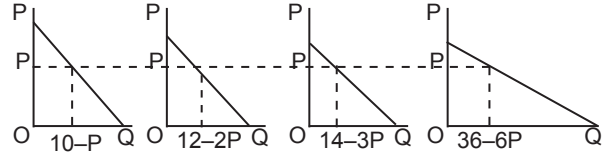
Görülür ki: bütçe doğrusunun eğiminin mutlak değeri, farksızlık eğrisinin eğiminin mutlak değerinden küçüktür. Yani, bütçe doğrusu daha yatık çizilir. Bu durumda tüketici, tüm parasal geliri ile sadece 50 birim X malını tüketir.

$$\frac{I}{P_x} = \frac{1000}{20} = 50$$

$$U = 4x + y = 4 \cdot 50 = 200$$

CEVAP: B

4. Piyasa talep doğrusu, bireysel talep doğrularının yatay toplamından elde edilir. Piyasa talep doğrusu, bireysel talep doğrularından daha yatık çizilir,



Piyasa talep doğrusu,  $Q = 36 - 6P$  biçimindedir. Fonksiyon yardımıyla piyasa fiyatı (P) bulunabilir.

$$Q = 36 - 6P$$

$$6P = 36 - Q$$

$$P = 6 - \frac{Q}{6}$$

CEVAP: C

5.  $e^d = \frac{\% \Delta Q}{\% \Delta P} = \frac{\% 4}{-\% 8} = \left| -\frac{1}{2} \right| < 1$

malın talebinin fiyat esnekliği 1'den küçüktür.  $e^d < 1$  esnek olmayan talep sözkonusu ise fiyattaki artış toplam hasılatı artırır.

$$\% \Delta TR = \% 8 - \% 4 = \% 4 \text{ artar.}$$

CEVAP: C

6. Soruda düşük olmayan bir maldan bahsedilmekte yani normal mal, kastedilmektedir. Düşük mal; gelir azalınca talebi artan mal normal mal ise gelir azalınca talebi azalan maldır. Soruda mal fiyatı arttığına göre reel gelir azalır. Düşük olmayan mallarda (normal mal) reel gelir azalınca mala olan talep azalır.

CEVAP: B

7. Soruda verilen üretim fonksiyonu CES üretim fonksiyonudur ve bu fonksiyonlarda;

$$\text{Parantez dışındaki üs} = \frac{\text{Ölçeğe Göre Getiri (ÖGG)}}{\text{Parantez içinin üssü}}$$

$$0,5 = \frac{\text{ÖGG}}{0,5}$$

$$\text{ÖGG} = 0,25 < 1 \text{ ölçeğe göre azalan getiri}$$

$$\text{ÖGG} > 1 \text{ ise ölçeğe göre artan getiri}$$

$$\text{ÖGG} < 1 \text{ ise ölçeğe göre azalan getiri}$$

$$\text{ÖGG} = 1 \text{ ise ölçeğe göre sabit getiri sözkonusudur.}$$

CEVAP: B



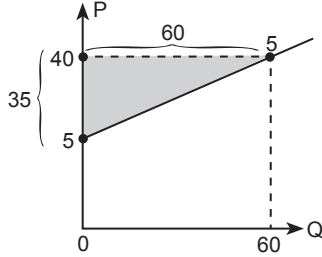
8.  $P = 40$  TL'den  $Q^S = -20 + 4.40$

$Q^S = 60$ 'dir.

Üreticilerin fiyat sınırını (yeni hangi fiyattan hiç mal satmayacaklarını) bulmak için;

$Q^S = 0 \Rightarrow 0 = -20 + 4P \Rightarrow P = 5$  TL

Bu sonuçları grafikte gösterelim.



Grafikte taralı olan dik üçgen alanı üretici rantıdır.

Üretici rantı =  $\frac{35 \cdot 60}{2} = 1050$

CEVAP: D

9. Tam rekabet piyasasında çalışan firmalar normal kâr elde ettiğine göre,  $P = AR = AC$  eşitliği geçerlidir. Firma dengesi noktasında  $MR = P = MC$

Dolayısıyla normal kâr durumunda  $MC = AC$ 'dir.

$TC = 2q^3 - 8q^2 + 20q$  maliyet fonksiyonu yardımı ile  $MC$  ve  $AC$ 'yi bulabiliriz.

$MC = \frac{\Delta TC}{\Delta Q} = 6q^2 - 16q + 20$

$AC = \frac{TC}{Q} = 2q^2 - 8q + 20$   
 $MC = AC$

$6q^2 - 16q + 20 = 2q^2 - 8q + 20$

$4q^2 = 8q$

$q = 2$

$P = MC = 6q^2 - 16q + 20$

$P = MC = 6 \cdot 2^2 - 16 \cdot 2 + 20$   
 $= 24 - 32 + 20$

$MC = P = 12$

$Q^D = 240 - 6P$

$Q^D = 240 - 6 \cdot 12$

$Q^D = 240 - 72$

$Q^D = 168 \Rightarrow$  Piyasaya arz edilen miktarda verir.

$q^S = \frac{Q^S}{n} \Rightarrow 2 = \frac{168}{n} \Rightarrow 2n = 168$   
 $n = 84$

CEVAP: B

10. Bir firmanın toplam hasılat (TR) fonksiyonu ters talep fonksiyonundan türetilir.

$TR = P \times Q$

$P = \frac{TR}{Q}$

$P = \frac{60Q - 2Q^2}{Q}$

$P = 60 - 2Q$

CEVAP: D

11. Tekelci rekabet piyasasında firmalar, mal farklılaştırması yaparak tekel gücü elde etmeye çalışırlar. Dolayısıyla, mal farklılaştırması yapan firmanın malına olan talep doğrusu daha dik hale gelir ve firma, denge üretim miktarını daha yüksek fiyattan satma olanağı bulur.

CEVAP: D

12. Stackelberg Modelinin varsayımları şöyle sıralanabilir.:

- İki firma, homojen mal üretir.
- Piyasa fiyatı, firmaların üretim miktarları toplamının bir fonksiyonudur.
- Maliyetsiz üretim yapılıır.
- Firmalardan biri piyasaya önce giriş yaparak lider firma niteliğindedir. Lider firma, izleyici firmanın tepki fonksiyonunu tespit eder.
- Lider firma izleyici firmadan daha çok üretim yapar. (Maliyetsiz üretim yapıldığı varsayımıyla, piyasadaki üretim miktarının 2/3'ünü lider firma, 1/3'ünü ise izleyici firma üretir.)

CEVAP: E



13. Emek talebi doğrusu, marjinal ürün hasılatı (MRP) doğrusudur ve şöyle hesaplanır:

$$MRP_L = MPPL \cdot P$$

$$MRP_L = (100 - 2L) \cdot 10$$

$$MRP_L = 1000 - 20L$$

Firma denge istihdam düzeyinde  $MRP_L = W$  eşitliğini sağlayan emek miktarını istihdam eder.

$$MRP_L = 1000 - 20L$$

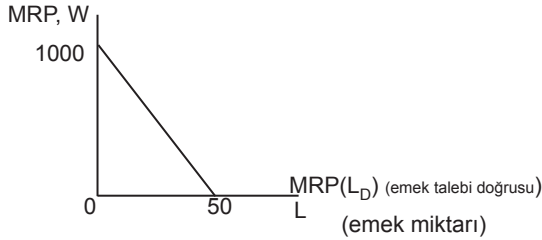
$$W = 1000 - 20L$$

Bu durumda emek talebi fonksiyonu şöyle yazılır:

$$W = 1000 - 20L$$

$$20L = 1000 - W$$

$$L_D = 50 - \frac{1}{20}W$$



MRP: Marjinal ürün geliri

MPP: Marjinal fiziki ürün

P: Malın satış fiyatı

W: Ücret düzeyi (emeğin fiyatı)

CEVAP: D

14. Emek piyasasında kâr maksimizasyonu (denge) koşulu;  $MRP_L = W$  eşitliğini sağlayan emek miktarını istihdam etmektir.

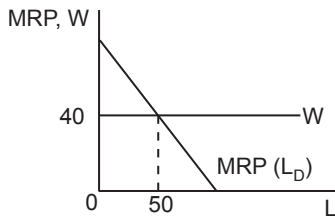
$$MRP_L = W$$

$$MRP_L \cdot P = W$$

$$(20 - 0,44) \cdot 40 = 40$$

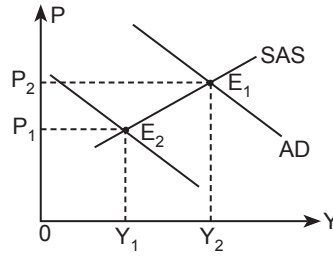
$$0,4L = 20$$

$$L = 50$$



CEVAP: A

15. Kısa dönem Toplam Arz eğrisi (SAS) pozitif eğimlidir.



Para arzındaki bir azalma Toplam Talep (AD) eğrisini sola kaydırır. Fiyatlar genel düzeyi ve çıktı düzeyi azalır.

CEVAP: C

16. Keynesyen tüketim fonksiyonu analizinde, harcanabilir gelirin tamamının hanehalkı tarafından harcandığı durumda şu eşitlik geçerlidir:

$$Y_D = C$$

$$Y_D = C_0 + c \cdot Y_D$$

$$Y_D = 100 + 0,8 Y_D$$

$$Y_D - 0,8 Y_D = 100$$

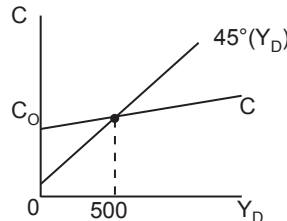
$$Y_D = 500$$

$Y_D$ : Harcanabilir gelir

C: Toplam tüketim harcamaları

$C_0$ : Otonom tüketim harcamaları

c: Marjinal tüketim eğilimi



CEVAP: D



17. Otonom tasarrufun sıfır olduğu bir ekonomik maddede, otonom tüketim harcamaları da sıfıra eşittir ve tüketim fonksiyonu şöyle yazılır:

$$C = c \cdot Y_D$$

(C: Tüketim harcamaları, c: Marjinal tüketim eğilimi,  $Y_D$ : Harcanabilir gelir)

Bu durumda, ortalama tüketim eğilimi (APC) marjinal tüketim eğilimine (c) eşittir.

$$APC = \frac{C}{Y_D}$$

$$APC = \frac{c \cdot Y_D}{Y_D}$$

$$APC = c$$

CEVAP: C

18. Daraltıcı para politikası LM eğrisini sola kaydırır. Faiz oranı artar hasıla (Y) azalır. Daraltıcı maliye politikası IS eğrisini sola kaydırır. Faiz oranı düşer hasıla (Y) azalır. İki politika eşanlı uygulandığında ise hasıla azalır ancak faize etki belirsizdir. Dolayısıyla tüketim azalır. Yatırıma etki belirsizdir.

CEVAP: C

19. Yapısal bütçe açığı hesaplanırken kullanılan vergi geliri ekonominin tam istihdam geliri üzerinden hesaplanır.

CEVAP: D

20. Vergi artışı geliri vergi çarpanı katı kadar azaltacaktır.

$$\Delta Y = k_T \cdot \Delta T_0$$

$$k_T = \frac{-c}{1 - c(1 - t)}$$

$$\Delta Y = -2 \cdot 100$$

$$k_T = \frac{-0,80}{1 - 0,80(1 - 0,25)}$$

$$\Delta Y = -200$$

$$k_T = \frac{-0,80}{1 - 0,60} = \frac{-0,80}{0,40}$$

$$k_T = -2$$

CEVAP: C

21. Dışlama etkisi: Artan kamu harcamasının IS'yi sağa kaydırması sonucu faiz oranının artması, Faiz oranındaki artışın ise yatırımları azaltmasıdır.

Yatırımın faize duyarlılığı arttıkça artan faiz daha fazla yatırımı dışlayacaktır.

CEVAP: B

$$22. \text{Harcama çarpanı } k_H = \frac{1}{1 - c(1 - t)}$$

↓                      ↓  
marjinal            vergi  
tüketim            oranı  
eğilimi

vergi oranı (t) artarsa harcama çarpanı ( $k_H$ ) azalır.

CEVAP: A

23. Klasik Yaklaşım, sadece paranın değişim aracı olma fonksiyonu üzerinde durmuş olup, onlara göre para sadece işlem amaçlı talep edilmektedir. Klasik yaklaşımda para arzı, dolaşımdaki nakit ile çek mevduatı (vadesiz mevduat) toplamından oluşmaktadır. Dolayısıyla bu yaklaşımda para arzı tanımı " $M_1$ " ile ifade edilmektedir.

CEVAP: E

24. Fisher etkisi şu şekilde ifade edilebilir;

Reel faiz oranı = Nominal faiz oranı – Beklenen enflasyon oranı

Fisher etkisine göre, uzun dönemde reel faizler doğal düzeyde olup, beklenen enflasyon oranındaki bir artış nominal faiz oranlarını da aynı oranda artıracak ve reel faiz oranı değişmeyecektir.

CEVAP: B



25. Kaydi para çarpanı =

$$1 / (r + e + c) = 1 / (0,25 + 0,05 + 0,20) = 1 / 0,50 = 2$$

Yaratılan toplam kaydi para	=	Kaydi para çarpan	x	Bankaya yatırılan mevduat
-----------------------------	---	-------------------	---	---------------------------

$$= 2 \times 200$$
$$= 400 \text{ bulunur.}$$

**CEVAP: B**

26. Para politikası araçları;

- Zorunlu karşılık oranı
- Disponibilite oranı
- Açık piyasa işlemleri
- Reeskont politikası
- Zorunlu döviz devir oranı
- Asgari ödeme oranı
- İthalat teminat oranı
- İkna yolu
- Vergi oranı ise maliye politikası araçlarından biridir.

**CEVAP: D**

27. Para politikası rejimlerinden biri olan "parasal hedefleme" stratejisinde, nominal para arzı çapası kullanılır. Yani; para arzı sınırlandırılarak hedeflenen enflasyon oranına ulaşılması hedeflenir. Bunun temel koşulu; nominal para arzı (M) ile fiyatlar genel düzeyi (P) arasında doğrudan bir ilişkinin bulunmasıdır.

Bunun için de paranın dolanım hızının (V) ve reel hasıla düzeyinin (Y) istikrarlı olması gerekir. Böylece klasik miktar kuramında olduğu gibi, para arzı artış oranı, fiyatlarda ki artışa belirler.

$$M.V = PY$$

M: Para arzı (Para miktarı)

V: Paranın dolanım (tedavül) hızı

P: fiyatlar genel düzeyi

Y: Reel hasıla

**CEVAP: C**

28. Para politikası çarpanı ( $K_p$ ); para arzındaki artış miktarının reel hasılayı kaç kat arttıracığını gösteren katsayıdır.

Para politikası çarpanı şöyle hesaplanır:

$$K_p = \frac{h.k_h}{h+k.b.k_h}$$

h: Yatırımların faiz haddine duyarlılık katsayısı

$k_h$ : Harcama çarpanı

h: Para talebinin faiz haddine duyarlılık katsayısı

k: Para talebinin reel hasılaya duyarlılık katsayısı

Marjinal tüketim eğiliminin artması, harcama çarpanını ( $k_h$ ) arttıracığından b ve  $k_h$  değerlerinin artması, para politikası çarpanını artırır.

**CEVAP: E**

29. A.Smith tarafından geliştirilen "Mutlak Üstünlükler Teorisi"ne göre, bir ülke hangi malı daha düşük bir maliyetle (daha az emek harcayarak) üretiyorsa, o malın üretiminde uzmanlaşmalı ve omalı ihraç ederek karşılığında diğer malı ithal etmelidir.

Tabloya göre, A ülkesi kumaş üretiminde mutlak üstünlüğe sahip olduğundan tüm kaynaklarını kumaş üretiminde, B ülkesi şarap üretiminde mutlak üstünlüğe sahip olduğundan tüm kaynaklarını şarap üretiminde kullanmalıdır.

**CEVAP: C**

30. Tercihlerde Benzerlik Teorisi Linder tarafından geliştirilmiş olup, ülkeler arasındaki dış ticareti zevk ve tercihlerin benzerliğine dayandıran talep yönlü bir dış ticaret teorisidir.

**CEVAP: D**

31. Gümrük vergileri ithalatı azaltarak ithal ikameci sanayide üretim artmasına ve işsizliğin azalmasına neden olur. Böylece devlet yerli üreticiyi korumuş olur.

**CEVAP: E**



32. Mundell Kuralına göre işsizliğin olduğu bir ekonomide genişletici maliye politikası yoluyla toplam talep artırılarak istihdam seviyesi yükseltilmeli, dış açığın olduğu bir ekonomide ise daraltıcı para politikası ile faiz oranı artırılmalıdır.

**CEVAP: B**

33. Neo-Klasik Büyüme Modelinde, sermaye faktörü için azalan verimler yasası geçerli iken, teknoloji ve nüfus dışsal bir değişken olarak ele alınmaktadır. Bu modelde ayrıca işgücü nüfusun belli bir oranından ibaret olup, ölçeğe göre sabit getiri koşulları geçerlidir.

**CEVAP: D**

34. W.W.Rostow'a göre, ekonomik gelişme tarihsel bir süreçtir ve her ülke şu beş aşamayı geçerek ekonomik gelişmesini tamamlar;

- Geleneksel toplum aşaması
- Kalkışa hazırlık aşaması
- Kalkış aşaması
- Olgunluğa geçiş aşaması
- Olgunluk aşaması

**CEVAP: E**

35. R.Nurkse dengeli kalkınma stratejisinin savunucularından biri olup, dışsal ekonomiler yoluyla kalkınmanın hızlanacağını ileri sürmüş ve dengeli kalkınmayı Pazar büyüklüğünün yatırımlara bağlı olmasıyla açıklamıştır.

**CEVAP: E**

36. Lorenz eğrisi, nüfusun % kaçının milli gelirin % kaçını aldığını gösteren ve gelir dağılımında adaletsizliği ölçmeye yarayan bir eğridir. Gelir dağılımındaki adaletsizliğin derecesi ise Lorenz eğrisinden ve mutlak eşitlik doğrusundan yararlanılarak hesaplanan "Gini katsayısı" ile ölçülür.

**CEVAP: B**

37. Şubat 2001 Krizinden sonra, Türk Lirası yabancı paralar karşısında serbest dalgalanmaya bırakılmış ve böylece esnek döviz kuru sistemine geçilmiştir.

**CEVAP: C**

38. Türkiye ile IMF arasında bugüne kadar toplam 19 kez imzalanan Stand-by anlaşmasının ilki 1 Ocak 1961 tarihinde, sonuncusu Ocak 2005 tarihinde yapılmıştır.

**CEVAP: B**

39. 1958 yılında alınan istikrar önlemleri daraltıcı para ve daraltıcı maliye politikaları ile devalüasyon ve KİT ürünlerinin fiyatlarının yükseltilmesi önlemlerine dayanmaktadır.

**CEVAP: B**

40. TCMB, A.Ş. statüsünde kurulmuş olup, dört tür hisse senedi çıkarmıştır;

- A sınıfı hisse senetleri Hazineye (%51'den az olmaz),
- B sınıfı hisse senetleri ulusal bankalara,
- C sınıfı hisse senetleri ulusal bankalar dışındaki diğer bankalara,
- D sınıfı hisse senetleri Türk vatandaşlığını haiz gerçek ve tüzel kişilere tahsis edilmiştir.

**CEVAP: D**







1. Sadece devlet tarafından üretilen mallara tam kamu-  
sal mallar denir. Tam kamusal mal ve hizmetler bölü-  
nemezler, fiyatlandırılmazlar ve pazarlanamazlar. Fi-  
nansmanı vergilerle yapılır. Dışlama maliyeti yüksektir.

**CEVAP: A**

2. Downs'un "Demokrasinin Ekonomik Teorisi"ne göre;  
hükümetler, kamu harcamalarının kendilerine sağla-  
dıkları marjinal oy kazancı, vergilemenin neden olduğu  
marjinal oy kaybına eşit oluncaya kadar harcama po-  
litikalarını sürdürecektir. Hükümetler uyguladıkları  
maliye politikaları ile sağladıkları siyasal desteği mak-  
simum yapmayı amaçlarlar.

**CEVAP: A**

3. Birçok kamu projesinin çıktısı, ölçülebilmesine karşın  
piyasada yer almamaktadır. Tam rekabet koşullarının  
olmaması, kaynakların tam kullanılmaması, fiyatların  
devlet tarafından belirlenmesi ve dışsallıkların var ol-  
ması halinde piyasa fiyatlarını kullanmak doğru olma-  
yacaktır. Çünkü fiyatlar marjinal sosyal değerleri yan-  
sıtmayacaktır.

**CEVAP: D**

4. Piyasa mekanizmasının işleyişi sonucunda ortaya  
çıkan kaynak dağılımının etkin olup olmadığına iliş-  
kin temel kriter Pareto optimallik kriteridir. Buna göre  
eğer, kaynakları yeniden dağıtarak hiç kimsenin re-  
fahını azaltmadan en az bir bireyin refahını arttırmak  
mümkün değil ise kaynak dağılımı Pareto optimaldir.  
Kaynakların yeniden dağıtılarak hiç kimsenin refahını  
azaltmadan en az bir bireyin refahının artırılması ise  
Pareto iyileştirme.

**CEVAP: D**

5. 5018 sayılı Kamu Mali Yönetimi ve Kontrol Kanunu'na  
göre analitik sınıflandırma içerisinde kamu harcamala-  
rının ekonomik sınıflandırması; personel giderleri,  
sosyal güvenlik kurumuna devlet primi giderleri, mal  
ve hizmet alım giderleri, faiz giderleri, cari transferler,  
sermaye giderleri, sermaye transferleri, borç verme ve  
yedek ödenek kalemlerinden oluşur. Askeri savunma  
hizmetleri ise analitik sınıflandırma içerisinde yer alan  
fonksiyonel sınıflandırma kalemidir.

**CEVAP: E**

6. Kamu harcamalarının gerçek artış nedenleri ekonomik,  
sosyal, teknolojik, siyasi ve askeri nedenlerdir. Sosyal  
güvenlik kurumlarının gelişmesi ve nüfusa artışı sonu-  
cu kişi başına harcamanın artması sosyal, devlet anla-  
yışının değişmesi siyasi, iletişim araçlarının gelişmesi  
ise teknolojik nedendir. Mal ve hizmetlerin fiyatlarının  
artması enflasyona neden olur. Enflasyon ise kamu  
harcamalarını görünürde artırır.

**CEVAP: A**

7. Kamu harcamalarının artış nedenlerini açıklayan teo-  
risyenlerden biri Adolph Wagner'dir. Wagner, sanayi-  
leşmiş ülkeleri incelemiş ve toplumların sosyal ilerleme  
isteklerinin kamu harcamalarını artırdığını belirtmiştir.  
Ve bunu "Devlet Faaliyetlerinde Sürekli Artış Kanunu"  
olarak belirtmiştir.

**CEVAP: D**

8. Kamu harcamalarının ekonomik sınıflandırması gerçek  
harcamalar (cari, yatırım, kalkınma carileri) ve transfer  
harcamaları olmak üzere 2'ye ayrılmaktadır. Bu kate-  
goride dolaylı harcamalar yoktur.

**CEVAP: B**

9. Ekonominin üretim kapasitesini ve milli geliri doğrudan  
artıran harcamalar verimli, diğer kamu giderleri verim-  
siz olarak görülür. Buna göre gerçek harcamalar ve  
ekonomik transfer harcamaları verimli, sosyal transfer  
harcamaları verimsizdir. Vergi muafiyetleri de sosyal  
transfer harcaması olduğuna göre verimsiz harcama  
kategorisinde yer almaktadır.

**CEVAP: C**

10. Ters Tanzi Etkisi; enflasyonun, kamu harcamalarının  
reel değerini düşürmesidir. Harcama taahhüdünün  
veya sözleşmenin yapıldığı an ile harcamanın gerçek-  
leştiği an arasında geçen zaman aralığı harcama ge-  
cikmesidir. Bu durumda harcama gecikmesi Ters Tanzi  
etkisine yol açacaktır. Enflasyon ne kadar yüksekse  
geciktirilen süreye bağlı olarak Ters Tanzi etkisi de o  
kadar büyük olacaktır.

**CEVAP: E**



11. Mükelleflerin şahsi ve ailevi durumunu göz önüne alan vergiler şahsi (subjektif) vergilerdir. Gelir vergisi de şahsi bir vergidir. Diğerleri ise gayri şahsi yani objektif vergilerdir.

**CEVAP: C**

12. Talebin fiyat esnekliği yüksek olan malın vergisinin talebin fiyat esnekliği düşük olan malın fiyatını etkilemesine çapraz yansıma yani çifte yansıma adı verilir.

**CEVAP: B**

13. Bir ekonomideki vergi ödeme güçlerinin toplamına veya bir ekonomideki vergilendirilebilir potansiyele vergi kapasitesi denir. Diğer bir ifadeyle bir ülke ekonomisinin taşıyabileceği maksimum vergi yüküdür.

**CEVAP: D**

14. Bir ülkede normal koşullarda uygulanması gereken vergi oranlarının altında vergi oranlarına yer verilmesidir. Bu durum, iç veya dış faktörler nedeniyle başvurulabilen bir uygulama olup, özellikle kaynak girişini artırmak ve bu suretle ülkenin üretim kapasitesini artırmak amacıyla başvuru bir uygulama niteliğindedir.

**CEVAP: D**

15. Mutlak yansıma belirli bir vergideki artışın gelir dağılımı üzerindeki etkisini ifade eden yansımadır. Vergideki değişikliğin, enflasyon ve istihdam üzerindeki etkilerin analiz için kullanılabilir.

**CEVAP: C**

16. Ödeme gücüne ulaşmak için kullanılan teknikler arasında tarifeler yer alır. Ancak artan oranlı tarifeler arasında özellikle tersine artan oranlı tarifeler gelir dağılımında adaleti sağlamasının aksine gelir dağılımı üzerinde gerileyici etkiler yaratırlar.

**CEVAP: C**

17. 5018 sayılı Kamu Mali Yönetimi ve Kontrol Kanunu'na göre, kamu idarelerinin orta ve uzun vadeli amaçlarını, hedef ve önceliklerini, performans ölçütlerini, bunlara ulaşmak için izlenecek yöntemler ile kaynak dağılımlarını içeren plana kalkınma planı adı verilir. Bütçeler, kalkınma planları ve programlarında yer alan politika, hedef ve önceliklere uygun şekilde, idarelerin stratejik planları ile performans ölçütlerine ve fayda maliyet analizine uygun olarak hazırlanır, uygulanır ve kontrol edilir.

**CEVAP: C**

18. Savunma Sanayi Müsteşarlığı özel bütçeli bir kuruluştur. Ve özel bütçeli kuruluşlar; 5018 sayılı Kamu Mali Yönetimi ve Kontrol Kanunu'na göre, bir bakanlığa bağlı veya ilgili olarak belirli bir kamu hizmeti yürütmek üzere kurulan, gelir tahsis edilen, bu gelirlere harca yapma yetkisi verilen, kuruluş ve çalışma esasları özel kanunla düzenlenen kamu idareleri bütçeleridir.

**CEVAP: E**

19. 5018 sayılı KMYKK'ya göre genel yönetim kapsamındaki kuruluşlar; merkezi yönetim, mahalli idareler ve sosyal güvenlik kuruluşlarından oluşur. KİT'ler ise genel yönetim kapsamında değildir. Dolayısıyla merkezi yönetim kapsamında da değildir. Genel bütçeli kuruluşlar sadece gider bütçesi hazırlarlarken, özel bütçeli kuruluşlar ve düzenleyici ve denetleyici kuruluşlar gider bütçesinin yanında gelir bütçesi de hazırlarlar.

**CEVAP: D**

20. Merkezi Yönetime dahil olan kuruluşlar, genel bütçeli ve özel bütçeli idareler ve düzenleyici ve denetleyici kurumlardır. Orman Genel Müdürlüğü ise özel bütçeli bir kuruluştur.

**CEVAP: A**

21. İlk kez 2007 yılı bütçesiyle birlikte finansman cetveli olarak bilinen F cetveli kullanılmaya başlanmıştır.

**CEVAP: D**



22. 5018 sayılı Kamu Mali Yönetim ve Kontrol Kanunu'na göre bütçede safi yöntem değil gayrisafi yöntem kullanılmaktadır. Yani devletin giderleri ve gelirleri ayrı ayrı gösterilmektedir.

**CEVAP: C**

23. Yüksek faizli tahvillerin düşük faizli tahvillerle değiştirilmesine "konversiyon" adı verilmektedir. Bunun tam tersi, yani düşük faizli tahvillerin yüksek faizli tahvillerle değiştirilmesine ise "tersine konversiyon" yani "tersine borç değiştirme" adı verilir.

**CEVAP: C**

24. Röfinansman kredisi, vadesi gelen bir borcun, alacaklısı veya 3. kişi tarafından ödenip, eski borcu sona erdirilerek yeni bir borçlanma yapılmasıdır. Yani röfinansman, yüksek faizli bir borcun ödenmesi için düşük faizli yeni bir borçlanmaya gidilmesidir

**CEVAP: C**

25. Bir yıla kadar olana fon arz ve talebinin karşılaştığı piyasalar para piyasası, bir yıldan uzun fon arz ve talebinin karşılaştığı piyasalar ise sermaye piyasası olarak adlandırılır.

**CEVAP: A**

26. Konsolidasyon yani tahkim, borcun vadesinin uzatılması anlamına gelir. Bu durumda devlet faiz ödemeye devam edecek ancak ödemesi gereken anaparanın vadesi ileriki yıllara atılmış olacaktır. Dolayısıyla devlet için borç yükü artmış olacaktır.

**CEVAP: C**

27. Refinansman, vadesi gelen bir borcun, alacaklısı veya üçüncü kişi tarafından ödenip, eski borcu sona erdirilerek yeni bir borçlanma yapılmasıdır. Diğer bir ifadeyle yüksek faizli bir borcun ödenmesi için düşük faizli yeni bir borçlanmaya gidilmesidir

**CEVAP: D**

28. Kamu kesimi borçlanma gereksinimi hesaplamalarında merkezi yönetim bütçe açığı, mahalli idareli kuruluşların finansman açıkları, sosyal güvenlik kuruluşlarının açıkları, kamu iktisadi teşebbüslerinin açıkları ve bütçe dışı fonların açıkları dikkate alınır. Açıkların tespiti için kuruluşların gelirleri ile giderleri arasındaki farka bakılır. Bu hesaplamaların yapılmasında giderler tek başına anlam ifade etmez.

**CEVAP: C**

29. Yapısal enflasyon, ekonomide talebin artışına bağlı olarak bazı darboğazlar nedeniyle arzın artırılamaması durumunda ortaya çıkar. Enerji ve hammadde kıtlığı nedeniyle oluşan enflasyon, yapısal enflasyondur.

**CEVAP: E**

30. Ekonomik transfer harcamalarının geliri değiştirme katsayısı, cari ve yatırım harcamalarında olduğu gibi (1/1-c) oranı ile verilmektedir. Sosyal transfer harcamaları çarpanı ise c/1-c çarpanı ile formüle edilir.

**CEVAP: A**

31. Gelir dağılımını düzenlemek için uygulanacak bir vergi politikası aynı durumda olanları aynı şekilde vergilendirmemelidir. Buna yatay eşitlik denir ki bu durum adaletsizdir. Aksine farklı durumda olanların farklı şekilde vergilendirilmesi gerekmektedir. Yani dikey adalet uygulanmalıdır.

**CEVAP: C**



32. Mal ve hizmet alımına yönelik kamu harcamalarının genişletici etkisi, sosyal transfer harcamalarına göre daha büyüktür. Transfer harcamalarından yararlanan kesimlerin tüketim eğilimlerinin yüksek olması, bu harcamaların genişletici etkisini artırır. Dar tabanlı vergilerdeki indirimin, durgunluk dönemlerindeki genişletici etkisi azdır. Yüksek gelir gruplarına yönelik yapılan bir vergi indirimi, talebi artırmak yerine tasarrufu artıracağından beklenen genişlemeyi yaratmaz. Durgunluk dönemindeki kamu borçlanması, atıl fonları harekete geçirirse etkisini yitirmez. Aksine bu şekildeki borçlanma atıl fonları harekete geçirirse etkisini artırır.

**CEVAP: E**

33. Otomatik istikrarı sağlama gücü en yüksek olan mekanizma gelir vergisidir. Gelir vergisinin ardından işsizlik sigorta primleri ve işsizlik ödemeleri, kurum ve aile tasarrufları, toprak mahsullerine ödenen mali yardımlar, kendiliğinden meydana gelen bitçe açık ve fazlaları, ekonominin stoklarındaki artış ve azalışlar otomatik stabilizatör olarak güçlü olan mekanizmalardır. Vergiler içerisinde bir değerlendirme yapacak olursak, kurumlar vergisinin esnekliği gelir vergisi kadar yüksek olmasa da diğer vergilere göre daha güçlüdür. Ancak baş vergisinin stabilizatörlük gücü yoktur.

**CEVAP: B**

34. Gelişmekte olan ülkelerde sermaye/ hasıla oranı yüksektir. Sermaye/ hasıla oranı sermaye ile gerçekleştirilebilecek üretimi vermektedir. Ve bu oranın yüksek olması üretimin düşük olduğu anlamına gelmektedir. Tasarruf/ gelir oranı düşüktür. Çünkü elde edilen gelirin büyük kısmı tasarrufa değil tüketime yönlendirilmektedir. İkili ekonomik yapı söz konusudur. Yani kent yaşamı ile kırsal yaşam bir aradadır.

**CEVAP: C**

35. Emlak komisyoncusu, dış protezcisi ve coberlerin faaliyeti ticari kazançtır. Telif haklarının 3. kişiler tarafından satılması diğer kazanç ve iratlar kapsamında yer almaktadır. Gümrük komisyoncusunun geliri ise serbest meslek kazancıdır.

**CEVAP: D**

36. Gelirin elde edilmesinde tahsil ve tahakkuk esasları kabul edilmiştir. Buna göre ticari ve zirai kazançlarda tahakkuk esasları geçerli iken, ücretler, serbest meslek kazancı, gayrimenkul ve menkul sermaye iradı ve diğer kazanç ve iratlarda tahakkuk esasları geçerlidir. Dış protezcisinin kazancı da ticari kazanç olduğuna göre tahakkuk esasları geçerlidir.

**CEVAP: B**

37. Tahsil zamanlaşımını kesen haller: Genel olarak ödeme ve ödemeye ilişkin hususlardır; vergi borcunun ödenmesi, cebren tahsil edilmesi, borcun teminata bağlanması, mal edinme ve mal artmalarının bildirilmesi, yargının kararlarıdır.

**CEVAP: B**

**CEVAP: D**

38. Tapuda yapılan işlemde sonra, emlak vergisi değerinden daha düşük bir bedel üzerinden harç ödendiğinin veya beyan edilen devir ve iktisap bedelinin gerçek durumu yansıtmadığının (bir diğer ifadeyle harcın gerçek devir bedelinden daha düşük bir bedel üzerinden ödendiğinin) tespit edilmesi halinde, aradaki fark üzerinden hesaplanan harç ikmalen veya re'sen tarh edilerek hem gayrimenkul devreden hem de devir alandan tahsil edilir. Ayrıca, bu suretle tarh edilecek tapu harcı için, devreden ve devralan için ayrı ayrı harcın % 25'i oranında vergi ziyası cezası kesilir.

**CEVAP B**

39. Fatura kesmemenin cezası özel usulsüzlüktür. Özel usulsüzlük cezalarında artırım söz konusu değildir.

**CEVAP: D**

40. Kanuni süresi geçtiği halde beyanname vermeyen mükellefin vergisi re'sen tarh edilmektedir. Tarh edilen vergi mükellefe tebliğ edilir. Ve vergi normal şartlarda tebligattan itibaren 30 gün sonra tahakkuk eder.

**CEVAP: D**



1. Bir yıldan uzun vadeli borçların yer aldığı ana hesap grubu Uzun Vadeli Yabancı Kaynaklar'dır.

CEVAP: D

2. İşletmede şüpheli hale gelen Ticari Alacaklarına karşılık ayrılması ihtiyatlılık kavramının gereğidir.

CEVAP: C

3. Senet değişimi söz konusudur. Borçlu işletmenin kayıtlarında eski senet ile yeni senet arasındaki olumsuz fark finansman giderlerinde gösterilir. Yeni senedin vadesi uzadığı için vade farkından dolayı faiz olumsuz olacaktır.

CEVAP: A

4.

121 ALACAK SENETLERİ	10.500	
121 ALACAK SENETLERİ		10.000
642 FAİZ GELİRLERİ		500

Alacaklı işletme için vade uzadığı için eski senet ile yeni senet arasındaki olumlu fark 642 Faiz Gelirleri hesabında izlenir.

CEVAP: C

5. Sermaye: 500.000

Ödenmemiş Sermaye: 100.000

Dönem Net Karı: 350.000

I. Tertip Yasal Yedek Tutarı: 70.000

500.000                      100.000

Ödenmiş Sermaye = Sermaye – Ödenmemiş Sermaye  
= 400.000

400.000 x 0,20 = 80.000 üst sınır

350.000 x 0,05 = 17.500 → I. Tertip yedek akçe

80.000 – 70.000 = 10.000 ayırabileceği

↓

I. tertip yedek akçe üst sınırı geçtiği için ayırmak zorunda olduğu I. tertip yasal yedek tutarı 10.000 TL'dir.

CEVAP: A

6.

120 ALICILAR	XXX	
600 YURTİÇİ SATIŞLAR		XXX
391 HESAPLANAN KDV		XXX
– Satış Kaydı		

621 STMM		
153 TİCARİ MALLAR		
– Maliyet Kaydı		

NOT: Sürekli envanter yönteminde her satıştan sonra STMM kaydı yapılır.

CEVAP: D

7. Hazırlık ve Geliştirme Giderleri hesabı bir bilanço hesabıdır. **27 ÖZEL TÜKENMEYE TABİ VARLIKLAR** grubunda yer alır. Bilanço hesapları Dönem Karı veya Zararının belirlenmesine etki etmez. Çünkü Bilanço Hesapları 690 DÖNEM KARI VEYA ZARARI hesabına devredilerek kapatılmaz.

CEVAP: E

8.

570 GEÇMİŞ YILLAR KÂRLAR	XXX	
540 YASAL YEDEKLER		XXX
541 STATÜ YEDEKLERİ		XXX
542 OLAĞANÜSTÜ YEDEKLER		XXX
331 ORTAKLARA BORÇLAR		XXX

Özel fonlar kâr dağıtımına ilişkin tahakkuk kaydında yer almaz. Özel fonlar yerine yenisini almak amacıyla duran varlık satıldığında ve satışta kar elde edildiğinde bu karın kaydedildiği hesaptır. Bu kar yeni alınan duran varlığın amortisman giderinden mahsup edilir. 3 yıl içerisinde yeni duran varlık alınmazsa, söz konusu hesaptaki tutar 671 Önceki Dönem Gelir ve Karları Hesabının alacağına devredilerek kapatılır. Yeni alınan duran varlığın amortisman giderinden mahsup edilebilmesi için aynı türden olması gerekir.

Demirbaş ↔ Demirbaş

Demirbaş ↔ Taşitlar (olmaz)

CEVAP: E



9. "B" işletmesi mal satın almaktadır. Dolayısıyla mal için verdiği avansları 159 Verilen Sipariş Avansları hesabının borcuna kaydeder. 27.10.2016 tarihinde avans verildiğinde bu işlem "B" işletmesi tarafından aşağıdaki gibi kaydedilir.

Verilen sipariş avansı  $100.000 \times 0,3 = 30.000$  avro'dur.

$30.000$  avro  $\times 1,93 = \text{₺}57.900$ 'dir.

159 VERİLEN SİPARİŞ AVANSLARI	57.900
102 BANKALAR	57.900

Dönem sonunda avansların değerlemesine ilişkin yevmiye kaydı aşağıdaki şekilde yapılır.

159 VERİLEN SİPARİŞ AVANSLARI	600
646 KAMBIYO KÂRLARI	600

**CEVAP: B**

10. A işletmesi mal satan işletmedir. A işletmesi 27.10.2016 tarihinde aldığı  $\text{₺}57.900$  avansı 340 Alınan Sipariş Avansları hesabının alacağına kaydeder. İşletmenin kasasına para girdiği için 100 Kasa hesabı borçlanır.

Avans alındığında aşağıdaki şekilde kayıt yapılır.

100 KASA	57.900
340 ALINAN SİPARİŞ AVANSLARI	57.900

31.12.2016 tarihine gelindiğinde alınan avanslar değerlemeye tabi tutulur. Avro 1,93 iken avans alınmıştı, dönem sonunda avro  $\text{₺}1,95$  olmuştur. Dolayısıyla alınan avans işletme açısından borç olduğu için işletmenin borcu avro başına  $(1,95-1,93) 0,02$  artmıştır. Alınan avansın değerlemesiyle ilgili yevmiye kaydı aşağıdaki gibi yapılır.

656 KAMBIYO ZARARLARI	600
340 ALINAN SİPARİŞ AVANSLARI	600

A işletmesi 02.02.2017 tarihinde malı teslim etmiştir.

340 ALINAN SİPARİŞ AVANSLARI	58.500
101 ALINAN ÇEKLER	172.500
600 YURTIÇI SATIŞLAR	210.000
391 HESAPLANAN KDV	21.000

**CEVAP: C**

11. B işletmesinin 02.02.2017 tarihinde malı teslim almasıyla ilgili yevmiye kaydı aşağıdaki şekilde yapılır.

02.02.2017	
153 TİCARİ MALLAR HESABI	210.000
191 İNDİRİLECEK KDV HESABI	21.000
101 ALINAN ÇEKLER	172.500
159 VERİLEN SİPARİŞ AVANSLARI	58.500

**CEVAP: B**

12.  $\text{₺}160.000 + \text{₺}60.000 = \text{₺}220.000$

$$220.000 : 5 = 44.000$$

$$60.000 - 44.000 = \text{₺}16.000 \text{ şerefiye}$$

**CEVAP: C**

13. 136 Diğer Çeşitli Alacaklar 13 Diğer Alacaklar grubunda yer alır.

**12 TİCARİ ALACAKLAR**

120 ALICILAR

121 ALACAK SENETLERİ

122 ALACAK SENETLERİ REESKONTU (-)

124 KAZANILMAMIŞ FİNANSAL KİRALAMA FAİZ GELİRLERİ (-)

126 VERİLEN DEPOZİTO VE TEMİNATLAR

127 DİĞER TİCARİ ALACAKLAR

128 ŞÜPHELİ TİCARİ ALACAKLAR

129 ŞÜPHELİ TİCARİ ALACAKLAR KARŞILIĞI (-)

**CEVAP: B**





14.

B	180 GEL. AYLARA AİT GİDERLER	A
	2.000	

İşletmenin gelecek aylara ait giderler hesabına kayıtlı 2000 TL lik giderin 800 TL lik kısmı içinde bulunulan döneme aitse

770 GENEL YÖNETİM GİDERLERİ	800	
180 GELECEK AYLARA AİT GİDERLER		800
-Dönem Kira gideri yazılması		

**CEVAP: B**

15. Tamamı gider yazılan 500'lik damga pulunun 300'lik kısmının kullanılmadığına göre Genel Yönetim Giderlerinden Gelecek Aylara Ait Giderler hesabına aktarılır.

180 GELECEK AYLARA AİT GİDERLER	300	
770 GENEL YÖNETİM GİDERLERİ		300

**CEVAP: C**

16. Dönemsellik kavramı gereğince gelir ve giderler ait oldukları dönemlere kaydedilmek zorundadır. Kullanılmayan pullar 31.12. itibariyle bu dönemin giderlerinden çıkarılarak 180 Gelecek Aylara Ait Giderler hesabına aktarılır.

**CEVAP: B**

17. 10.000 TL'ye alınan mal için yapılan erken ödeme nedeniyle sağlanan indirim Ticari malın maliyetinin azalmasına nedne olur. Mal alışı ile ilgili olarak yapılan iadeler, iskontolar 153 Ticari Mallar hesabının alacağına kaydedilir.

**CEVAP: A**

18. "Y" işletmesi mal satan işletmedir. Alıcı erken ödemede bulunduğundan %10 iskonto yapılmıştır. Bu iskontoyu 611 **SATIŞ İSKONTOLARI** hesabına kaydeder. Bu hesap, 1.000 borçlandırılarak, Alıcılar hesabının alacağına 10.000 kaydedilir. Kasa hesabının borcuna da 1.000 uygulandığından 9.000 kaydedilir.

**CEVAP: A**

19. Sürekli envanter yönteminde Ticari Mallar hesabının borç toplamı toplam mal girişlerini, Alacak toplamı iskonto ve iadenin olmadığı durumlarda satılan Ticari Malların Maliyeti aradaki fark ise Dönem sonu stokunu (Dönem sonu mal mevcudu) verir.

**CEVAP: D**

20. Dönem sonlarında özel fonlar hesabından amortisman ayrılması için aldığımız varlık ile sattığımız varlığın aynı türden olması gerekir. Makine sattık, Demirbaş aldık. Bu nedenle amortisman ayırırken Genel Yönetim Giderlerini borcuna kaydedilirken, Birikmiş Amortismanlar hesabının alacağına kaydedilir.

$$\text{Amortisman Oranı} = \frac{1}{5} = 0,20$$

$$600.000 \times 0,20 = 120.000 \text{ (5 yıl boyunca } \text{₺}120.000 \text{ amortisman ayrılacak)}$$

**CEVAP: A**

21. Net Satışlar = Brüt Satışlar – (Satış İadesi + Satış İskontoları)

$$\text{Net Satışlar} = 4.000.000 - 150.000$$

$$\text{Net Satışlar} = 3.850.000$$

$$\text{Brüt Satış Karı} = \text{Net Satışlar} - \text{STMM}$$

$$400.000 = 3.850.000 - \text{STMM}$$

$$\text{STMM} \rightarrow 3.450.000$$

**CEVAP: C**

22. Brüt satış karı; 400.000

$$\text{Faaliyet giderleri} = ?$$

$$\text{Faaliyet zararı} (100.000)$$

$$\text{Faaliyet giderleri} = 400.000 + 100.000$$

$$= 500.000$$

**CEVAP: B**



23. Şüpheli Ticari Alacak tahsil edildiğinde; aşağıdaki gibi kayıt yapılır.

100 KASA HESABI	200.000
129 ŞÜPHELİ TİCARİ ALACAKLAR KARŞILIĞI	40.000
128 ŞÜPHELİ TİCARİ ALACAKLAR HS.	200.000
644 KONUSU KALMAYAN KARŞILIKLAR	40.000

**CEVAP: C**

24. Mal alımları ile ilgili akreditif tutarı mallar henüz teslim alınmadan, mal satan firmaya ödeme yapıldığından avans niteliğinde kabul edilerek Verilen Sipariş Avansları hesabına kaydedilir.

159 VERİLEN SİPARİŞ AVANSLARI	XXX
300 BANKA KREDİLERİ	XXX

**CEVAP: D**

25. Senetli borç ödendiği için borca kaydedilir. Borç senetleri ciro edilerek ödendiği için Alacak Senetleri hesabının alacağı kaydedilir.

**CEVAP: D**

26. Yansıtma hesapları maliyet muhasebesi hesaplarıdır. Dönem sonunda yansıtma hesapları kullanılarak faaliyet giderleri hesapları sonuç hesaplarına aktarılıp kapatılırlar. Bu nedenle Genel geçici mizan ve kesin mizanda yer almazlar.

**CEVAP: E**

27. İşletme kiralamış olduğu gayrimenkullerin geliştirilmesi veya ekonomik değerinin sürekli olarak artırılması amacıyla yapılan giderler (normal bakım onarım ve temizlik giderleri hariç) bu gayrimenkulun kullanılması için yapıp, kira bitimi sonunda mal sahibine bırakılacak olan varlıklar 264 ÖZEL MALİYETLER hesabında izlenir. 31.12.2017 dönem sonu gelmeden çıktığı için amortisman ayrılmamıştır. Kira sözleşmesinden önce çıktığı için Özel Maliyetleri kapatırken DİĞER OLAĞANDIŞI GİDER VE ZARARLAR hesabına borç kaydeder.

**CEVAP: C**

28. 549 Özel fonlar hesabı: yenilemek amacıyla satılan duran varlıklardan elde edilen karların kaydedildiği hesaptır. Bir kar yedeğidir.

**CEVAP: D**

29. Alacak Senetleri 121 kodu ile Dönen Varlıklar içinde, 221 kodu ile Duran Varlıklar için de yer alır. Dolayısıyla Alacak Senetleri hesabı hem Dönen Varlıklar, hem de Duran Varlıklar içinde yer alır.

**CEVAP: E**

30. Senedin kırdırılması (iskonto ettirilmesi); işletmeler nakit ihtiyacı duyduklarında ellerinde bulunan alacak senetlerini vadesinden önce bankaya kırdırırlar. Senedin peşin değeri ile nominal değeri arasındaki fark (parasal kayıp) Finansman Giderleri hesabına kaydedilir.

**CEVAP: A**

31. Önceki dönemde yer alan gelecek aylara ait giderler ve gelecek yıllara ait giderler nakit çıkışı gerektirmeyen giderler arasında yer alır.

Cari yılda yer alan gelecek aylara ait giderler ve gelecek yıllara ait giderler nakit çıkışı gerektiren giderler arasında yer alır.

Nakit çıkışı gerektiren giderler =

300.000 (200.000 + 100.000)

Nakit çıkışı gerektirmeyen giderler =

330.000 (180.000 + 150.000)

Net nakit çıkışı gerektirmeyen gider =

330.000 – 300.000 = 30.000

**CEVAP: A**

**32. Faaliyet giderleri şu hesaplardan oluşur.**

- Araştırma ve geliştirme giderleri
- Pazarlama satış dağıtım giderleri
- Genel yönetim giderleri

**CEVAP: C****33. Oto Finansman Oranı mali yapı oranları içerisinde yer alır.**

$$\text{Oto Finansman Oranı} = \frac{\text{Kar yedekleri} - \text{Geçmiş yıl zararları}}{\text{Ödenmiş sermaye}}$$

**CEVAP: E**

$$\begin{aligned} \text{34. Cari Oran} &= \frac{\text{Dönen varlıklar}}{\text{Kısa vadeli yabancı kaynaklar}} \\ &= \frac{3.800}{4.000} = 0,95 \end{aligned}$$

**CEVAP: C**

$$\begin{aligned} \text{35. Finansal Kaldıraç Oranı} &= \frac{\text{Toplam Yabancı Kaynaklar}}{\text{Aktif Toplam}} \\ &= \frac{4.200}{5.200} = 0,80 \end{aligned}$$

**CEVAP: B**

$$\begin{aligned} \text{36. Başbaş noktası} &= \frac{\text{Toplam sabit maliyetler}}{\text{Birim satış fyt.} - \text{Birim değış. gider}} \\ \text{(miktar)} &= \frac{10.500.000}{540 - 520} = 525.000 \text{ adet} \end{aligned}$$

**CEVAP: E****37. Maliyet Muhasebesinin Amaçları:**

1. Mamüllerin maliyetini saptamak
2. Maliyet kontrolüne yardımcı olmak
3. Planlamaya yardımcı olmak
4. Özel Yönetim Kararlarına yardımcı olmak

"Nakit ödemelerinin düzenini sağlamak" Genel Muhasebenin konusunu oluşturur.

**CEVAP: B**

$$\begin{aligned} \text{38. } R &= \frac{a \times n \times t}{36000 + (nxt)} \\ &= \frac{80.000 \times 20 \times 200 \text{ gün}}{36000 + (20 \times 200)} \\ &= \frac{320.000.000}{40.000} = 8.000 \end{aligned}$$

$$\begin{aligned} \text{Tasarruf Değeri} &= 80.000 - 8.000 \\ &= 72000 \text{ TL} \end{aligned}$$

**CEVAP: A****39. Tam Bir Bilanço Seti içinde yer alan unsurlar**

- a) Bilanço
- b) Gelir Tablosu
- c) Öz Kaynaklar Değişim Tablosu
- d) Nakit Akış Tablosu
- e) Açıklayıcı Bilgiler ve Dipnotlar

**CEVAP: A**

**40. Net Gerçekleşebilir Değer:** TMS-2 Stoklar standardına göre işin normal akışı içinde, tahmini satış fiyatından, tahmini tamamlanma maliyeti ve satışı gerçekleştirmek için gerekli satış giderleri toplamının düşürülmesi ile elde edilen tutardır.

**CEVAP: D**