



**6. DENEME  
ÇÖZÜMLERİ**



# HUKUK ÇÖZÜMLER

## 1. Kanun Önünde Eşitlik (AY. m. 10):

Herkes, dil, ırk, renk, cinsiyet, siyasi düşünce, felsefi inanç, din, mezhep ve benzeri sebeplerle ayırım gözetilmeksizin kanun önünde eşittir. Hiçbir kişiye, aileye, zümreye veya sınıfa imtiyaz tanınamaz. Devlet organları ve idare makamları bütün işlemlerinde kanun önünde eşitlik ilkesine uygun olarak hareket etmek zorundadırlar.

### 2004 Anayasa Değişikliği:

Kadınlar ve erkekler eşit haklara sahiptir. Devlet, bu eşitliğin yaşama geçmesini sağlamakla yükümlüdür.

### 2010 Anayasa Değişikliği:

Çocuklar, yaşlılar, özürllüler, harp ve vazife şehitlerinin dul ve yetimleri ile malul ve gaziler için alınacak tedbirler eşitlik ilkesine aykırı sayılmaz.

**CEVAP: D**

2. • Olağanüstü hallerde Cumhurbaşkanı, olağanüstü halin gerekli kıldığı konularda, Cumhurbaşkanlığı kararnamesi çıkarabilir. Kanun hükmündeki bu kararnameler Resmî Gazetede yayımlanır, aynı gün Meclis onayına sunulur.
- Savaş ve mücbir sebeplerle Türkiye Büyük Millet Meclisinin toplanamaması hâli hariç olmak üzere; olağanüstü hal sırasında çıkarılan Cumhurbaşkanlığı kararnameleri üç ay içinde Türkiye Büyük Millet Meclisinde görüşülür ve karara bağlanır. Aksi halde olağanüstü hallerde çıkarılan Cumhurbaşkanlığı kararnamesi kendiliğinden yürürlükten kalkar.

**CEVAP: C**

## 3. Başkanlık Divanı (AY. m. 94):

TBMM'nin Başkanlık Divanı, Meclis üyeleri arasından seçilen Meclis Başkanı, Başkanvekilleri, Kâtip Üyeler ve İdare Amirlerinden oluşur. TBMM Başkan adayları, meclis üyeleri içinden, Meclisin toplandığı günden itibaren beş gün içinde, Başkanlık Divanına bildirilir.

**CEVAP: A**

4. TBMM Genel Sekreter, Genel Sekreter yardımcıları, doğrudan TBMM Başkanı tarafından atanır. Genel Sekreter milletvekilleri arasından seçilmez.

Kamu Başdenetçisi, 50 yaşını doldurmuş ve yüksek öğrenim yapmış ayrıca milletvekilliği seçilme yeterliliğine

sahip olan TBMM dışından gizli oyla dört yıl için seçilir. İlk iki oylamada üye tamsayısının üçte iki ve üçüncü oylamada üye tamsayısının salt çoğunluğu aranır. Üçüncü oylamada salt çoğunluk sağlanamazsa, bu oylamada en çok oy alan iki aday için dördüncü oylama yapılır; dördüncü oylamada en fazla oy alan aday seçilmiş olur.

Bakanlar, TBMM üyeleri veya milletvekili seçilme yeterliliğine sahip olanlar arasından Başbakanca seçilir ve Cumhurbaşkanınca atanır; gerektiğinde Başbakanın önerisi üzerine Cumhurbaşkanınca görevlerine son verilir.

**CEVAP: B**

5. 5018 sayılı Kamu Mali Yönetimi ve Kontrol Kanunu'nda göre üç tür bütçeli kuruluş öngörülmüştür:

- Merkezi yönetim bütçesi
- (Genel, özel ve DDK)
- Sosyal güvenlik kurumu bütçesi
- Mahalli idareler bütçesi
- (İl özel ve belediyeler)

Sayıştay TBMM adına bu kuruluşları denetlemekle görevlidir. 2005 tarihindeki Anayasa değişikliği (160. m.), 5018 Sayılı Kanununda da yerini bulmuştur. Bu kanuna göre, kamu idarelerince yukarıdaki adı geçen bütçeli kuruluşlar dışında herhangi bir ad altında bütçe oluşturulamaz. Buna göre, Devlet tüzel kişiliğine dahil olan bakanlıklar ve bağlı genel müdürlükler gibi genel bütçeli daireler; TCDDY, Vakıflar Genel Müdürlüğü gibi özel bütçeli idareler; BDDK ve SPK gibi düzenleyici ve denetleyici kuruluşlar; belediyeler ve il özel idareleri bütçeleri Sayıştay'ın denetim alanı içinde yer almaktadır.

**CEVAP: B**

6. **Büyükşehir Belediye Meclisi;** büyükşehir belediyesinin karar organıdır. Büyükşehir belediye meclisi, ilçe ve ilk kademe belediye başkanlarından (doğal üyeler) ve ilçe ve ilk kademe belediye meclisi üyelerinin seçeceği üyelere oluşur.

**Belediye Encümeni;** Belediye meclisinin her yıl kendi üyeleri arasından bir yıl için, üç üye ile biri mali hizmetler birim amiri olmak üzere belediye başkanının her yıl birim amirleri arasından seçeceği üç üyeden, nüfusu 100.000'in altındaki belediyelerde, belediye seçeceği iki üye ile belediye başkanının seçeceği iki üyeden oluşur.

**İl genel meclisi;** il özel idaresinin karar organıdır ve ilgili kanunlarda gösterilen esas ve usullere göre ildeki seçmenler tarafından ilçeler adına seçilen üyelere oluşur. İl genel meclisi başkanını üyeleri arasından gizli oyla seçer.

## HUKUK / ÇÖZÜMLERİ

**İl Encümeni;** İl genel meclisinin her yıl kendi üyeleri arasından bir yıl için gizli oyla seçeceği beş üye ile bir mali hizmetleri birim amiri olmak üzere valinin her yıl birim amirleri arasından seçeceği (atadığı) beş üyeden oluşur (İÖK. 25. m.).

**CEVAP: B**

7.

Hiyerarşik Denetim	Vesayet Denetimi
Aynı tüzel kişilik içinde uygulanır.	Farklı tüzel kişilikler arasında uygulanır.
Genel ve olağan (Asli) bir yetkidir.	Özel ve istisnai (ayrık) bir yetkidir.
Hem <u>hukuka uygunluk</u> hem de <u>verindelik denetimini</u> içerir.	Yalnızca <u>hukuka uygunluk</u> denetimi ile sınırlıdır.
Astın Memuriyet Durumuna İlişkin İşlem Yapabilir; <sup>1</sup> Üst; Atama Ayrılma - Atama ve yetki paralelliği var - Astın üzerinde disiplin yetkisi vardır - Astlar arasında görev bölüşümü yapılabilir	Kişiler (organlar) üzerindeki vesayet denetimi, - <u>Yerel yönetimlerde</u> → atama yok, - <u>Hizmet yerinden yönetimlerde:</u> atama → var yetki paralelliği → yok
Üst, asta emir ve talimat verebilir.	Vesayet makamı, vesayet yetkisi kullandığı kuruluşa emir ve talimat veremez.
Hiyerarşik üstün, re'sen (kendiliğinden) veya başvuru üzerine, astın işlemleri üzerindeki yetkileri çok genişler: 1. Onama / Onamama, 2. Uygulamayı erteleme. 3. Kaldırma, 4. Değiştirme, 5. Düzeltme, 6. Geri alma,	Vesayet makamının, yerinden yönetim kuruluşlarının işlemleri üzerindeki yetkileri, yasalarda gösterilen biçimde sınırlıdır: 1. Onama, Onamama 2. Uygulamayı erteleme 3. İptal

**CEVAP: E**

8. Vakıf idaresi, özel kuruluşlar arasında yer almaktadır. Dolayısıyla kamu tüzel kişiliğine sahip değildir.

Kamu Denetçiliği Kurumu, Kanunda belirtilen görevleri yerine getirmek amacıyla, TBMM Başkanlığına bağlı, kamu tüzel kişiliğini haiz, özel bütçeli ve merkezi Ankara'da bulunan Kamu Denetçiliği Kurumu kurulmuştur.

Yerel yönetim birlikleri, Bakanlar Kurulu izni ile kurulu ve ayrı bir kamu tüzel kişiliğine sahiptirler.

Vakıf üniversitelerin kamu tüzel kişiliği 1982 Anayasasında öngörülmüştür.

**CEVAP: A**

9. İDARENİN GÖREVLERİ

- Milli Güvenliğin Korunması
- Kolluk Faaliyetlerinin Yürütülmesi
- Kamu Hizmetlerinin yürütülmesi
- Özendirme ve Destekleme Faaliyetleri
- İçdüzen Faaliyetleri (özyönetim faaliyetleri)
- Planlama Faaliyetleri: İdarenin öngörme ve seçenekler belirleme görevi olarak da adlandırılan bu faaliyetlerin bir kısmı belli bir bakanlık veya idari kuruluşun bünyesinde ve bu bakanlık ve idari kuruluşun görev alanı ile ilgili olarak yürütülmektedir. Örneğin, bakanlıkların bünyesinde yer alan bir danışma birimi olan Araştırma, Planlama ve Koordinasyon Kurullarının faaliyetleri gibi. Öngörme ve seçenekler belirleme faaliyetlerinin bir kısmı ise, tüm İdare için yürütülmektedir. Örneğin, Kalkınma Bakanlığı (eski DPT) ve Milli Güvenlik Kurulu'nun yürüttüğü faaliyetler gibi.

**CEVAP: C**

10. **İhtiyati tedbir**, herhangi bir şekilde dava konusu olmuş bir taşınmaz malın veya ihlal durumu söz konusu olan bir hakkın korunmasına yönelik istenilen tedbir çeşididir. İhtiyati tedbir kararı dava öncesi ve dava sonrasında alınabilmektedir. İdari yargıda ihtiyati tedbir mekanizması öngörülmemiştir. Buna karşılık "yürütmenin durdurulması"dır.

**Yürütmenin durdurulması**, verilen bir idari kararın yerine getirilmesini önlemek için ilgili idari yargı yerlerine başvurarak kararın uygulanmamasını sağlamak demektir.

**CEVAP: D**

11. Bir suç işleme kararının icrası kapsamında, değişik zamanlarda bir kişiye karşı aynı suçun birden fazla işlenmesi durumunda zincirleme suçtan söz edilir. Zincirleme suçta faile tek ceza verilir, ancak bu ceza kanunda belirtilen oranda artırılır. Örneğin kasiyerin 300 TL olan borcunu ödeyebilmek için birer hafta arayla marketin kasasından gizlice 100 TL alması durumunda, kasiyere tek hırsızlık suçundan ceza verilir, ancak bu ceza zincirleme suç nedeniyle artırılır.

**CEVAP: B**

12. Gönüllü vazgeçme Türk Ceza Kanununda açıkça düzenlenmiştir. TCK'nın 36/1. maddesine göre, "Fail, suçun icra hareketlerinden gönüllü vazgeçer veya kendi çabalarıyla suçun tamamlanmasını veya neticenin gerçekleşmesini önlerse, teşebbüsünden dolayı cezalandırılmaz; fakat tamam olan kısım esasen bir suç oluşturduğu takdirde, sadece o suça ait ceza ile cezalandırılır". Örneğin hırsızlık için eve giren fail, aniden pişman olup evi terk ederse, gönüllü vazgeçme nedeniyle hırsızlığa teşebbüsünden cezalandırılmaz ve sadece konut dokunulmazlığının ihlali suçundan cezalandırılır.

**CEVAP: D**

## HUKUK / ÇÖZÜMLERİ

13. Suç karşılığında uygulanan yaptırım olarak cezalar, hapis ve adli para cezalarıdır. Hapis cezaları şunlardır: (a) Ağırlaştırılmış müebbet hapis cezası, (b) Müebbet hapis cezası ve (c) Süreli hapis cezası. Ağır veya hafif para cezası TCK'da yer alan cezalardan biri değildir. TCK'da tek tip adli para cezasına yer verilmiştir.

**CEVAP: C**

14. İddianamenin çağrı kağıdı ile birlikte sanığa tebliğiyle duruşma günü arasında en az bir hafta süre bulunması gerekir (CMK m. 176). Bu süreye uyulmamış ise duruşmaya ara verilmesini istemeye hakkı olduğu sanığa hatırlatılır (CMK m.190/2).

**CEVAP: B**

15. Soruşturma evresinde şüphelinin tutuklanmasına Cumhuriyet savcısının istemi üzerine sulh ceza hakimi tarafından, kovuşturma evresinde sanığın tutuklanmasına Cumhuriyet savcısının istemi üzerine veya re'sen mahkemece karar verilir (CMK m.101/1). Yani soruşturma evresinde tutuklama kararını, sulh ceza hakimi (sulh ceza mahkemesi değil) verirken, kovuşturma evresinde dava-bakan mahkeme verir.

**CEVAP: A**

16. CMK'nın 45. maddesine göre, "(1) Aşağıdaki kimseler tanıklıktan çekinebilir: (a) Şüpheli veya sanığın nişanlısı. (b) Evlilik bağı kalmasa bile şüpheli veya sanığın eşi. (c) Şüpheli veya sanığın kan hısımlığından veya kayın hısımlığından üstsoy veya altsoy. (d) Şüpheli veya sanığın üçüncü derece dahil kan veya ikinci derece dahil kayın hısımları. (e) Şüpheli veya sanıkla aralarında evlatlık bağı bulunanlar."

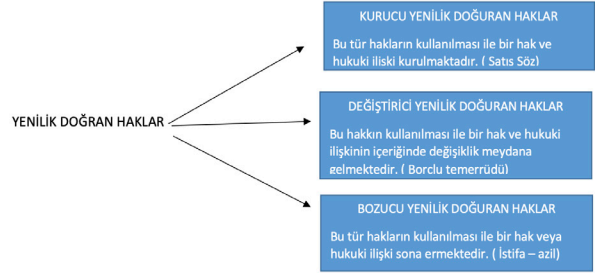
**CEVAP: C**

17. Medeni hukukun temel esasları arasında dürüstlük, iyi niyet, ispat yükü ve hak ehliyeti yer almaktadır. Butlan her ne kadar medeni hukukun içinde yer alsada temelde sayılmamaktadır.

**CEVAP: B**

18. Birtakım haklar sahibine tek taraflı bir irade açıklamasıyla yeni bir hukuki durum yaratmak veya mevcut bir hukuki durumu değiştirmek ya da mevcut bir hukuki durumu ortadan kaldırma yetkisini verir. İşte bu haklar yenilik doğran haklar olarak karşımıza çıkar. Aynı zamanda inşai haklar olarak da bilinir.

**CEVAP: A**



19. Bir gerçek kişiyi diğer kişilerden ayıran ve hukuk düzeninin sonuç bağladığı niteliklere kişisel durum denir. Kişisel durumlar, devlet memuru tarafından tutulan resmi bir sicile kaydedilir. Bu sicile kişisel durum sicili veya nüfus sicili adı verilmektedir. Doğum kütüğü, evlenme kütüğü, yer değiştirme kütüğü, aile kütüğü ve ölüm kütüğü kişisel durum sicilini oluşturan sicillerdendir. Kişisel durum sicilinin hukuka aykırı tutulmasından doğan zararlar, kusurlu memura rücu edilmek kaydıyla devletçe tazmin edilir. Mahkeme kararı olmadıkça, kişisel durum sicilinde değişiklik yapılamaz. Düzeltme davası, ilgili veya resmi dairenin göstereceği lüzum üzerine Cumhuriyet Savcısı tarafından açılabilir. Kişisel durum sicilinin bir diğer özelliği ise aleni değil, gizli sicil olmasıdır ki, herkes söz konusu kayıtları inceleyemez.

**CEVAP: E**

20. Birleşik eşya birden çok yalın eşyanın birbirinden ayrılmaz bir şekilde birleşmesinden oluşarak ayrı varlık teşkil eden eşyadır. Kitap, bilgisayar, bina, araba, sandalye gibi eşyalar birleşik eşyadır. Buna karşılık hayvanlar, bitkiler, kağıt, bardak basit eşya, bir çift ayakkabı eşya birliği, bir metre kumaş bir miktar eşyaya örnektir.

**CEVAP: C**

21. Zilyetliğin gaspı halinde iade, saldırı halinde men davası açılabilir. Anılan davalarda süre fiilin ve failin öğrenilmesinden itibaren 2 ay, herhalde olaydan itibaren 1 yıldır. Bu davaları kötüniyetli de olsa her türlü zilyet açabilir. İade davasında üstün hak iddiası dinlenir, men davasında ise üstün hak iddiası kesin olarak dinlenmez.

**CEVAP: D**

## HUKUK / ÇÖZÜMLERİ

22. Medeni Kanuna göre ayırt etme gücüne sahip olan ve 15 yaşını doldurmuş olan herkes geçerli bir şekilde vasiyetname düzenleyebilir. Soruda A 14 yaşında olduğundan yapmış olduğu vasiyetname hükümsüzdür.

**CEVAP: A**

23. Sözleşmelerin geçerliliği, kanunda aksi öngörülmedikçe, hiçbir şekle bağlı değildir.

Kanunda sözleşmeler için öngörülen şekil, kural olarak geçerlilik şeklidir. Öngörülen şekle uyulmaksızın kurulan sözleşmeler hüküm doğurmaz.

- Kanunda yazılı şekilde yapılması öngörülen bir sözleşmenin değiştirilmesinde de yazılı şekle uyulması zorunludur. **Ancak, sözleşme metniyle çelişmeyen tamamlayıcı yan hükümler bu kuralın dışındadır. Bu kural, yazılı şekil dışındaki geçerlilik şekilleri hakkında da uygulanır.**

Yazılı şekilde yapılması öngörülen sözleşmelerde borç altına girenlerin imzalarının bulunması zorunludur.

**Kanunda aksi öngörülmedikçe, imzalı bir mektup, asılları borç altına girenlerce imzalanmış telgraf, teyit edilmiş olmaları kaydıyla faks veya buna benzer iletişim araçları ya da güvenli elektronik imza ile gönderilip saklanabilen metinler de yazılı şekil yerine geçer.** İmzanın, borç altına girenin el yazısıyla atılması zorunludur. Güvenli elektronik imza da, el yazısıyla atılmış imzanın bütün hukuki sonuçlarını doğurur.

**CEVAP: D**

24. Borçlu ile iç üstlenme sözleşmesi yapan kişi, borcu bizzat ifa ederek veya alacaklının rızasıyla borcu üstlenerek, borçluyu borcundan kurtarma yükümlülüğü altına girmiş olur.

Borçlu, iç üstlenme sözleşmesinden doğan borçlarını ifa etmedikçe, diğer taraftan yükümlülüğünü yerine getirmesini isteyemez

–Borçlunun yerine yenisinin geçmesi ve borcundan kurtarılması, borcu üstlenen ile alacaklı arasında yapılacak sözleşmeyle olur.

İç üstlenme sözleşmesinin, üstlenen veya onun izni ile borçlu tarafından alacaklıya bildirilmesi, dış üstlenme sözleşmesinin yapılmasına ilişkin öneri anlamına gelir.

Alacaklının kabulü açık veya örtülü olabilir. Alacaklı, çekince ileri sürmeksizin üstlenenin ifasını kabul eder veya onun borçlu sıfatı ile yaptığı diğer herhangi bir işleme rıza gösterirse, borcun üstlenilmesini kabul etmiş sayılır.

**CEVAP: C**

25. Yokluk ve butlan hallerinden farklı olarak hakim iptal hallerini resen gözetemez.

Yanıltma veya aldatma sebebiyle ya da korkutulma sonucunda sözleşme yapan taraf, yanıltma veya aldatmayı öğrendiği ya da korkutmanın etkisinin ortadan kalktığı andan başlayarak bir yıl içinde sözleşme ile bağlı olmadığını bildirmez veya verdiği şeyi geri istemezse, sözleşmeyi onamış sayılır. **Bu 1 yıllık süre hak düşürücü bir süredir, hakim bu süreyi resen gözetir.** İptal hakkı tek taraflı irade beyanıyla kullanılır. Geçmişe etkili sonuç doğurur.

**Aldatma veya korkutmadan dolayı bağlayıcılığı olmayan bir sözleşmenin onanmış sayılması, tazminat hakkını ortadan kaldırmaz.**

**CEVAP: C**

26. Borçlu alacak üzerinde intifa hakkına sahip olduğu sürece zamanaşımı işlemeye başlamaz, başlamışsa durur. Diğer hallerde ise zamanaşımı süresi kesilir.

Zamanaşımının durması

Aşağıdaki durumlarda zamanaşımı işlemeye başlamaz, başlamışsa durur:

1. Velayet süresince, çocukların ana ve babalarından olan alacakları için.
2. Vesayet süresince, vesayet altında bulunanların vasiden veya vesayet işlemleri sebebiyle Devletten olan alacakları için.
3. Evlilik devam ettiği sürece, eşlerin diğerinden olan alacakları için.
4. Hizmet ilişkisi süresince, ev hizmetlilerinin onları çalıştıranlardan olan alacakları için.
5. Borçlu, alacak üzerinde intifa hakkına sahip olduğu sürece.
6. Alacağı, Türk mahkemelerinde ileri sürme imkânının bulunmadığı sürece.
7. Alacaklı ve borçlu sıfatının aynı kişide birleşmesinde, birleşmenin ileride geçmişe etkili olarak ortadan kalkması durumunda, bu durumun ortaya çıkmasına kadar geçecek sürece.

Zamanaşımını durduran sebeplerin ortadan kalktığı günün bitiminde zamanaşımı işlemeye başlar veya durmadan önce başlamış olan işlemini sürdürür.

Zamanaşımının kesilmesi

Aşağıdaki durumlarda zamanaşımı kesilir:

1. Borçlu borcu ikrar etmişse, özellikle faiz ödemiş veya kısmen ifada bulunmuşsa ya da rehin vermiş veya kefil göstermişse.
2. Alacaklı, dava veya def'i yoluyla mahkemeye veya hakeme başvurmuşsa, icra takibinde bulunmuşsa ya da iflas masasına başvurmuşsa.

**CEVAP: E**

27. Alacaklı ile aralarındaki borç ilişkisinden dolayı karşısındaki alacaklıya karşı bir edimde bulunma yükümlülüğü altına girmiş olan taraftır. Borçlu kural olarak borç ilişkisinin pasif tarafını oluşturur.

Burada önemle belirtmek gerekir ki; borç ilişkilerinde sadece bir taraf borçlu diğer taraf alacaklı olmak zorunda değildir. Yani kimi sözleşmelerde borç ilişkisinin borçlu tarafı aynı zamanda alacaklı, alacaklı tarafı aynı zamanda borçlu olabilmektedir.

Bu tür borç ilişkilerinde her iki taraf da hem alacaklı hem borçlu olduğu için **tam iki tarafa borç yükleyen** hukuki işlemler olarak adlandırılmaktadır. Satım sözleşmesi, kira sözleşmesi, trampa (mal değişim) sözleşmesi, ücretli vekalet sözleşmesi bu tür sözleşmelerdendir.

Bazı hallerde ise hukuki ilişkinin bir tarafı her zaman borç altına girerken, diğer tarafı ancak bazı şartlar gerçekleştiğinde borçlu sıfatı kazanır. Bu tür hukuki işlemlere ise **eksik iki tarafa borç yükleyen hukuki işlemler** adı verilmektedir.

Vekalet, ücret karşılığı da olsa, ücretsiz de olsa, bir sözleşmedir. Bu sözleşme ile vekil her zaman, taahhüt ettiği konularda, müvekkili adı ve hesabına işlem yapma ve onu temsil etme borcu altındadır. Müvekkil ise bu edim karşılığında herhangi bir edimi yerine getirmek zorunda değildir. Ancak vekil bir işlem yapar ve bu nedenle harcamada bulunursa, müvekkil bu masrafları karşılamak zorundadır. İşte bu aşamada müvekkil vekile borçlanmıştır.

**CEVAP: C**

28. Bir sözleşmenin hiç veya gereği gibi ifa edilmemesi durumu için bir ceza kararlaştırılmışsa, aksi sözleşmeden anlaşılmadıkça alacaklı, ya borcun ya da cezanın ifasını isteyebilir.

Ceza, borcun belirlenen zaman veya yerde ifa edilmemesi durumu için kararlaştırılmışsa alacaklı, hakkından açıkça feragat etmiş veya ifayı çekincesiz olarak kabul etmiş olmadıkça, asıl borçla birlikte cezanın ifasını da isteyebilir.

Borçlunun, kararlaştırılan cezayı ifa ederek sözleşmeyi, dönme veya fesih suretiyle sona erdirmeye yetkili olduğunu ispat etme hakkı saklıdır.

Alacaklı hiçbir zarara uğramamış olsa bile, kararlaştırılan cezanın ifası gerekir. Borçlu kusursuzluğunu ispat ederek cezai şart ödemekten kurtulur.

Taraflar, cezanın miktarını serbestçe belirleyebilirler.

Asıl borç herhangi bir sebeple geçersiz ise veya aksi kararlaştırılmadıkça sonradan borçlunun sorumlu tutulamayacağı bir sebeple imkânsız hâle gelmişse, cezanın ifası istenemez. Ceza koşulunun geçersiz olması veya borçlunun sorumlu tutulamayacağı bir sebeple sonradan imkânsız hâle gelmesi, asıl borcun geçerliliğini etkilemez.

Hâkim, aşırı gördüğü ceza koşulunu kendiliğinden indirir

**CEVAP: E**

29. Her tacir, ticari işletmesine ilişkin işlemleri, ticaret unvanıyla yapmak ve işletmesiyle ilgili senetlerle diğer belgeleri bu unvan altında imzalamak zorundadır. Her tacir, ticari işletmenin açıldığı günden itibaren onbeş gün içinde, ticari işletmesini ve seçtiği ticaret unvanını, işletme merkezinin bulunduğu yer ticaret siciline tescil ve ilan ettirir.

Her tacir kullanacağı ticaret unvanını ve bunun altına atacağı imzayı notere onaylattırdıktan sonra sicil müdürlüğüne verir

Gerçek kişi olan tacirin ticaret unvanı kısaltılmadan yazılacak adı ve soyadından oluşur.

Kollektif şirketin ticaret unvanı, ortaklardan en az birinin kısaltılmadan adı ve soyadıyla şirketi ve türünü gösterecek bir ibareyi içerir.

Anonim, limited ve kooperatif şirketler, işletme konusu gösterilmek ve 46 ncı madde hükmü saklı kalmak şartıyla, ticaret unvanlarını serbestçe seçebilirler.

Ticaret unvanlarında, "anonim şirket", "limited şirket" ve "kooperatif" kelimelerinin bulunması şarttır. Bu şirketlerin ticaret unvanında, gerçek bir kişinin adı veya soyadı yer aldığı takdirde, şirket türünü gösteren ibareler, baş harflerle veya başka bir şekilde kısaltma yapılarak yazılamaz.

**CEVAP: A**

30. Tarafların tacir olup olmadıklarına bakılmaksızın;

- Türk Ticaret Kanununda
- Türk Medenî Kanununun, rehin karşılığında ödünç verme işi ile uğraşanlar hakkındaki 962 ilâ 969 uncu maddelerinde,
- 11/1/2011 tarihli ve 6098 sayılı Türk Borçlar Kanununun malvarlığının veya işletmenin devralınması ile işletmelerin birleşmesi ve şekil değiştirmesi hakkındaki 202 ve 203, rekabet yasağına ilişkin 444 ve 447, yayın sözleşmesine dair 487 ilâ 501, kredi mektubu ve kredi emrini düzenleyen 515 ilâ 519, komisyon sözleşmesine ilişkin 532 ilâ 545, ticari temsilciler, ticari vekiller ve diğer tacir yardımcıları için öngörölmüş bulunan 547 ilâ 554, havale hakkındaki 555 ilâ 560, saklama sözleşmelerini düzenleyen 561 ilâ 580 inci maddelerinde,
- Fikrî mülkiyet hukukuna dair mevzuatta,
- Borsa, sergi, panayır ve pazarlar ile antrepo ve ticarete özgü diğer yerlere ilişkin özel hükümlerde,
- Bankalara, diğer kredi kuruluşlarına, finansal kurumlara ve ödünç para verme işlerine ilişkin düzenlemelerden doğan davalar mutlak ticari davaya vücut verir.

İflas davası, ticari işletme rehninden doğan davalar, finansal kiralama kanununda doğan davalar, kooperatifler kanunundan doğan davalar da mutlak ticari davadır. Havale, vedia ve telif sözleşmelerinden doğan davalar taraflardan en az biri tacir ise ve ticari işletmesini ilgilendiriyorsa yarı nisbi ticari davadır.

**CEVAP: E**



### 31. ADİ KOMANDİT ŞİRKETİN TANIMI VE ÖZELLİKLERİ

- TTK. md. 304'e göre komandit şirket, ticari bir işletmeyi bir ticaret unvanı altında işletmek amacıyla kurulan ve şirket alacaklılarına karşı ortaklardan bir veya birkaçının sorumluluğu sınırlandırılmamış de diğer ortak veya ortakların sorumluluğu belirli bir sermaye ile sınırlandırılmış olan şirkettir. Adi komandit şirket, kolektif şirket gibi, bir ticarî işletmeyi işletmek için kurulabilir.

Tacir olması nedeniyle ticaret unvanı seçmek ve kullanmak zorundadır. Komandit şirket ticari bir işletmeyi bir ticaret unvanı altında işletmek amacıyla kurulur.

- Komandit şirkette iki tür ortak bulunur. Bunlardan ilki, şirket borçlarından dolayı üçüncü kişilere karşı tüm malvarlığı ile ve müteselsilen sorumlu olan komandite ortaktır. Komandite ortaklar, ancak gerçek kişilerden olabilir. İkincisi ise, sorumlulukları sadece şirkete koymayı taahhüt ettikleri sermaye miktarı ile sınırlandırılmış olan komanditer ortaktır. Komanditer ortaklar, hem gerçek kişilerden hem de tüzel kişilerden olabilir.
- Komandite ortaklar kolektif ortaklar gibi ekonomik değeri olan her şeyi (mal, nakit, alacak, ticari itibar, kişisel emek vb.) sermaye olarak koyabilirler.

Komanditer ortaklar ise, kişisel emek ve ticarî itibar dışında kalan her şeyi sermaye olarak koyabilirler.

**CEVAP: A**

### 32. Anonim şirketlerde nakit olarak taahhüt edilen payların itibarî değerlerinin en az %25'i tescilden önce, gerisinin de şirketin tescilini izleyen 24 ay içinde ödenmesi zorunludur. Nakdî ödemelerin, Bankacılık Kanununa bağlı bir bankada, kurulmakta olan şirket adına açılacak özel bir hesaba, sadece şirketin kullanabileceği şekilde yatırılması zorunludur.

Anonim şirket, kurucuların imzalarının noter onayı tarihinden itibaren, 3 ay içinde tüzel kişilik kazanmadığı takdirde, bu hususu doğrulayan bir sicil müdürlüğü yazısının sunulması üzerine, bedeller banka tarafından sahiplerine geri verilir.

**CEVAP: B**

### 33. AÇIK POLİÇE: Tedavüle çıkarılırken tamamen doldurulmamış bulunan bir poliçe, aradaki anlaşmalara aykırı bir şekilde doldurulursa, bu anlaşmalara uyulmadığı iddiası, hamile karşı ileri sürülemez; meğerki, hamil poliçeyi kötüniyetle iktisap etmiş veya iktisap sırasında kendisine ağır bir kusur isnadı mümkün bulunmuş olsun.

Açık poliçe geçerlidir,sonradan tamamlandığında tam bir poliçe olur. Keşideci açık poliçenin aralarındaki anlaşmaya aykırı olarak doldurulduğunu iddia ederse Yarğıtay İBK 'na göre bunu yazılı delille ispatlamalıdır.

**CEVAP: C**

### 34. Çek;

- a) Senet metninde "çek" kelimesini ve eğer senet Türkçe'den başka bir dille yazılmış ise o dilde "çek" karşılığı olarak kullanılan kelimeyi,
  - b) Kayıtsız ve şartsız belirli bir bedelin ödenmesi için havaleyi,
  - c) Ödeyecek kişinin, "muhatabın" ticaret unvanını,
  - d) Ödeme yerini,
  - e) Düzenlenme tarihini ve yerini,
  - f) Düzenleyenin imzasını,
- içerir.

Çek hakkında kabul işlemi yapılamaz. Çek üzerine yazılmış bir kabul kaydı, yazılmamış sayılır.

TTK ya göre Çek;

- a) "Emre yazılı" kaydıyla veya bu kayıt olmadan belirli bir kişiye,
  - b) "Emre yazılı değildir" kaydıyla veya buna benzer bir kayıtlı belirli bir kişiye,
  - c) Veya hamile,
- ödenmek üzere çekilebilir.

Belirli bir kişi lehine "veya hamiline" kelimelerinin veya buna benzer başka bir ibarenin eklenmesiyle düzenlenen çek, hamiline yazılı çek sayılır.

**CEVAP: A**

### 35. Görevli Mahkeme: Genel mahkemeler

Yetkili Mahkeme: **Takibin yapıldığı yer ya da Davalı alacaklının yerleşim yeri**

Süresi: İtirazın geçici kaldırılması kararının tefhim veya tebliğinden itibaren 7 günlük hak düşürücü süre.

İspat Yükü: Davalı alacaklının üzerinde.

Bu dava niteliği itibarıyla bir menfi tespit davasıdır, ancak menfi tespit davasından farklı olarak sadece takipten sonra itiraz geçici olarak kaldırılmış ise bu dava açılabilir ve ayrıca bu davada normal menfi tespit davasından farklı olarak teminat yatırılması özel dava şartı olarak aranır.

Bu davanın en önemli özelliği, davayı açan borçlu dava konusu miktarın %15' i kadar teminatı ilk duruşma gününe kadar mahkeme veznesine depo etmez ise dava özel dava şartı yokluğundan usulden reddedilir.

**CEVAP: C**



36. Talepten itibaren 3 ay içinde satışı gerçekleştirilir, ancak bu icra organı için öngörülen bir süre olduğundan düzenleyici niteliktedir yani süresinden sonra yapılsa da işlem geçerli olur.

Satışta ilk aşama ilan aşamasıdır ve taşınmaz satışlarında ilan, satışın yapılacağı tarihten en az 1 ay önce yapılır. Bu ilanın örneğinin borçlu, alacaklı ve tapuda kayıtlı ilgililere tebliğ edilmesi yasal bir zorunluluktur.

İlandan sonra artırma şartnamesi aşamasına geçilir ve bir artırma şartnamesi düzenlenir. Artırma şartnamesi satışın ne surette yapılacağını gösterir, malın özelliklerini belirtir ve artırma şartnamesi artırmadan önce 10 gün süreyle icra dairesinde açık bulundurulur.

Ayrıca artırma şartnamesinin ayrılmaz bir parçası niteliğinde mükellefiyetler listesi düzenlenir. Bu mükellefiyetler listesi alacaklılara ve borçluya tebliğ edilir ve itiraz için 3 günlük süre verilir.

Artırmaya iştirak etmek isteyenlerin malın muayyen bedelinin en az % 20'si oranında teminat göstermesi zorunludur.

Birinci artırmada malın alınabilmesi için teklif edilen miktar hem malın %50'ünü karşılar nitelikte, hem de öncelikli alacaklar ve satış giderlerinin toplamını karşılar nitelikte olmalıdır. Birinci artırma gününden 20 gün önce elektronik ortamdan teklif alınmaya başlanır.

Birinci artırmada aranılan şartlarla alıcı çıkmazsa, birinci artırmayı takip eden 20. günde ikinci artırma yapılır. İkinci artırmada malın alınabilmesi için teklif edilen miktar hem malın %50'ünü karşılar nitelikte, hem de öncelikli alacaklar ve satış giderlerinin toplamını karşılar nitelikte olmalıdır. İkinci artırma gününden 10 gün önce elektronik ortamdan teklif alınmaya başlanır.

Birinci artırmada en yüksek teklifi veren kişi, ikinci artırmaya katılmasa bile bu teklifi ile bağlıdır ve ondan yüksek veren çıkmadığı takdirde ihale o kişiye yapılır. Bu kurala teklifle bağlılık kuralı denir.

**CEVAP: D**

37. Kendisi ve yakınlarına ait işleri göreme yasağına uymak(m.10)

İcra müdürü;

- Kendisinin,
- Karısının veya kocasının,
- Nişanlısının,
- Kan ve kayın hısımlığı yönünden altsoy ve üstsoyunun,
- Üçüncü derece dahil bu dereceye kadar kan ve kayın hısımlarının,
- Kanuni temsilci, vekil veya müstahdemi bulunduğu kişilerin işlerini göremez.

**CEVAP: E**

38. İflas Kararının Özellikleri;

1. İflas kararı verme anı gün, saat, dakika olarak kaydedilir.
2. İflas kararı verilmesiyle iflas açılmış olur.
3. İflas kararı tebliğinden itibaren 10 gün içinde temyiz edilebilir.
4. İflas kararının hüküm ve sonuçlarını meydana getirmesi için kesinleşmesi gerekmez. Ancak kesinleşmeden iki işlem yapılamaz;
  - \* 2. Alacaklılar toplantısı yapılamaz.
  - \* Masa malları satılamaz.
5. İflasa karar verilmesinden sonra bu davadan feragat edilemez. (Feragat normalde hüküm kesinleşinceye kadar mümkündür)

**CEVAP: D**

39. • Tüm alacaklılar talebini geri alırsa
- Müflis tüm borçlarını öderse
  - İflas içi konkordato tasdik edilirse, iflasın kaldırılması istenebilir.

İflas kaldırılırsa tüm hüküm ve sonuçlarıyla ortadan kalkar ve kişi hiç iflas etmemiş gibi olur ve itibarın iadesi de gerekmez.

**CEVAP: E**

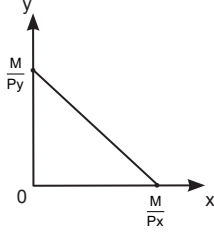
40. İİK madde 218'e göre, – İflas dairesince defteri tutulan mallar bedelinin tasfiye masraflarını koruyamayacağı anlaşılırsa basit tasfiye usulü tatbik olunur.

**Bu takdirde işas dairesi, alacaklıları yirmi günden az ve iki aydan çok olmamak üzere tayin edilecek müddet içinde alacaklarını ve iddialarını bildirmeğe ilanla davet eder.** Bu müddet içinde alacaklılardan biri masrafları peşin vermek suretiyle tasfiyenin adı şekilde yapılmasını isteyebilir.

**CEVAP: C**

## İKTİSAT ÇÖZÜMLER

1. Bütçe doğrusu; tüketicinin mevcut bütçesiyle satın alabileceği mal bileşimlerinin geometrik yeridir.



Grafikteki bütçe doğrusunun denklemi;

$$y = \frac{M}{P_y} - \frac{P_x}{P_y} x \text{ şeklindedir}$$

ve eğimi  $-\frac{P_x}{P_y}$  dir. ( $P_x \rightarrow x$  malı fiyatı)  
( $P_y \rightarrow y$  malı fiyatı)

Mallardan birinin fiyatının değişmesi bütçe doğrusunun eğimini değiştirecektir.

**CEVAP: E**

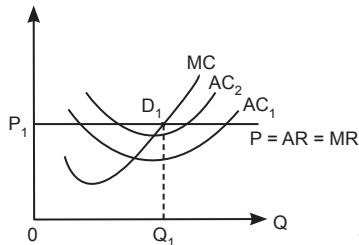
2. Üçüncü dereceden (Alicılar arası) fiyat farklılaştırmasının uygulanabilmesi için talep esnekliği farklı alt piyasaların bulunması gerekir. Tekelci firma talebin fiyat esnekliğinin düşük olduğu piyasada yüksek fiyat uygular.

**CEVAP: A**

3. Eşürün eğrileri doğrusal ise eksenlerde yer alan girdiler (emek ve sermaye) tam ikame girdilerdir. Bu durumda marjinal teknik ikame oranı sabittir ve ölçeğe göre sabit getiri söz konusudur.

**CEVAP: A**

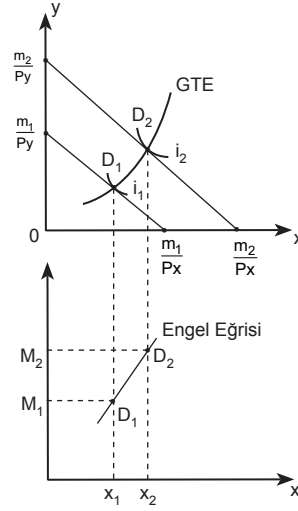
4. Firmanın sabit maliyetlerindeki artış ortalama maliyeti (AC) artırır. Ancak marjinal maliyeti etkilemez.



AC' deki artış sonucu AC eğrisi yukarı kayar. Firma dengesi  $P = MC$  noktasında gerçekleştiği için sabit maliyet artışı firmanın denge üretimini ve satış fiyatını grafikte de görüldüğü gibi etkilemez.

**CEVAP: D**

5. Engel eğrisi; Gelir ile talep arasındaki ilişkiyi gösterir ve gelir tüketim eğrisi yardımıyla türetilir. Gelir tüketim eğrisi türetilirken diğer şeyler sabitken tüketicinin geliri artırılır.



Grafikte  $D_1$  ve  $D_2$  denge noktalarında  $P_x$  ve  $P_y$  sabit tutulmuştur.  $D_1$  den  $D_2$  ye geçilmesinin nedeni gelirin artırılmasıdır.

**CEVAP: A**

6. Marjinal ikame oranı (MR) şu formül ile hesaplanır.

$$MU_x = \frac{\Delta U}{x} = 2XY$$

$$MU_y = \frac{\Delta U}{y} = X^2$$

$$MRS_{x,y} = -\frac{MU_x}{MU_y} = -\frac{2XY}{X^2} = -\frac{2Y}{X}$$

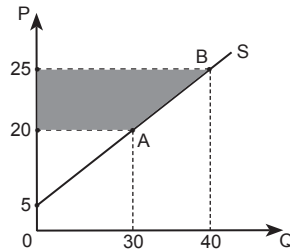
$X = 5$  ve  $Y = 10$  olduğuna göre,  $MRS = -\frac{2 \cdot 10}{5}$

$$\boxed{MRS = 4}$$

**CEVAP: A**

7. Üretici rantı; Üreticinin malını, satmayı düşündüğü min. fiyat ile sattığı fiyat arasındaki farktır.

$Q^s = -10 + 2P$  arz fonk. grafikte gösterelim.



\*  $P = 20$  iken arz miktarı

$$Q^s = -10 + 2 \cdot (20) \Rightarrow Q^s = 30 \text{ dur.}$$

\*  $P = 25$  TL iken arz miktarı

$$Q^s = -10 + 2 \cdot (25) \Rightarrow Q^s = 40 \text{ dir.}$$

Grafikte taralı alan üretici rantındaki artışı ifade eder.

$$\text{Yamuk} = \text{Taralı alan} = \frac{30 + 40}{2} \cdot 5 = \frac{70}{2} \cdot 5 = 35 \cdot 5 = 175 \text{ TL artar}$$

**CEVAP: C**

## İKTİSAT / ÇÖZÜMLERİ

8. Firmanın marjinal gelir fonksiyonu  $MR = 240 - 4Q$  ise bu fonksiyonun  $Q$  ya göre integrali toplam gelir (TR) fonksiyonudur.

$$\text{Dolayısıyla; } TR = 240Q - 2Q^2$$

$$TR = P \times Q$$

$$240Q - 2Q^2 = P \times Q$$

$$P = 240 - 2Q \text{ ters talep fonksiyonu}$$

$$P = 40 \text{ TL olduğuna göre } 40 = 240 - 2Q$$

$$2Q = 200$$

$$Q = 100 \text{ olur.}$$

**CEVAP: B**

9. Soruda tüketicinin geliri  $M_1 = 600$  TL iken grafiğe göre talep miktarı  $Q_1 = 20$  dir.

Gelir  $M_2 = 650$  TL ye çıktığında  $Q_2 = 22$  olmuştur.

$$e_m = \frac{\frac{\Delta Q}{Q_1}}{\frac{\Delta M}{M_1}} = \frac{\frac{22 - 20}{20}}{\frac{650 - 600}{600}} = \frac{2}{50} \cdot \frac{600}{1} = \frac{12}{5}$$

$$e_m = \frac{6}{5}$$

**CEVAP: D**

10. Toplam maliyet fonksiyonu  $TC = 2q^3 - 12q^2 + 50q + 120$  biçiminde ise marjinal maliyet fonksiyonunu şöyle buluruz.

$$MC = \frac{\Delta TC}{\Delta Q} = 6q^2 - 24q + 50$$

Tam rekabetçi firmanın kar max. koşulu;  $P = MC$

$$P = 50 \text{ TL olduğuna göre;}$$

$$p = MC$$

$$50 = 6q^2 - 24q + 50$$

$$24q = 6q^2$$

$$6q = 24$$

$$q = 4 \text{ olur.}$$

$$\text{Ortalama sabit maliyet (AFC)} = \frac{TFC}{q}$$

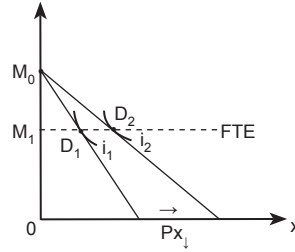
TC fonksiyonunda, üretime( $q$ ) bağlı olmayan 120, toplam sabit maliyet (TFC) dir.

$$AFC = \frac{TFC}{q} = \frac{120}{4} = 30$$

**CEVAP: A**

11. Fiyat Tüketim eğrisi (FTE); Farklılık eğrileri analizinde bir malın fiyatı sürekli değiştirildiğinde elde edilen denge noktalarının geometrik yeridir. FTE yardımıyla bireysel talep eğrisi elde edilir. Şimdi bileşik mal analizine göre yatay bir fiyat tüketim eğrisi çizelim.

Diğer mallara yapılan



Grafikte X malının fiyatı düşürülmüş ve  $|M_0 M_1|$  uzunluğu olan X e yapılan harcama uzunluğu değişmemiştir.

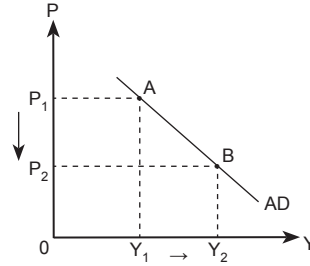
Bir malın fiyatı düştüğünde mala yapılan harcama değişmiyorsa talebin fiyat esnekliği 1 dir. ( $E^d = 1$ )

**CEVAP: A**

12. Chamberlin Modelinde; İki firma aralarındaki karşılıklı bağımlılığı fark ederler ve kendileri için en iyi durumun monopolcü üretim düzeyini paylaşmak olduğunu anlarlar.

**CEVAP: D**

13. Toplam Talep (AD) eğrisi; Fiyatlar Genel düzeyi ile reel hasıla arasındaki ters yönlü ilişkiyi gösterir.



Dikey ekseninde yer alan fiyatlar Genel düzeyindeki bir değişime AD eğrisi üzerinde harekete neden olur.

**CEVAP: A**

14. Soruda gerçekleşen enflasyon beklenen enflasyondan yüksek olduğuna göre üretim artar işsizlik azalır ve işsizlik oranı doğal oranın altına iner.

**CEVAP: A**

15. Pigou Etkisi; Fiyatlar genel düzeyindeki artışın reel serveti azaltması bununla tüketimi azaltmasıdır.

**CEVAP: C**

16. Para arzındaki artış sonucu faiz oranı düşer. Faiz oranındaki düşme yatırımlar faize duyarsız ise yatırımı etkilemeyeceğinden milli gelir para arzı artışından etkilenmez.

**CEVAP: D**

## İKTİSAT / ÇÖZÜMLERİ

17. Grafikteki verileri tablo halinde gösterirsek;

$Y_D$	C
0	200
1000	1000

Gelir ( $Y_D$ ) sıfır iken yapılan tüketim harcamasının tamamı otonom tüketim ( $C_O$ ) dir.  $C_O = 200$

Marjinal tüketim eğilimi ( $MPC = c$ )

$$MPC = \frac{\Delta C}{\Delta Y_D} = \frac{1000 - 200}{1000 - 0} = 0,80$$

$$C = C_O + cY_D$$

$$C = 200 + 0,80Y_D \quad Y_D = 5000 \text{ TL'ye yerine yazarsak}$$

$$C = 200 + 0,80(5000)$$

$$C = 4200 \text{ olur}$$

$$Y_D = C + S$$

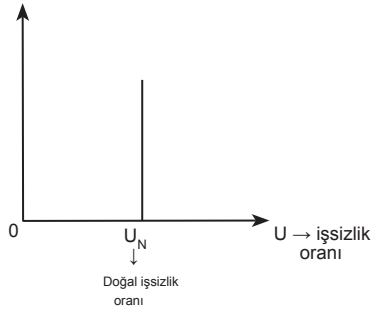
$$5000 = 4200 + S$$

$$S = 800$$

**CEVAP: E**

18. Uzun dönem Phillip eğrisi; Beklenen enflasyon ( $\pi^e$ ) gerçekleşen enflasyona eşit olduğunda dolayısıyla da fiili işsizlik haddinin doğal işsizlik haddine eşit olduğu durumda enflasyon ile işsizlik arasında değiş-tokuşun olmadığını ifade eden dikey doğrudur.

$\pi \rightarrow$  enf. oranı



Uzun dönem Phillips eğrisi doğal işsizlik oranı düzeyinde dikeydir.

**CEVAP: D**

19. Marjinal Tüketim Eğilimi ( $MPC = 0,80$ ) ise harcama çarpanı ( $k_H$ ) şöyle hesaplanır.

$$k_H = \frac{1}{1 - MPC} = \frac{1}{1 - 0,80} = \frac{1}{0,20} = 5$$

Vergi çarpanı ( $K_T$ ) ise;

$$K_T = \frac{-MPC}{1 - MPC} = \frac{-0,80}{1 - 0,80} = -4$$

\* Kamu harcamasındaki 20 TL düşüşün gelire etkisi;

$$\Delta Y = K_H \cdot \Delta G \Rightarrow \Delta Y = 5 \cdot (-20) = -100 \text{ geliri azaltır.}$$

\* Vergideki 20 düşüş;

$$\Delta Y = K_H \cdot \Delta T_O \Rightarrow \Delta Y = -4 \cdot (-20) = 80 \text{ TL geliri artırır.}$$

\* Gelire net etkisi  $\Delta Y = -100 + 80 = 20$  gelir azalır.

**CEVAP: B**

20. LM eğrisi elde edilirken para stoğunun dışsal olduğu varsayılır. Yani para arzı bu modelde faizden etkilenmemektedir. Dolayısıyla eğri üzerindeki noktalardan para arzı sabittir.

Fiyatlar genel düzeyi ise IS-LM Modelinde sabit varsayılmıştır. Para arzı ve fiyatlar genel düzeyi değişirse LM eğrisi konum değiştirir.

Para arzı ve fiyat düzeyi LM üzerindeki noktalarda sabittir.

**CEVAP: A**

21. Yatırımlar gelire duyarlı değil ise harcama çarpanı

$$k_H = \frac{1}{1 - MPC} \text{ dir.}$$

Yatırımlar gelire duyarlı ise harcama çarpanı

$$k_H = \frac{1}{1 - MPC - b} \text{ şeklinde olur.}$$

marjinal yatırım eğilimi

Dolayısıyla çarpanın değeri artar.

**CEVAP: C**

22. Daraltıcı para politikası ile toplam talep eğrisi sola kayar ancak T. Arz eğrisi para politikasından etkilenmez.

**CEVAP: B**

23. Dinamik girişimci kavramını geliştiren Schumpeter'e göre, girişimcilerin kar elde etme nedeni yenilik yaratma potansiyeline sahip olmalarıdır.

**CEVAP: A**

24. T.Mun, E. Misselden, R. Cantillon ve B. Collbert Merkantilizmin en önemli temsilcileridir.

**CEVAP: B**

## İKTİSAT / ÇÖZÜMLERİ

25. Klasiklere göre faiz tüketimden vazgeçmenin karşılığı iken, Keynes'e göre faiz likiditeden vazgeçmenin karşılığıdır.

**CEVAP: C**

26. Friedman Kuralı'na göre, para arzı ekonomik büyüme oranından daha fazla oranda artarsa enflasyona yol açar. Para arzı artış oranı ekonomik büyüme oranına eşit veya ondan küçük olduğu sürece enflasyona yol açmaz.

**CEVAP: B**

27. Keynes'e göre, işlem amaçlı para talebi gelir ve fiyatlar ile doğru yönlü değişir. Ayrıca gelirin elde edilme sıklığında da etkilenen işlem amaçlı para talebi, gelir ne kadar sık ödemeler halinde elde ediliyorsa o kadar düşük olur.

**CEVAP: B**

28. Monetaristlere göre, enflasyon oranı ile işsizlik oranı arasında kısa dönemde ters yönlü bir ilişki olduğundan kısa dönem Phillips eğrisi negatif eğimli iken, uzun dönemde işsizlik oranı enflasyon oranından tamamen bağımsızdır ve bu nedenle uzun dönem Phillips eğrisi dik bir doğru biçimindedir.

**CEVAP: E**

29. Teklif eğrileri A. Marshall tarafından geliştirilmiştir. J.S. Mill ise "Karşılıklı Talep Kanunu"nu geliştirmiştir.

**CEVAP: C**

30. İthalat kotaları, ithal edilen malın değeri veya miktarı üzerine getirilen sınırlamalar olup, yurt içine giren mal miktarını kısıtladıkları için ithal malının yurt içi fiyatının yükselmesine neden olurlar.

**CEVAP: A**

31. Etken koruma oranı =  $\frac{t - a \cdot r}{1 - a}$

t : Nihai mal üzerindeki tarife oranı

r : İthal girdi üzerindeki tarife oranı

a : İthal girdinin nihai mal içindeki payı

$$\text{Etken koruma oranı} = \frac{0,25 - (0,50 \cdot 0,10)}{1 - 0,50}$$

$$= \frac{0,20}{0,50} = 0,40$$

**CEVAP: D**

32. Net değişim ticaret haddi =  $\frac{P_X}{P_M}$   
Gayri safi değişim ticaret haddi =  $\frac{Q_M}{Q_X}$

$P_X$  : İhracat fiyat indeksi

$P_M$  : İthalat fiyat indeksi

$Q_X$  : İhracat hacim indeksi

$Q_M$  : İthalat hacim indeksi

İhracat ve ithalat parasal değer olarak birbirine eşitse;

$$P_X \cdot Q_X = P_M \cdot Q_M$$

$$\Rightarrow \frac{P_X}{P_M} = \frac{Q_M}{Q_X} \text{ olur.}$$

**CEVAP: B**

33. Türkiye 1947 yılında IMF (Uluslararası Para Fonu) ve Dünya Bankası'na üye olmuştur.

**CEVAP: B**

34. Türkiye'de işsizlik oranı Aralık 2012'de %10,1 olarak gerçekleşmiştir.

**CEVAP: E**

35. Türkiye 01.01.1996 tarihinde Gümrük Birliği'ne üye olmuştur. Gümrük Birliği sanayi ürünleri ile işlenmiş tarım ürünleri ticaretini kapsamaktadır.

**CEVAP: D**

36. Etibank, Devletçilik ve Savaş Yılları olarak bilinen 1933-1945 döneminde, 1935 tarihinde kurulmuştur.

**CEVAP: A**

37. Hızlı nüfus artışı bağımlı nüfusun artması, sermaye sığlaşması ve yatırım sapması olmak üzere üç temel soruna yol açmaktadır. Yatırım sapması, hızlı nüfus artışının kamu yatırımlarının altyapıdan eğitim ve sağlık gibi alanlara kaymasına yol açmasıdır.

**CEVAP: C**

38. P. Romer ve R. Lucas tarafından geliştirilen "İçsel (Endojen) Büyüme Modeli"nde, Neo-Klasik büyüme modelinin aksine, sermayenin artan getiriye sahip olduğu varsayılmaktadır.

**CEVAP: E**

39. İnsani Kalkınma Endeksi =  $\frac{0,75 + 0,80 + 0,85}{3} = 0,80$

**CEVAP: A**

40. Az gelişmiş ülkeler ile gelişmiş ülkeler arasındaki dış ticarete ticaret hadlerinin uzun dönemde tarım ürünleri ihraç eden az gelişmiş ülkeler aleyhine değişeceğini ileri süren yaklaşım Singer - Prebisch Yaklaşımıdır.

**CEVAP: D**

## MALİYE ÇÖZÜMLER

1. Bireyci liberal devlet anlayışının temelinde, bireylerin kendileri hakkında en iyi kararları verecek durumda oldukları ve kendi haline bırakılan piyasa geçici bozukluklar dışında en iyi kaynak dağılımını gerçekleştireceği biçimindeki inanışlar yer almaktadır. Devletin de kişilerin amaçlarından bağımsız bir amacı yoktur.  
**CEVAP: A**
2. Yerel idarelerin çevrenin kirlenilebileceği maksimum sınırı belirlemesi ve bu sınıra karşılık gelecek kirlilik izinleri ihraç ederek bu kirlilik izinlerini o bölgede faaliyet gösteren firmalara satması ve bundan sonra tekrar kirlilik izni ihraç etmemesi, pazarlanabilir kirlilik iznidir. Bu arada endüstriye girecek olan firmanın önünde iki seçenek bulunmaktadır. Bunlardan birincisi, sıfır kirliliğe neden olan üretim teknolojileri kullanmak, ikincisi ise önceden kirlilik izinlerinden satın almış olan firmalardan bir miktar kirlilik izni satın almaktır.  
**CEVAP: C**
3. Bir kişinin durumunu kötüleştirmeden diğer bir kişi ya da kişilerin durumlarının iyileştirilemeyeceği kaynak dağılımını ifade eden kavram pareto optimalitesidir. Diğer bir ifadeyle kaynak dağılımında etkinliktir.  
**CEVAP: C**
4. Bir ekonomik birimin faaliyeti dolayısıyla diğer ekonomik birimlerin olumlu etkilenmesi pozitif dışsallık, olumsuz etkilenmesi ise negatif dışsallıktır. Balıkçıların balıkçıları olumsuz etkilemesi de negatif dışsallık, diğer bir ifadeyle dışsal zarardır.  
**CEVAP: E**
5. Bilindiği gibi R. Musgrave'in Kalkınma Aşamaları Tezi vardır. Ona göre, kalkınmanın başlangıç aşamalarında sermaye birikimi oluşturmaya yönelik altyapı yatırımları yüksektir. İzleyen aşamalarda ise altyapı yatırımlarının payı azalırken kamu tüketim harcamalarının ve sosyal harcamaların payında artış görülmektedir.  
**CEVAP: C**
6. Bütçe açığı ve kamu harcamaları arasındaki ilişkiyi inceleyen bu tez Buchanan ve Wagner tarafından ortaya atılmış olan mali illüzyondur. Bu bağlamda bütçe açıkları kamu harcamalarında artışlara neden olmaktadır.  
**CEVAP: A**
7. Genel bütçeden özel bütçeli idarelere ve düzenleyici ve denetleyici kurumlara yapılan aktarımlar hazine yardımı olarak adlandırılır ve mali transferler içerisinde yer alır.  
**CEVAP: C**
8. Nakit ekonomisinin yaygınlaşması veya para ekonomisinin yaygınlaşması, ekonominin monetizasyonu olarak da ifade edilebilen bu kavram kamu harcamalarını sadece görünüşte artırmaktadır.  
**CEVAP: B**
9. Bilindiği gibi devletin eğitim ve sağlık adına yaptığı cari harcamalar kalkınma carileri veya yatırım carileri olarak adlandırılmaktadır. Ancak eğitim ve sağlık adına yapılan yatırım harcamaları kalkınma carisi olarak değil yatırım harcaması olarak ifade edilir. Dolayısıyla bina yapımı yatırım harcaması olarak nitelendirilir.  
**CEVAP: B**
10. Kamu Tercihi Yaklaşımı aynı zamanda Anayasal İktisat Yaklaşımı olarak ifade edilir. Hayek, Buchanan ve Tullock tarafından ortaya atılan bu yaklaşım piyasa başarısızlığı değil devlet başarısızlığı tezinden hareket etmektedir. Devletin başarısızlıklarını sorgulamış ve oldukça büyüyen kamu sektörünün ciddi sorunlar yaratacağından bahsetmiştir.  
**CEVAP: D**
11. Kaynakta kesinti, vergiden kaçınma ve vergi kaçırmanın en düşük seviyede olmasına yol açar. Kaynakta kesilen vergiler ise muhtasar beyanname ile beyan edilmektedir.  
**CEVAP: B**
12. Resim, harç, şerefiye, katılma payı gibi kamu gelirleri faydalanma ilkesine göre alınmaktadır. Harçlar bir hizmet karşılığı, resim bir izin karşılığı, şerefiye gayrimenkul değerlendirme karşılığı, katılma payı sosyal fayda karşılığı olarak alınırken vergiler karşılıksızdır. Elbette ki faydalanma karşılığında alınan vergiler de vardır. Ancak onlar sadece yerel nitelikli hizmetlerde görülür. Belediyelerin topladıkları vergiler gibi. Ancak günümüzde vergiler ödeme gücü ilkesine göre alınmaktadır.  
**CEVAP: D**
13. Baş vergisinin konusu da matrahı da mükellefin kendisidir. Dolayısıyla konusunun gizlenmesi neredeyse imkansızdır. Baş vergisi veya kelle vergisi adı verilen bu tip vergiler eşit mutlak fedakarlık yaklaşımını yansıtır.  
**CEVAP: C**

## MALİYE / ÇÖZÜMLERİ

14. Harcama dengesi yöntemine göre, vergisel ayrıcalıklara yer verilmesi suretiyle, gerçek ve tüzel kişilerce yaratılan fayda düzeyinin kamu harcaması yoluyla gerçekleştirilebilmesi için yapılması gerekli kamu harcama tutarı hesaplanmaya çalışılmaktadır. Yani vergi sonrası faydaya ulaşılması için vergi öncesi harcamanın tahminidir.

**CEVAP: A**

15. Bilindiği gibi vergi gayreti bir ülkede bulunduğu tahmin edilen vergi kapasitesi ile (potansiyel vergi hasılatı), fiili vergi hasılatı arasındaki oransal ilişkidir ve şu şekilde formüle edilir;

Vergi Gayreti= Fiili vergi hasılatı

Vergi kapasitesi

Eğer bu sonuç 1'den küçük çıkarsa mali idare vergi kapasitesinin altında vergi topluyor demektir.

**CEVAP: B**

16. Mükelleflerin şahsi ve ailevi durumlarını dikkate almayan vergiler gayrişahsi (objektif, nesnel) vergilerdir. Mükelleflerin şahsi ve ailevi durumlarını dikkate alan vergiler ise şahsi (subjektif, öznel) vergilerdir. Artan oranlı vergiler ödeme gücüne göre artıp azaldığına göre şahsi vergiler olarak kabul edilirler. Bu durumda gelir vergisi de gayrişahsi değil şahsi bir vergidir.

**CEVAP: C**

17. "Bütçe kanununa, bütçe ile ilgili hükümler dışında hiçbir hüküm konulamaz" hükmü sınırlı yetki ilkesini ifade eder. Bütçede sadece gelir ve giderler yer almaktadır. Bilindiği gibi cumhurbaşkanının veto edemediği tek kanun bütçe kanunudur. Yani cumhurbaşkanının bütçe kanunu üzerindeki yetkileri sınırlıdır.

**CEVAP: C**

18. Genel yönetim kapsamındaki kamu idarelerinin gelirlerinin kanuni dayanakları bütçelerinde gösterilir. Bütçelerde yer alan gelirler, ilgili kanunlarında belirtilen usullere göre tarh, tahakkuk ve tahsil edilir. Genel bütçe gelirlerinin tarh, tahakkuk ve tahsili Hazine ve Maliye Bakanlığı veya tarh ve tahakkukla ilgili mevzuatına göre yetkili idareler tarafından yapılır.(63)64 Genel yönetim kapsamındaki kamu idarelerinin topladığı vergi, resim, harç ve benzeri gelirlerden diğer idare, kurum ve kuruluşlara verilecek paylar, geliri toplayan kamu idaresi bütçesine bu amaçla konulacak ödeneklerden karşılanır. Malf yıl içinde kullanılacak ödenek miktarı, ilgili kanun hükümleri uyarınca tahsil edilen miktar dikkate

alınarak hesaplanacak pay miktarını geçemez. Hesaplanan pay tutarının, bu amaçla tahsis edilen ödenek tutarını aşması halinde, aradaki farkı geçmemek kaydıyla ödenek eklemesi yapmaya genel bütçe kapsamındaki idarelerde Hazine ve Maliye Bakanı, diğer idarelerde üst yöneticiler yetkilidir.

**CEVAP: A**

19. Hiçbir kamu gelirinin hiçbir kamu giderine tahsis edilemeyeceğini belirten bütçe ilkesine adem-i tahsis ilkesi adı verilmektedir. Bütçede yer alan her hizmete ödenek ayrılması ise tahsis ilkesidir.

**CEVAP: A**

20. Genel bütçeli idareler tek bir nakit idaresine sahiptir, kendilerine ait mal varlıkları ve gelirleri yoktur, devlet tüzel kişiliğine haizdir, kendilerine ait tüzel kişilikleri yoktur, ödenekleri yetmezse yedek ödenek kaleminden ödenek alabilirler, denetimini Sayıştay yapar, muhasebe hizmetlerini tek bir nakit idaresi nedeniyle Maliye Bakanlığı yürütür, genellik ve birlik ilkesine uygundur.

**CEVAP: A**

21. 1) Radyo ve Televizyon Üst Kurulu 2) Bilgi Teknolojileri ve İletişim Kurumu 3) Sermaye Piyasası Kurulu 4) Bankacılık Düzenleme ve Denetleme Kurumu 5) Enerji Piyasası Düzenleme Kurumu 6) Kamu İhale Kurumu 7) Rekabet Kurumu 8) Kamu Gözetimi, Muhasebe ve Denetim Standartları Kurumu 9) Kişisel Verileri Koruma Kurumu 10) Nükleer Düzenleme Kurumu 11) Sigortacılık ve Özel Emeklilik Düzenleme ve Denetleme Kurumu

**CEVAP: D**

22. En fazla hizmetin en az maliyetle yapılması bütçenin iktisadi fonksiyonudur. Gelir ve giderlerin denk olması ise mali fonksiyonudur. Bütçenin bir kanun olması hukuksal fonksiyonudur. Bütçenin, yasama organına, yürütme organının işlemlerine izin verme ve onu denetleme imkanı sağlayan fonksiyonu siyasi fonksiyonudur. Kamu maliyesinin ve mali işlemlerin, belirtilen esas ve hedeflere uyumlu bir şekilde yürütülmesinin denetlenmesi ise denetim fonksiyonudur.

**CEVAP: A**



## MALİYE / ÇÖZÜMLERİ

23. Tahvil faizlerinin dolaylı olarak yükseltilmesi 4 şekilde karşımıza çıkmaktadır. Bunlar; başa başın altında ihraç (ihraç primli tahviller), primli tahvil ihracı (itfa primli tahviller), piyangolu tahviller ve vergisel imtiyazlardır. Ayrıca başa başın üstünde ihraç diye bir uygulama yoktur.

**CEVAP: D**

24. Vadesi gelmiş olan borçların uzun vadeli ya da sürekli borç haline getirilmesine tahkim bir diğer ifadeyle konsolidasyon adı verilmektedir. Bu durumda devletin borç yükü ( faiz yükü ) artacaktır. Konsolidasyon enflasyona karşı olumlu, durgunluğa karşı ise olumsuz etkiler meydana getirir. Elbette ki devlete olan güveni sarsar. Ayrıca vade uzadığı için devlet faiz ödemeye devam edecektir. Tasarruf sahipleri açısından faiz geliri arttıkça gelir dağılımında adalet bozulacaktır.

**CEVAP: C**

25. Günümüzde uygulaması bulunmayan bu bonolar ile merkezi devlet teşkilatı dışındaki kamu kurum ve kuruluşları mevsimlik ihtiyaçları için gereken fonları sağlayabilmek, hammadde ve ürün alımında kullanabilmek için gerekli kanunlara dayanarak borçlanmışlardır. Bu durum bütçe kanunlarında hüküm altına alınmıştır. Kamu kurum kuruluşları içerisinde hazine kefaletini haiz bonoları; iktisadi devlet teşekkülleri ve iktisadi alanda faaliyet gösteren katma bütçeli kuruluşlar ihraç edebilmekte idi.

**CEVAP: D**

26. Eğer şu anda tahviller satılmazsa daha sonra zorla satılacaktır şeklindeki bir uygulama zorlama tehdidinde bulunmaktadır. Bu uygulama gönüllü borçlar ile tam zorlama ile alınan borçların karmasını oluşturmaktadır.

**CEVAP: D**

27. Tahvil sahiplerinin anapara isteme hakkına sahip olmadıkları ancak faiz talep edebildikleri ve devletin de sadece faizi ödediği ve anapara ödeme zamanını serbestçe belirleyebildiği borç türü süresiz (ebedi, devamlı) borçlardır. Diğer bir ifadeyle anaparasının ne zaman ödeneceği belli olan borçlar süreli (itfaya tabi) bor., anaparasının ne zaman ödeneceği belli olmayan borçlar süresiz borçlardır.

**CEVAP: B**

28. Teknolojik açıdan geri kalmış ülkelerin teknoloji seviyelerini ve bilgi birikimlerini yükseltmek amacıyla yapılan tüm teknik katkılar için açılan kredilere teknik yardımlar denilmektedir. Krediyi veren ülke aynı zamanda teknik yardımı yapan ülkedir.

**CEVAP: A**

29. Reel faizlerin büyüme oranından büyük olması halinde sürekli borçlanma ile finanse edilen kamu açıkları belli bir noktadan sonra Merkez Bankası tarafından zorunlu olarak parasallaştırılacağından ortaya çıkacak olan enflasyon, sürekli Merkez Bankası kaynaklarından finansman nedeniyle ortaya çıkacak enflasyondan daha yüksek olacaktır, şeklinde ifade edilen duruma Hoş Olmayan Aritmetik adı verilir. Sargent ve Wallace tarafından ifade edilen Hoş Olmayan Aritmetik kavramına göre, borçla finansman parasal finansmana göre daha fazla enflasyonist etki yaratacaktır.

**CEVAP: B**

30. Stagflasyon 1970'lerden sonra ortaya çıkan ekonomik sorundur. Stagflasyon enflasyon ile işsizliğin aynı anda yaşanması durumudur. Bu soruna yok açan birçok faktör vardır. Ancak bir ülkede ücretlerin esnek olması olumsuz bir durum değil olumlu bir durumdur. Dolayısıyla bir sorun teşkil etmemektedir.

**CEVAP: A**

31. Durgunlukla mücadele etmek için uygulanacak maliye politikası kamu harcamalarının artırılması ve vergi oranlarının düşürülmesidir. Bu durumda dolaylı vergilerin azaltılması doğru cevap olacaktır. Transfer harcamalarının artırılması yanlış değildir. Ancak transfer harcamalarının artırılmasının ekonomideki genişletici etkisi cari ve yatırım harcamalarının genişletici etkisine göre daha düşüktür. Eğer transfer geliri elde edenlerin tüketim eğilimleri yüksek olursa genişletici etki büyük olur.

**CEVAP: C**

## MALİYE / ÇÖZÜMLERİ

32. Gelire bağlı olmayan vergilerin bulunduğu bir sistemde denk bütçe uygulaması milli gelirden bütçe hacmine eşit bir artışa neden olacaktır. Denk bütçe varsayımından hareketle kamu harcamaları gelire bağlı olmayan vergilerle finanse edildiğinde milli gelir yapılan kamu harcaması kadar artacaktır.

**CEVAP: B**

33. Kurumlar vergisi sabit oranlı olması ve konusunun dar olması sebebiyle otomatik istikrarı sağlamada öne çıkan bir vergi değildir. Vergiler içerisinde kurumlar vergisinin otomatik istikrar sağlayıcı etkisini düşündüğümüzde gelir vergisinden hemen sonra gelir. Ancak şıklara baktığımızda en düşük istikrar sağlayıcı olduğunu görürüz.

**CEVAP: E**

34. Enflasyonla mücadele etmek için uygulanan maliye politikası kamu harcamalarının azaltılması ve/veya vergi oranlarının artırılmasıdır. Bu durum ekonomi üzerinde daraltıcı etki yaratacaktır. Ve devlet bütçesi uygulanan bu politikaya göre fazla verecektir.

**CEVAP: B**

35. Anonim şirket, sermaye şirketi olması dolayısıyla kurumlar vergisi mükellefidir. Ayrıca kooperatifler, iktisadi kamu kuruluşları, iş ortaklıkları, dernek ve vakıflara ait iktisadi işletmeler ile yabancı şirketler vb. de kurumlar vergisi mükellefidir. Ancak kolektif şirketin herhangi bir vergi mükellefiyeti yoktur.

**CEVAP: B**

36. Dar mükellef gerçek kişilerin yıllık beyanname ile beyan etmek zorunda olmadıkları kazançları için verdikleri beyanname münferit beyanname değildir. Bu arada dar mükellef tüzel kişilerin verdiği beyanname ise özel beyanname değildir. Tasfiye, devir, birleşme gibi durumlarda verilen beyannameler kıst beyannamesi olarak adlandırılırlar.

**CEVAP: C**

37. Kurumlar vergisi beyannamesi hesap döneminin bitimini takip eden 4. ayın 25. günü akşamına kadar verilir. Kurumlar vergisi beyannamesinin verileceği ayın son gününe kadar ödenir. Bilindiği gibi kurumlar vergisinde normal ve özel hesap dönemleri vardır. Soruda hesap dönemi belirtilmediği için son şıkta yer alan Nisan ayının sonuna kadar ifadesi doğru bir cevap değildir.

**CEVAP: B**

38. Verginin mükellefe tebliğinden itibaren 30 gün içinde, mükellef vergi mahkemesine dava açabilecektir. Vergi ihbarnamesi mükellefe 20 Eylül tarihinde tebliğ edildiğine göre mükellefin dava açabileceği son gün 20 Ekim'dir.

**CEVAP: A**

39. Vergi Usul Kanunu'nun 9. maddesine göre mükellefiyet veya vergi sorumluluğu için kanuni ehliyet şart değildir. Vergilendirmede ödeme gücü esas alınmaktadır.

**CEVAP: D**

40. Tarh (tahakkuk) zamanaşımı süresi vergiyi doğuran olayın (vergi alacağının) meydana geldiği yılı izleyen yılın başından itibaren 5 yıldır. Tarh zamanaşımı 213 sayılı Vergi Usul Kanunu'nda düzenlenmiştir.

**CEVAP: B**

## MUHASEBE ÇÖZÜMLER

1.

B	KASA Hs.	A
19.400		10.700
8.700		

Kasa hesabının borç kalanı 8.700  
Sayım sonucu 9.800  
₺1.100 kasa fazlası

Yapılacak kayıt

KASA	1.100
SAYIM VE TESELLÜM FAZLA- LIKLARI	1.100

**CEVAP: A**

2. Soruda verilen kayıt alacak senetlerinin iskonto ettirilmesine ilişkin kayıttır. Senet iskontosuz: Senedin vade tarihinden önce bankaya kırdırılması işlemidir. Banka vade tarihine kadar geçen sürenin faizini hesaplayarak bu tutarı senet bedelinden düşer ve kalan tutarı işletmenin hesabına yatırır.

**CEVAP: A**

3. Hisse senetleri nominal bedel ile değil, alış bedeli ile kaydedilir. Yani işletme (2500 adet x ₺1,5) ₺3.750'lik hisse senedi satın almıştır.

Yapılacak kayıt aşağıdaki gibidir:

HİSSE SENETLERİ	3.750
KOMİSYON GİDERLERİ	250
BANKALAR	4.000

**CEVAP: D**

4. 01.07 - 01.09.2011 tarihleri arasında geçen 2 aylık sürenin faiz tutarı (228.800 – 220.000) = ₺8800'dir. Satın alınan tahviller nominal değeri ile, Özel Kesim Tahvil Senet ve Bonoları hesabında, 2 aylık sürenin işleyen faiz tutarı ise Diğer Çeşitli Dönen Varlıklar hesabında izlenir.

Yapılacak kayıt

01.09.2011	
ÖZEL KESİM TAHVİL SENET VE BONOLARI	220.000
DİĞER ÇEŞİTLİ DÖNEN VARLIK- LAR	8.800
BANKALAR	228.800

$$\text{Faiz} = \frac{22.000 \times 24 \times 2 \text{ ay}}{1.200} = 8.800$$

**CEVAP: C**

5. Dönem sonunda, tahvillerin alış tarihinden 31.12'ye kadar geçen sürenin faiz tutarı hesaplanır. Fakat tahvillerden elde edilen faiz gelirleri tahvilin ihraç tarihinden 1 yıl sonra tahsil edildiğinden dönemsonu itibariyle tahsil edilemez. Dönemsellik kavramı gereğince, tahsil edilmeye kadar "Gelir Tahakkukları hesabı"na borç kaydedilir.

$$01.11.2010 - 31.12.2010 = 2 \text{ ay}$$

$$\text{Faiz} = \frac{250.000 \times 24 \times 2}{1200} = ₺10.000$$

Yapılacak kayıt

GELİR TAHAKKUKLARI	10.000
FAİZ GELİRLERİ	10.000

**CEVAP: B**

## MUHASEBE / ÇÖZÜMLERİ

6. Önceki dönemde şüpheli hale gelen ₺9.000'lik alacağın ₺5.000'lik kısmı için ilgili dönemde karşılık ayırmıştır. Söz konusu alacağın tahsilinin mümkün olmadığı anlaşılmıştır. Bu durumda ₺9.000'lik şüpheli alacağın tamamı gidere dönüşmüştür. Ancak bu alacağın ₺5.000'lik gider tutarı Karşılık Giderleri hesabında kalan tutarın tamamı ise geçen yıla ait olduğu için Önceki Dönem Gider ve Zararları hesabında izlenir.

Yapılacak Kayıt

ŞÜPHELİ TİCARİ ALACAKLAR KARŞILIĞI	5.000	
ÖNCEKİ DÖNEM GİDER VE ZARARLARI	4.000	
ŞÜPHELİ TİCARİ ALACAKLAR		9.000

CEVAP: E

7. – 01.10.2011 tarihinde 1.500\$, senet karşılığı mal satıldığında,  
 $1.500\$ \times \text{₺}1,7 = 2.550$

ALACAK SENETLERİ	2.550	
YURTIÇİ SATIŞLAR		2.550

– Dönem sonunda

$$1.500\$ \times \text{₺}1,7 = \text{₺}2.550$$

$$1.500\$ \times \text{₺}1,5 = \text{₺}2.500$$

₺300 kur farkından ortaya çıkan zarardır.

– Yapılacak kayıt

KAMBİYO ZARARLARI	300	
ALACAK SENETLERİ		300

CEVAP: B

8. Reeskont dönemsonu işlemidir. Alacak Senetlerine reeskont uygulandığında senedin nominal değeri ile tasarruf değeri arasındaki fark Reeskont Faiz Giderleri hesabına borç kaydedilir.

Ticari alacak senetlerine reeskont uyguladığından → Alacak Senetleri Reeskontu hesabı

Diğer alacak senetlerine reeskont → Diğer Alacak Senetleri Reeskontu hesabı kullanılır.

YAPILACAK KAYIT

REESKONT FAİZ GİDERLERİ	2.350	
ALACAK SENETLERİ REESKONTU		1.700
DİĞER ALACAK SENETLERİ REESKONTU		650

CEVAP: D

9. İşletme elinde bulunan ₺13.750 tutarındaki senetlerini ₺14.600'lik yeni bir alacak senedi ile değiştirmiştir. Bu işlemi senet yenilenmesi işlemidir. İşletme mevcut alacağını ileri bir tarihe ertelemiş ve yeni senedin vadesine göre vade farkı ekleyerek yeni bir senet almıştır. Bu durumda yapılacak kayıt aşağıdaki gibidir:

ALACAK SENETLERİ	14.600	
ALACAK SENETLERİ FAİZ GELİRLERİ		13.750
		850

CEVAP: B

- 10.

ALACAK SENETLERİ	50.000	
– Teminattaki Senetler		
ALACAK SENETLERİ		50.000
– Cüzdandaki Senetler		

CEVAP: A

## MUHASEBE / ÇÖZÜMLERİ

11.

HESAPLANAN KDV	92.500
İNDİRİLECEK KDV	89.000
DEVREDEN KDV	3.500

CEVAP: E

12. STMM = Ticari Mallar hesabının borç kalanı – dönem sonu mal mevcudu

B	TİCARİ MALLAR.	A
27.000		2.500
24.500		

$$\text{STMM} = 24.500 - 5.000$$
$$= \text{₺}19.500$$

CEVAP: A

13. Mal hareketlerini aralıklı veya sürekli envanter yöntemi-ne göre izleyen işletmelerde mal alış kayıtları herhangi bir farklılık göstermez. Her iki yöntemde de mal alış kayıtları ayırdır; kredili mal alımlarından doğan borçlar ise "Satıcılar hesabı"nda izlenir.

Yapılacak kayıt

TİCARİ MALLAR	XXX
İNDİRİLECEK KDV	XXX
SATICILAR	XXX

CEVAP: C

14. Yapılacak kayıt

KASA	1.080
ALINAN ÇEKLER	2.500
ALICILAR	3.500
YURTİÇİ SATIŞLAR	6.000
HESAPLANAN KDV	1.080

CEVAP: B

15. Sermaye Yedekleri

- Hisse Senedi İhraç Primleri
- Hisse Senetleri İptal Kârları
- MDV Yeniden Değerleme Artışları
- İştirakler Yeniden Değerleme Artışları
- Maliyet Artış Fonu
- Borsada Oluşan Değer Artışları
- Diğer Sermaye Yedekleri

hesaplarından oluşur.

Özel Fonlar hesabı ise Kâr Yedekleri arasında yer alır.

CEVAP: B

16. Yurt içinden ve yurtdışından satın alınmak üzere sipariş edilen maddi duran varlıklarla ilgili olarak yapılan avans ödemeleri Verilen Avanslar hesabında izlenir.

Yapılacak Kayıt

VERİLEN AVANSLAR	
KASA	

CEVAP: A

17. Diğer Olağan Gelir ve Kârlar hesabında kayıtlı ₺2000'nin ₺700'lik kısmının izleyen döneme ait olması durumunda Gelecek Aylara Ait Gelirler hesabına kayıt yapılmalıdır. Dolayısıyla ₺700'nin Diğer Olağan Gelir ve Kârlar hesabından çıkarılarak izleyen dönemin gelir hesabına aktarılması gerekir.

Yapılacak Kayıt;

DİĞER OLAĞAN GELİR VE KÂRLAR	700
GELECEK AYLARA AİT GELİRLER	700

CEVAP: A

18. Duran Varlıklar Amortisman hesaplanırken,

- Amortisman matrahı (duran varlığın maliyeti)
- Kalıntı ve hurda değeri
- Tahmini hizmet süresi
- Amortisman ayırma yöntemleri; dikkate alınır.

CEVAP: B

## MUHASEBE / ÇÖZÜMLERİ

19. İştiraklerdeki sermaye payları hesabında aranan asgari %'i taşımadığı için iştirakler hesabında izlenemeyen ancak uzun vadede elde tutulması amaçlanan hisse senetleri Bağlı Menkul Kıymetler hesabında izlenir.

Yapılacak kayıt

BAĞLI MENKUL KIYMETLER	80.000	
KASA		80.000

CEVAP: A

20. İşletme adına satın alınan demirbaşların tutarının işletme tarafından değil de ortaklardan birisi tarafından karşılanması durumunda, bu tutarı işletme ilgili ortağına daha sonra ödemek durumundadır. Ödeyene kadar ise Ortaklara Borçlar hesabına kaydetmelidir.

CEVAP: E

$$21. \text{ Amortisman Oranı} = \frac{1}{\text{hizmet süresi}} \\ = \frac{1}{4} = 0,25 \times 2 = 0,50$$

Amortisman payı

$$1. \text{ yıl} \rightarrow 120.000 \times 0,50 = \text{₺}60.000 \\ 2. \text{ yıl} \rightarrow 60.000 \times 0,50 = \text{₺}30.000 \\ (120.000 - 60.000) \\ 3. \text{ yıl} \rightarrow 30.000 \times 0,50 = \text{₺}15.000' \text{ dir.} \\ (60.000 - 30.000)$$

CEVAP: B

22. Duran Varlık satışından kâr/zarar elde edip etmediğini anlayabilmek için

Duran Varlığın,

Maliyet Bedeli : ₺9.000

Birikmiş Amortisman : ₺1.200

Net Aktif Değeri : ₺7.800 bakılır.

Net değeri ₺7.800 iken ₺15.000'ye yapılan satıştan ₺7.200 kâr elde edilmiştir.

Yapılacak Kayıt

KASA	17.700	
BİRİKMİŞ AMORTİSMANLAR	1.200	
DEMİRBAŞLAR		9.000
HESAPLANAN KDV		2.700
DİĞER OLAĞAN GELİR VE KÂRLAR		7.200

CEVAP: C

23. Maddi Duran Varlığın hizmet süreleri sırasında yapılan harcamalar iki grupta toplanır.

- a) Hasılat harcamaları: Duran varlıklarla ilgili yapılan normal harcamalardır. Normal bakım-tamir, temizleme giderleridir.
- b) Sermaye harcamaları: Duran varlıkları genişletmek veya değerlerini arttırmak amacıyla yapılan giderlerdir.

CEVAP: B

24. İşletmenin ilk madde ve malzeme, yarı mamuller-üretim, mamuller, ticari mallar gibi belirtilen kalemlerin kapsamına özellikleri itibarıyla konulamayan, tutarları nedeniyle ayrı ayrı hesaplarda izlenmesi mümkün olmayan, yoldaki mallar, değeri düşen stoklar, ürün, artık ve hurda gibi kalemler Diğer Stoklar hesabında izlenir.

CEVAP: C

25. 01.09.2012 - 31.12.2012 tarihleri arasındaki 4 aylık faiz tutarının tahakkuk kaydı yapılır.

$$\text{Faiz tutarı} = \frac{400.000 \times 15 \times 4}{1.200} \\ = \text{₺}20.000$$

Yapılacak Kayıt

FİNANSMAN GİDERLERİ	20.000	
GİDER TAHAKKUKLARI		20.000

CEVAP: A

26. Üçüncü kişilerin belli bir işi yapmalarını aldıkları bir değeri geri vermelerini sağlamak amacıyla ve belli sözleşmeler nedeniyle gerçekleşerek bir alacağın karşılığı olarak alınan depozito ve teminat niteliğindeki değerler "Alınan Depozito ve Teminatlar hesabı"nda izlenir. İşletmenin kiraya verdiği depo ile ilgili aldığı ₺2700'lik depozito tutarı bu hesaptan izlenecektir.

Yapılacak kayıt

KASA	2700	
ALINAN DEPOZİTO VE TEMİNATLAR		2700

CEVAP: E

## MUHASEBE / ÇÖZÜMLERİ

27. TTK'ya göre vadeli çeklere Kanunen Kabul Edilmeyen Gider yazmak koşuluyla reeskont uygulanabilir. Reeskont işleminden oluşan gider mali kazancın tespitinde dikkate alınmayacaktır ve ticari kazançta eklenecektir.

/	
KANUNEN KABUL EDİLMEYEN GİDERLER	2.064
KANUNEN KABUL EDİLMEYEN GİDER KARŞILIĞI	2.064
/	

CEVAP: D

28. Dönem sonunda tahakkuk eden faizin kaydı

/	
FİNANSMAN GİDERLERİ	625
GİDER TAHAKKUKLARI	625
/	

CEVAP: C

- 29.

B	690 DÖNEM KÂRI VEYA ZARARI	A
15.000		37.000
		22.000

İşletmenin vergi öncesi kârı: ₺22.000'dir.

Döneme ilişkin kurumlar vergisi: 22.000 x 0,20 = ₺4400'dir.

→ Verginin tahakkuk kaydı

/	
690 DÖNEM KÂR/ZARARI	22.000
692 DÖNEM NET KÂR/ZARARI	17.600
691 DÖNEM KÂRI VERGİ VE DİĞER YASAL YÜKÜMLÜLÜKLER KARŞILIĞI	4.400
/	

/	
691 DÖNEM KÂRI VERGİ VE DİĞER YASAL YÜKÜMLÜLÜKLER KARŞILIĞI	4.400
370 DÖNEM KÂRI VERGİ VE DİĞER YASAL YÜKÜMLÜLÜKLER KARŞILIĞI	4.400
/	

CEVAP: C

$$30. \text{ Otofinansman Oranı} = \frac{\text{Kâr Yedekleri} - \text{Birikmiş Zarar}}{\text{Ödenmiş Sermaye}}$$

$$\begin{aligned} \text{Ödenmiş Sermaye} &= \text{Sermaye} - \text{Ödenmemiş Sermaye} \\ &= 9.300 - 2.800 \\ &= 6.500 \end{aligned}$$

Kâr Yedekleri	
Yasal Yedekler	1.800
Olağanüstü Yedekler	1.270
Özel Fonlar	1.930
	5.000

$$\begin{aligned} \text{Otofinansman Oranı} &= \frac{5.000 - 4.200}{6.500} \\ &= \frac{800}{6.500} \\ &= 0,12 \end{aligned}$$

CEVAP: B

$$\begin{aligned} 31. \text{ Faaliyet Kârlılığı (İş hacmi Rantabilitesi)} &= \frac{\text{Faaliyet Kârı}}{\text{Net Satışlar}} \\ &= \frac{3.750}{7.500} \\ &= 0,50 \end{aligned}$$

CEVAP: C

32. Faaliyet Oranları

- Stok devir hızı = Satışların Maliyeti / Ortalama Stok
- Alacak devir hızı = Net Satışlar / Ortalama Ticari Alacaklar
- Ortalama tahsil süresi = 360 / Alacak Devir Hızı
- Duran Varlık devir hızı = Net Satışlar / Duran Varlıklar
- Aktif devir hızı = Net Satışlar / Aktif toplam
- Ortalama stokta kalma süresi = 360 / stok devir hızı
- Ortalama etkinlik süresi = Ortalama stokta kalma süresi + Ortalama tahsil süresi
- Piyasa Değeri / Oranı bir Borsa Performans oranıdır.

CEVAP: E



## MUHASEBE / ÇÖZÜMLERİ

33. Ortalama etkinlik süresi = Ortalama stokta kalma süresi + Ortalama tahsil süresi
- $$\text{Ortalama stokta kalma süresi} = \frac{360}{\text{Stok devir hızı}}$$
- $$\text{Stok devir hızı} = \frac{\text{Satışların Maliyeti}}{\text{Ortalama Stoklar}}$$
- $$= \frac{30.000}{1.500}$$
- $$= 20$$
- $$\text{Ortalama stokta kalma süresi} = \frac{360}{20}$$
- $$= 18 \text{ gün}$$
- $$\text{Ortalama tahsil süresi} = \frac{360}{\text{Alacak devir hızı}}$$
- $$\text{Alacak devir hızı} = \frac{\text{Net Satışlar}}{\text{Ticari Alacaklar}}$$
- $$= \frac{140.000}{70.000}$$
- $$= 2$$
- $$\text{Ortalama tahsil süresi} = \frac{360}{2}$$
- $$= 180 \text{ gün}$$
- $$\text{Ortalama etkinlik süresi} = 18 + 180$$
- $$= 198 \text{ gün}$$

CEVAP: E

34. Cari Oran =  $\frac{\text{Dönen Varlıklar}}{\text{KVYK}}$
- $$\text{KVYK} = \text{Satıcılar} + \text{Borç Senetleri}$$
- $$= 4.800 + 1.200$$
- $$= \text{₺}6.000$$

Satıcılara ödeme yapıldığında dönen varlıklarda ve kısa vadeli borçlarda yapılan ödeme kadar azalış olacaktır. Bu nedenle Cari Oranın 2,5 olabilmesi için;

$$2,5 = \frac{\text{Dönen Varlıklar} - x}{\text{KVYK} - x}$$

$$2,5 = \frac{12000 - x}{6000 - x}$$

$$2,5(6000 - x) = 12.000 - x$$

$$15.000 - 2,5x = 12.000 - x$$

$$- 2,5x + x = 12.000 - 15.000$$

$$- 1,5x = - 3.000$$

$$x = 2.000$$

Satıcılara ₺2000 ödeme yapılmalıdır.

CEVAP: A

35. 

<u>Maliyet</u>	<u>Kâr</u>	<u>Satış</u>
100	40	140
<u>Satış</u>	<u>İndirim</u>	<u>İndirimli Satış</u>
100	10	90
- ₺100 satışta      ₺10 indirim ise
- ₺140 satışta      ₺x indirim
- $$x = \frac{140 \times 10}{100}$$
- $$= \text{₺}14$$

İndirimli satış fiyatı = 140 - 14 = ₺126

$$\text{Kâr Marjı} = \frac{\text{Net Kâr}}{\text{Maliyet}}$$
$$= \frac{126 - 100}{100}$$
$$= \frac{26}{100} \Rightarrow \%26$$

CEVAP: C

36. İç iskonto =  $\frac{\text{Nominal değer}}{1 + \text{faiz oranı} \times \text{süre}}$
- $$= \frac{11.800}{1 + 0,36 \times \frac{6}{12}}$$
- $$= \frac{11.800}{1,18}$$
- $$= \text{₺}10.000$$

CEVAP: A

## MUHASEBE / ÇÖZÜMLERİ

37. Gerçeğe uygun değer; Karşılıklı pazarlık ortamında, bilgili ve istekli gruplar arasında bir varlığın el değiştirmesi ya da bir borcun ödenmesi durumunda ortaya çıkması gereken tutardır.

**CEVAP: D**

38. Özellikli varlıklar; amaçlanan kullanıma veya satışa hazır duruma getirilebilmesi zorunlu olarak uzun bir süreyi gerektiren varlıklardır.

Aşağıdakilerden herhangi bir koşullara bağlı olarak, özellikli varlık olabilir:

- Stoklar,
- İmalat tesisleri,
- Enerji üretim tesisleri,
- Maddi olmayan duran varlıklar,
- Yatırım amaçlı gayrimenkuller

Finansal varlıklar ve kısa süre içerisinde üretilen veya imal edilen stoklar özellikli varlık değildir. Elde edildiklerinde amaçlanan kullanıma veya satışa hazır hale gelen varlıklar da, özellikli varlık değildir.

**CEVAP: B**

39. Değişken maliyet yöntemine göre ürünün fiyatı hesaplanırken yalnızca değişir nitelikteki maliyetler dikkate alınır. Bu maliyetler üzerine belli bir oranda katkı payı ilave edilir.

Direk İlk Madde ve Malzeme Maliyeti	: 200
Direkt İşçilik Maliyeti	: 140
+ Değişken Genel Üretim Maliyeti	: 60
<hr/>	
	₺400

$$\begin{aligned}\text{Satış fiyatı} &= \text{Maliyet} + \text{Katkı Payı} \\ &= 400 + (400 \times 0,10) \\ &= \text{₺440}\end{aligned}$$

**CEVAP: A**

40. Basit faizin gelecekteki değeri = Anapara x (1 + faiz oranı x süre)

$$= 2.000 \times (1 + 0,20 \times 4)$$

$$= \text{₺3.600}$$

**CEVAP: B**