



**8. DENEME  
ÇÖZÜMLERİ**



# HUKUK ÇÖZÜMLER

## 1. Anayasa 74. Madde:

### **Dilekçe, (Ek: 2001 AY. Değişikliği) Bilgi Edinme Ve Kamu Denetçisine Başvurma Hakkı:**

Vatandaşlar ve karşılıklılık esası gözetilmek kaydıyla Türkiye'de ikamet eden yabancılar kendileriyle veya kamu ile ilgili dilek ve şikayetleri hakkında, yetkili makamlara ve TBMM'ye yazı ile başvurma hakkına sahiptir. Kendileriyle ilgili başvuruların sonucu, gecikmeksizin dilekçe sahiplerine yazılı olarak bildirilir.

**(Ek fıkra: 2010 AY. Değişikliği)** Herkes, bilgi edinme ve kamu denetçisine başvurma hakkına sahiptir.

**(Ek fıkra: 2010 AY. Değişikliği)** TBMM Başkanlığına bağlı olarak kurulan Kamu Denetçiliği Kurumu idarenin işleyişiyle ilgili şikâyetleri inceler.

**(Ek fıkra: 2010 AY. Değişikliği)** Bu maddede sayılan hakların kullanılma biçimi, Kamu Denetçiliği Kurumunun kuruluşu, görevi, çalışması, inceleme sonucunda yapacağı işlemler ile Kamu Başdenetçisi ve kamu denetçilerinin nitelikleri, seçimi ve özlük haklarına ilişkin usul ve esaslar kanunla düzenlenir.

**CEVAP: B**

## 2. Aktif Statü Hakları: Kişilere siyasal tutum ve görüşlerini açıklama, örgütlenme, seçme ve seçilme yoluyla devlet yönetimine katılma yetkisi veren haklardır. Siyasi Hak ve Ödevler olarak da bilinir.

Aktif Statü Hakları şunlardır;

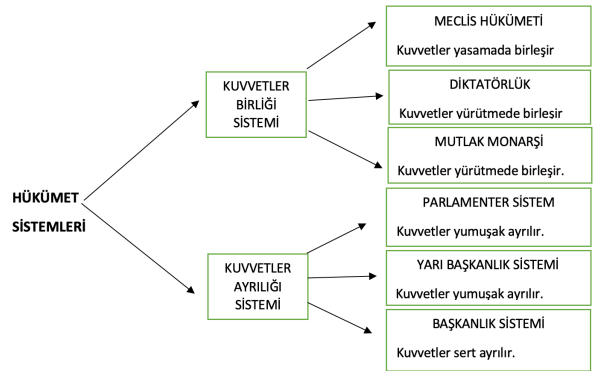
- 1-Türk vatandaşlığı
  - 2- Seçme, seçilme ve siyasi faaliyette bulunma hakkı
  - 3- Kamu hizmetine girme
  - 4- Mal bildirim
  - 5- Parti kurma, partilere girme ve partilerden ayrılma
  - 6- Vatan hizmeti
  - 7- Siyasi partilerin uyacakları esaslar
  - 8- Dilekçe, bilgi edinme ve kamu denetçisine başvurma hakkı
  - 9- Vergi ödevi
- Grev ve lokavt hakkı ile eğitim ve öğrenim hakkı sosyal hak ve ödevlerde düzenlenirken hak arama hürriyeti ile düzeltme ve cevap hakkı kişi hak ve ödevleri arasında düzenlenmektedir.

**CEVAP: C**

## 3. Cumhurbaşkanı yardımcıları ve bakanlar, milletvekili seçilme yeterliliğine sahip olanlar arasından Cumhurbaşkanı tarafından atanır ve görevden alınır. Cumhurbaşkanı yardımcıları ve bakanlar, milletvekilleri gibi Türkiye Büyük Millet Meclisi önünde ant içerler. Yasama dokunulmazlığından faydalanırlar. Türkiye Büyük Millet Meclisi üyeleri, Cumhurbaşkanı yardımcısı ve bakan olarak atanırlarsa üyelikleri sona erer. Cumhurbaşkanı yardımcıları ve bakanlar hakkında görevleri ile ilgili suç işledikleri iddiasıyla Meclis Soruşturması açılabilir. Yüce Divanda seçilmeye engel bir suçtan mahkûm edilen Cumhurbaşkanı yardımcısı veya bakanın görevi sona erer.

**CEVAP: E**

## 4. 1921 Anayasasının hükümet sistemi meclis hükümet sistemi uygulanmıştır. 1924 anayasasında karma hükümet sistemi uygulanmakla birlikte 1961 ve 1982 Anayasasında parlamenter sistem uygulanmıştır. Fakat 1982 Anayasası 24 Haziran 2018'de Cumhurbaşkanlığı Hükümet Sistemine geçmiştir.



**CEVAP: B**

## 5. **Kanunsuz Emir:**

Kamu hizmetlerinde herhangi bir sıfat ve suretle çalışmakta olan kimse, üstünden aldığı emri, yönetmelik, tüzük, kanun veya **Anayasa hükümlerine aykırı görürse, yerine getirmez ve bu aykırılığı o emri verene bildirir. Ancak, üstü emrinde ısrar eder ve bu emrini yazı ile yenilirse, emir yerine getirilir;** bu halde, emri yerine getiren sorumlu olmaz. Konusu suç teşkil eden emir, hiçbir suretle yerine getirilmez; yerine getiren kimse sorumluluktan kurtulamaz. Askeri hizmetlerin görülmesi ve acele hallerde kamu düzeni ve kamu güvenliğinin korunması için kanunla gösterilen istisnalar saklıdır.

**CEVAP: B**

### **Kamu Düzenin Unsurları:**

- 1) **Güvenlik (Asayiş):** Bireylerin umumi veya umuma açık yerlerde can ve malları için endişe duymamalarını ifade eder. Trafik önlemleri, iş kazalarının önlenmesine yönelik önlemler ya da binaların yanma ve yıkılmasına karşı öngörülen önlemler. Küresel ısınma, bireylerin, can ve mal güvenliği ile ilgili bir durumdur.
- 2) **Dirlik ve Esenlik (Kamu Huzuru):** Yaşamın normal seyrini olumsuz yönde etkileyebilecek her türlü düzensizlik ve karışıklığın yokluğu anlamına gelmektedir. Toz, gürültü, duman, pislik vs. gibi her türlü düzensizlik ve karışıklığın engellenmesi. **Genel Ahlak, Genel ahlâkın korunması da huzur içerisinde yer alır.** Bireylerin, toplumun genel ahlâk kurallarına riayet etmesi, bunları ihlal eden davranışların engellenmesi gerekir. Ahlâki davranışlar, toplumdan topluma bazı değişiklikler gösterebileceği gibi, bir toplumda yer ve zamana göre de değişiklik gösterebilir. **Kamusal estetik ve insan onuru:** Günümüzde yukarıdaki unsurlara kamusal estetik (örneğin, bir sokaktaki evlerin belli bir renge boyanması kararı), ve insan onurunun korunması da kamu düzeni kavramı içinde mütalaa edilmesi gerektiği ifade edilmektedir.
- 3) **Genel Sağlık:** Toplumun bulaşıcı ve yaygın hastalıklardan uzak tutulmasını ifade eder. Bireylerin tek tek hastalıklardan arındırılması anlamındaki sağlık kamu hizmetiyle karıştırılmamalıdır. Lokantadaki yiyeceklerin sağlık koşullarına uygunluğunun denetlenmesi, suların, her türlü yiyecek ve içecek maddelerinin denetimi, salgın hastalıkların önlenmesi için öngörülen önlemler.

**CEVAP: D**

6. DANISTAY İLK DERECE BAKTIĞI DAVA KONULARI  
Cumhurbaşkanı kararlarına.Cumhurbaşkanınca çıkarılan Cumhurbaşkanlığı kararları dışındaki düzenleyici işlemlere, Bakanlıklar ile kamu kuruluşları veya kamu kurumu niteliğindeki meslek kuruluşlarınınca çıkarılan ve ülke çapında uygulanacak düzenleyici işlemlere,  
Danıştay İdari Dairesince veya İdari İşler Kurulunca verilen kararlar üzerine uygulanan eylem ve işlemlere,  
Birden çok idare veya vergi mahkemesinin yetki alanına giren işlere,  
Danıştay Yüksek Disiplin Kurulu kararları ile bu Kurulunun görev alanı ile ilgili Danıştay Başkanlığı işlemlerine, Karşı açılacak iptal ve tam yargı davaları ile tahkim yolu öngörülmemen kamu hizmetleri ile ilgili imtiyaz şartlaşma ve sözleşmelerinden doğan idari davaları karara bağlar

Danıştay, belediyeler ile il özel idarelerinin seçimle gelen organlarının organlık sıfatlarını kaybetmeleri hakkındaki istemleri inceler ve karara bağlar.

**CEVAP: C**

7. Kamu hizmetlerine egemen olan temel ilkeleri şu şekilde sıralayabiliriz;  
a) Süreklilik ve Düzenlilik,  
b) Değişkenlik ve Uyarılma,  
c) Nesnellik ve Eşitlik,  
d) Bedelsizlik.

Süreklilik (Kesintisizlik) ve Düzenlilik: Kamu hizmeti ile kamunun gereksinimleri karşılanır ve kamu yararı gerçekleştirilir. Bu sebeple yürütülen kamu hizmetinin sürekli (kesintisiz) ve düzenli olması gerekir. Buna örnek uygulamalar; kamu personeli için görev yasağı, istifa eden memurun 1 ay içinde yeni memur veya vekil atanıncaya kadar görevini sürdürmesi verilebilir.

**CEVAP: A**

8. 1924 Anayasasında ve 1961 Anayasasının ilk şeklinde mevcut olmayan kanun hükmünde kararname (KHK), bu Anayasada 1971 yılında, Anayasa değişikliği ile hukuğumuza girmiştir. TBMM, Bakanlar Kuruluna (Kanun hükmünde kararname) çıkarma yetkisi verebilir KHK, daha farklı bir biçimde, 1876 Kanun-u Esası'sinde de yer almıştır. Bakanlar Kuruluna kanun hükmünde kararname çıkarma yetkisi veren 1982 Anayasasına göre yetki kanununda KHK'nin amacı, kapsamı, yetkinin kullanım süresi ve yetki süresi içinde birden çok kararname çıkarılıp çıkarılmayacağı gösterilmesi zorunludur (Anayasa md. 91/2). Bakanlar Kuruluna kanun hükmünde kararname çıkarma yetkisi veren 1982 Anayasasına göre yetki kanununda, Kararname ile yürürlükten kaldırılacak kanunlar gösterilmesi zorunluluğu yoktur.

**CEVAP: A**

9. 2577 sayılı İdari Yargılama Usul Kanununa göre idari yargıda davalar tekemmül ettiği tarihten itibaren en geç 6 AY İÇİNDE KARARA BAĞLAR.

**CEVAP: B**

10. Bilinçli taksirde netice öngörülür, fakat istenmez. Bilinçli taksirde, taksirli suçun cezası artırılır. Yani bilinçli taksir cezayı hafifletici değil, ağırlaştırıcı nedendir. Taksirle işlenen suçtan dolayı verilecek olan ceza zararın ağırlığına göre değil, failin kusuruna göre belirlenir (TCK m.22.4). Yani hakim alt ve üst sınır arasındaki temel cezayı belirlerken failin kusurunun derecesini göz önünde bulundurur. Taksirde netice istenmez. Çünkü netice istenirse kasttan söz edilir. Buna karşılık taksirde hareket istenir. Çünkü hareket istenmezse, kusursuzluk söz

## HUKUK / ÇÖZÜMLERİ

konusu olur ve herhangi bir suç oluşmaz. Örneğin esen aşırı rüzgarın etkisiyle balkondan başkasının üzerine düşen kişi, taksirle yaralama suçundan sorumlu olmaz. Bu örnekte taksir değil, mücbir sebep vardır.

**CEVAP: B**

11. Haksız tahrik hukuka uygunluk nedeni değil, kusurluluğu azaltan nedendir. Dolayısıyla, haksız tahrik ceza sorumluluğunu ortadan kaldıran değil, ceza sorumluluğunu azaltan nedendir. Bu nedenle haksız tahrikte faile ceza verilir, sadece ceza indirilir. Tahrik edici fiil ile tepki olarak işlenen suç arasında orantı bulunması gerekmez. Örneğin kendisine hakaret eden kişiyi döven kimse haksız tahrikten yararlanabilir. Orantı şartı, haksız tahrikte değil, meşru savunma ve diğer hukuka uygunluk nedenlerinde aranır. Çünkü hukuka uygunluk nedenlerinde faile ceza verilmez. Ağır - hafif tahrik ayırımı, eski TCK'da bulunan bir ayırım olup, yeni TCK'da bulunmamaktadır. TCK'da tek tip haksız tahrik kurumuna yer verilmiştir. Haksız tahrikte tahrik edici fiilin suç olması gerekmez, hukuka aykırı olması yeterlidir.

**CEVAP: D**

12. TCK'nın 67/2. maddesine göre, "Bir suçla ilgili olarak; a) Şüpheli veya sanıklardan birinin savcı huzurunda ifadesinin alınması veya sorguya çekilmesi, b) Şüpheli veya sanıklardan biri hakkında tutuklama kararının verilmesi, c) Suçla ilgili olarak iddianame düzenlenmesi, d) Sanıklardan bir kısmı hakkında da olsa, mahkûmiyet kararı verilmesi, Halinde, dava zamanaşımı kesilir". Şüphelinin kolluk görevlileri tarafından yakalanması dava zamanaşımını kesen nedenlerden biri değildir.

**CEVAP: E**

13. Türkiye'de işlenen suçlarda: (1) Genel yetkili mahkeme, suçun işlendiği yer mahkemesidir. (2) Suçun işlendiği yer belli değilse, şüpheli veya sanığın yakalandığı yer mahkemesi yetkilidir. (3) Şüpheli veya sanık yakalanmamışsa, yerleşim yeri mahkemesi yetkilidir. (4) Şüpheli veya sanığın Türkiye'de yerleşim yeri yoksa, Türkiye'de en son adresinin bulunduğu yer mahkemesi yetkilidir. (5) Mahkemenin bu suretle de belirlenmesi olanağı yoksa, ilk usul işleminin yapıldığı yer mahkemesi yetkilidir. "Yargıtay'ın belirlediği yer", Türkiye'de işlenen suçlarda değil, yabancı ülkede işlenip de Türkiye'de kovuşturulması gereken suçlarda yetki kuralları belirlenirken ölçüt olarak kullanılmaktadır.

**CEVAP: A**

14. Kanun yollarına başvurabilecek kişiler şunlardır: (1) Cumhuriyet savcısı, (2) Şüpheli veya sanık, (3) Katılan, katılma isteği karara bağlanmamış, reddedilmiş veya duruşmadan haberdar edilmemiş ancak katılan sıfatını alabilecek surette suçtan zarar görmüş bulunanlar, (4) Avukat (müdafî veya vekil), (5) Şüpheli veya sanığın

yasal temsilcisi, (6) Şüpheli veya sanığın eşi. Dolayısıyla sanık, sanığın eşi, katılan ve sanığın yasal temsilcisi temyiz yoluna başvurabilir. Buna karşılık tanık temyiz yoluna başvuramaz.

**CEVAP: C**

15. Beraat, düşme, davanın reddi ve ceza verilmesine yer olmadığı kararları hüküm (son karar) sayılır ve bunlara karşı itiraz değil, istinaf (ve temyiz) yoluna başvurulabilir. İddianamenin iadesi kararı ise bir hüküm değildir. İddianamenin iadesi kararına karşı Cumhuriyet savcısı itiraz kanun yoluna başvurabilir. (CMK m.174/5)

**CEVAP: D**

16. Medeni Kanununun 2. maddesinde düzenlenen dürüstlük kuralı, kanun koyucunun herkesten beklediği bir davranış biçimidir. Söz konusu davranış biçiminin belirlenmesinde dürüst, makul ve orta zekalı bir kişinin aynı şartlar altında sergileyeceği standart bir davranış dikkate alınır. Dürüstlük kuralı hakların kullanılmasında ve borçların ifasında, ayrıca bu iki durum kapsamına giren, kanunların yorumlanmasında ve uygulanmasında, hukuki işlemlerde taraf irade beyanlarının yorumlanmasında, yan yükümlülüklerin belirlenmesinde, sözleşme öncesi görüşmelerde, kanuna karşı hilenin araştırılmasında gibi durumlarda uygulanır. Ancak, hakların kazanılmasında dürüstlük kuralı uygulanmaz.

**CEVAP: D**

17. MK m.32'ye göre, "Ölüm tehlikesi içinde kaybolan veya kendisinden uzun süredir haber alınamayan bir kimse hakkında ölümü hakkında kuvvetli olasılık varsa, hakları bu ölüme bağlı olanların başvurusu üzerine mahkeme bu kişinin gaipliğine karar verebilir." Bu düzenleme kapsamında gaiplik kararının verilebilmesi için kişinin ölüme kesin gözüyle bakılmasına gerek olmayıp, ölüm hakkında kuvvetli olasılık bulunması yeterlidir.

**CEVAP: B**

18. Kısıtlanması için yeterli sebep bulunmamakla beraber korunması bakımından fiil ehliyetinin sınırlandırılması gerekli görülen ergin bir kişiye aşağıdaki işlerde görüşü alınmak üzere bir yasal danışman atanır:

1. Dava açma ve sulh olma,
2. Taşınmazların alımı satımı ve taşınmazlar üzerinde rehin ve başka bir aynî hak kurulması,
3. Kıymetli evrak alım satımı ve rehnedilmesi,
4. Ödünç verme ve alma,
5. Ana parayı alma,
6. Bağışlama
7. Kambiyo taahhüdü altına girme,
8. Kefil olma,
9. Olağan yönetim sınırları dışında kalan yapı işleri.

Kendisine yasal danışman atamış bulunan ergin kişinin fiil ehliyeti yukarıda sayılan işlemler bakımından sınırlandırılmıştır; zira o, bu işlemleri yapmadan önce yasal danışmanının görüşünü almak zorundadır; onun olumlu görüşünü almadan yaptığı işlemler tek taraflı bağlamazlık yaptırımına tâbidir; yani bunlarla karşı taraf bağlı ise

## HUKUK / ÇÖZÜMLERİ

de, kendisine yasal danışman atanmış bulunan sınırlı ehliyetli kişi bağlı değildir. Buna karşılık kira sözleşmesi yapma kanunda sayılmadığından, sınırlı ehliyetliler tek başına geçerli olarak kira sözleşmesi yapabilirler.

**CEVAP: D**

19. Tapu siciline hakim olan ilkeler, her taşınmaz için ayrı sayfa açılması ilkesi, tescil ilkesi, sebebe bağlılık ilkesi, tapuya güven ilkesi ve devletin kusursuz sorumluluğu ilkesi olarak sıralanabilir. Bunun yanı sıra tapuya hakim olan ilkelerden biri de, aleniyet ilkesidir. Zira tapu sicili ilgili olduğunu kanıtlayan herkes tarafından incelenebilir.

**CEVAP: A**

20. Önceki zilyedin elinden elinden rızası dışında çıkmış olan veya çıkış şekli ne olursa olsun zilyetliği kötüniyetle kazanılmış olan taşınır malların önceki iyiniyetli zilyede geri verilmesi için açılan davaya taşınır davası denir. Taşınır davasını aynı hak iddia eden zilyetler açabileceği gibi, kişisel hak iddia eden zilyetler de açabilir. Taşınır davasında davacı, mala önceden zilyet olduğunu ispatlamak ve hali hazır zilyedin zilyetlik karinesini çürütmek zorundadır.

**CEVAP: D**

21. Sözlü vasiyetname istisnai bir vasiyet türü olup, mirasbırakan, ancak yakın ölüm tehlikesi, ulaşımın kesilmesi, hastalık, savaş gibi olağanüstü durumlar yüzünden resmi veya el yazılı vasiyetname yapamıyorsa sözlü vasiyet yoluna başvurabilir. Bu nedenle, mirasbırakan için sonradan diğer şekillerde vasiyetname yapma olanağı doğarsa, bu tarihin üzerinden bir ay geçince sözlü vasiyet hükümden düşer.

**CEVAP: C**

22. 6098 sayılı Türk Borçlar Kanununa göre, genel işlem koşulları, bir sözleşme yapılırken düzenleyenin, ileride çok sayıdaki benzer sözleşmede kullanmak amacıyla, önceden, tek başına hazırlayarak karşı tarafa sunduğu sözleşme hükümleridir. Bu koşulların, sözleşme metninde veya ekinde yer alması, kapsamı, yazı türü ve şekli, nitelendirmede önem taşımaz.

Aynı amaçla düzenlenen sözleşmelerin metinlerinin özdeş olmaması, bu sözleşmelerin içerdiği hükümlerin, genel işlem koşulu sayılmasını engellemez.

Genel işlem koşulları içeren sözleşmeye veya ayrı bir sözleşmeye konulan bu koşulların her birinin tartışılarak kabul edildiğine ilişkin kayıtlar, tek başına, onları genel işlem koşulu olmaktan çıkarmaz.

Genel işlem koşullarıyla ilgili hükümler, sundukları hizmetleri kanun veya yetkili makamlar tarafından verilen izinle yürütmekte olan kişi ve kuruluşların hazırladıkları sözleşmelere de, niteliklerine bakılmaksızın uygulanır.

Karşı tarafın menfaatine aykırı genel işlem koşullarının sözleşmenin kapsamına girmesi, sözleşmenin yapıl-

ması sırasında düzenleyenin karşı tarafa, bu koşulların varlığı hakkında açıkça bilgi verip, bunların içeriğini öğrenme imkânı sağlamasına ve karşı tarafın da bu koşulları kabul etmesine bağlıdır. Aksi takdirde, genel işlem koşulları yazılmamış sayılır.

Sözleşmenin niteliğine ve işin özelliğine yabancı olan genel işlem koşulları da yazılmamış sayılır. Sözleşmenin yazılmamış sayılan genel işlem koşulları dışındaki hükümleri geçerliliğini korur. Bu durumda düzenleyen, yazılmamış sayılan koşullar olmasaydı diğer hükümlerle sözleşmeyi yapmayacak olduğunu ileri süremez.

Genel işlem koşullarının bulunduğu bir sözleşmede veya ayrı bir sözleşmede yer alan ve düzenleyene tek yanlı olarak karşı taraf aleyhine genel işlem koşulları içeren sözleşmenin bir hükmünü değiştirme ya da yeni düzenleme getirme yetkisi veren kayıtlar yazılmamış sayılır.

Genel işlem koşullarına, dürüstlük kurallarına aykırı olarak, karşı tarafın aleyhine veya onun durumunu ağırlaştırıcı nitelikte hükümler konulamaz.

**CEVAP: C**

23. 6098 Sayılı Türk Borçlar Kanununa göre, bir sözleşmede karşılıklı edimler arasında açık bir oransızlık varsa, bu oransızlık, zarar görenin zor durumda kalmasından veya düşüncesizliğinden ya da deneyimsizliğinden yararlanılmak suretiyle gerçekleştirildiği takdirde, zarar gören, durumun özelliğine göre ya sözleşme ile bağlı olmadığını diğer tarafa bildirerek ediminin geri verilmesini ya da sözleşmeye bağlı kalarak edimler arasındaki oransızlığın giderilmesini isteyebilir.

Zarar gören bu hakkını, düşüncesizlik veya deneyimsizliğini öğrendiği; zor durumda kalmada ise, bu durumun ortadan kalktığı tarihten başlayarak bir yıl ve her hâlde sözleşmenin kurulduğu tarihten başlayarak beş yıl içinde kullanabilir.

**CEVAP: C**

24. Adam çalıştıran, çalışanın, kendisine verilen işin yapılması sırasında başkalarına verdiği zararı gidermekle yükümlüdür.

Adam çalıştıran, çalışanını seçerken, işiyle ilgili talimat verirken, gözetim ve denetimde bulunurken, zararın doğmasını engellemek için gerekli özeni gösterdiğini ispat ederse, sorumlu olmaz.

Bir işletmede adam çalıştıran, işletmenin çalışma düzeninin zararın doğmasını önlemeye elverişli olduğunu ispat etmedikçe, o işletmenin faaliyetleri dolayısıyla sebep olunan zararı gidermekle yükümlüdür.

Adam çalıştıran, ödediği tazminat için, zarar veren çalışana, ancak onun bizzat sorumlu olduğu ölçüde rücu hakkına sahiptir.

### CEVAP: E

25. Kendi adına sözleşme yapan kişi, sözleşmeye üçüncü kişi yararına bir edim yükümlülüğü koydurmuşsa, edimin üçüncü kişiye ifa edilmesini isteyebilir.

Üçüncü kişi veya üçüncü kişiye halef olanlar da, tarafların amacına veya örf ve âdete uygun düştüğü takdirde edimin ifasını isteyebilirler. Bu durumda, üçüncü kişi veya ona halef olanlar bu hakkı kullanmak istediklerini borçluya bildirdikten sonra, alacaklı borçluyu ibra edemeyeceği gibi, borcun nitelik ve kapsamını da değiştiremez.

### Sorumluluk sigortalarında

Başkasını çalıştıran kişi, çalıştırdığı kişiye karşı hukuki sorumluluğunu güvence altına almak üzere sigorta yaptırmışsa, sigortadan doğan haklar doğrudan doğruya çalışana ait olur.

Ancak, çalışana ödenecek sigorta tazminatı, genel hükümlere göre ödenecek tazminattan indirilir.

Diğer hukuki sorumluluk sigortalarına ilişkin kanun hükümleri saklıdır.

### CEVAP: C

26. Yenileme ,yeni bir borçla mevcut bir borcun sona erdirilmesi, ancak tarafların bu yöndeki açık iradesi ile olur. Özellikle mevcut borç için kambyo taahhüdünde bulunulması veya yeni bir alacak senedi ya da yeni bir kefalet senedi düzenlenmesi, tarafların açık yenileme iradeleri olmadıkça yenileme sayılmaz. Ancak mevcut bir borç için ipotekli borç senedi veya ipotekli irat senedi verilmesi aksi taraflarca açıkca kararlaştırılmadıkça yenileme sayılır.

Cari hesaplarda

Çeşitli kalemlerin bir cari hesaba sadece kaydedilmiş olması, borcun yenilenmiş olduğu anlamına gelmez.

Ancak, hesabın kesilmiş ve hesap sonucu diğer tarafça kabul edilmiş olması durumunda, borç yenilenmiş olur.

Kalemlerden birinin güvencesi varsa, aksi kararlaştırılmadıkça, hesap kesilip sonucun kabul edilmiş olması, güvenceyi sona erdirmez.

### CEVAP: B

27. Bir borcun veya taraflardan birine düşen herhangi bir yükümlülüğün sözleşmenin kurulmasından başlayarak belli bir sürenin sonunda ifası gerekiyorsa, ifa zamanı aşağıdaki biçimde belirlenir:

1. Gün olarak belirlenmiş süre, sözleşmenin kurulduğu

gün sayılmaksızın, bu sürenin son günü dolmuş olur. Sekiz veya onbeş gün olarak belirlenmiş süre ise, bir veya iki haftayı değil, tam sekiz veya onbeş günü ifade eder.

2. Hafta olarak belirlenmiş süre, son haftanın sözleşmenin kurulduğu güne ismen uyan gününde dolmuş olur.

3. Ay olarak veya yıl, yarıyıl ve yılın dörtte biri gibi birden çok ayı içeren bir zaman olarak belirlenmiş süre, sözleşmenin kurulduğu gün ayın kaçınıcı günü ise, son ayın bunu karşılayan gününde dolmuş olur. Son ayda bunu karşılayan gün yoksa süre, bu ayın son günü dolmuş sayılır.

Borcun ifası için bir ayın başlangıcı veya sonu belirlenmişse, bundan ayın birinci ve sonuncu günü; ayın ortası belirlenmişse, bundan da ayın onbeşinci günü anlaşılır. Borcun ifası için gün belirtilmeksizin sadece ay belirlenmişse, bundan o ayın son günü anlaşılır

### CEVAP: B

28. Sermayenin en az onda birini, halka açık şirketlerde yirmide birini oluşturan pay sahipleri, yönetim kurulundan, yazılı olarak gerektirici sebepleri ve gündemi belirterek, genel kurulu toplantıya çağırmasını veya genel kurul zaten toplanacak ise, karara bağlanmasını istedikleri konuları gündeme koymasını isteyebilirler. Esas sözleşmeyle, çağrı hakkı daha az sayıda paya sahip pay sahiplerine tanınabilir.

Gündeme madde konulması istemi, çağrı ilanının Türkiye Ticaret Sicili Gazetesinde yayımlanmasına ilişkin ilan ücretinin yatırılması tarihinden önce yönetim kuruluna ulaşmış olmalıdır.

Çağrı ve gündeme madde konulması istemi noter aracılığıyla yapılır.

Yönetim kurulu çağrıyı kabul ettiği takdirde, genel kurul en geç kırkbeş gün içinde yapılacak şekilde toplantıya çağrılır; aksi hâlde çağrı istem sahiplerince yapılır.

Finansal tabloların müzakeresi ve buna bağlı konular, sermayenin onda birine, halka açık şirketlerde yirmide birine sahip pay sahiplerinin istemi üzerine, genel kurulun bir karar almasına gerek olmaksızın, toplantı başkanının kararıyla bir ay sonraya bırakılır.

Azlığın istemiyle bir defa ertelendikten sonra finansal tabloların müzakeresinin tekrar geri bırakılmasının istenebilmesi, finansal tabloların itiraza uğrayan ve tutanağa geçmiş bulunan noktaları hakkında, ilgililer tarafından, dürüst hesap verme ölçüsü ilkeleri uyarınca cevap verilmemiş olması şarttır.

### CEVAP: E

29. İbra kararının varlığı durumunda, ibra kararına olumsuz oy verip muhalif şerhi düşenler ibra kararına rağmen dava açabilirler. Yine aynı şekilde ibra kararı alınsa dahi zarar gören alacaklılar da dava açabilirler. İbra kararının



varlığı bütün davacıların dava hakkını ortadan kaldırmaz. Şirket genel kurulunun, sorumluluktan ibraya ilişkin kararı, ibranın kapsadığı açıklanan maddi olaylara ilişkin olarak, şirketin, ibraya olumlu oy veren ve ibra kararını bilerek payı iktisap etmiş olan pay sahiplerinin dava hakkını kaldırır. Diğer pay sahiplerinin dava hakları ibra tarihinden itibaren altı ay geçmesiyle düşer. Kurucuların, yönetim kurulu üyelerinin, denetçilerin, şirketin kuruluşundan ve sermaye artırımından doğan sorumlulukları, şirketin tescilli tarihinden itibaren dört yıl geçmedikçe sulh ve ibra yoluyla kaldırılamaz. Bu sürenin geçmesinden sonra da sulh ve ibra ancak genel kurulun onayıyla geçerlilik kazanır. Bununla beraber, esas sermayenin onda birini, halka açık şirketlerde yirmide birini temsil eden pay sahipleri sulh ve ibranın onaylanmasına karşı iseler, sulh ve ibra genel kurulca onaylanmaz. Sorumlu olanlara karşı tazminat istemek hakkı, davacının zararı ve sorumluyu öğrendiği tarihten itibaren iki ve her hâlde zararı doğuran fiilin meydana geldiği günden itibaren beş yıl geçmekle zamanaşımına uğrar. Şu kadar ki, bu fiil cezayı gerektirip, Türk Ceza Kanununa göre daha uzun dava zamanaşımına tabi bulunuyorsa, tazminat davasına da bu zamanaşımı uygulanır

**CEVAP: E**

30. Poliçe vadeye kadar hamil veya poliçeyi elinde bulunduran herkes tarafından muhatabın yerleşim yerinde onun kabulüne arzolanabilir.

Kabul beyanı poliçe üzerine yazılır ve "kabul edilmiştir" veya buna eş anlamlı başka bir ibareyle ifade edilir ve muhatap tarafından imzalanır. Muhatabın, poliçenin ön yüzüne yalnız imzasını koyması kabul hükmündedir. Muhatap, poliçeyi kabul etmekle bedelini vadede ödemeyi taahhüt etmiş olur.

Bununla beraber, muhatap hamile veya poliçede imzası bulunan bir kişiye poliçeyi kabul ettiğini yazı ile bildirmişse, bunlara karşı kabul beyanı çerçevesinde sorumlu olur.

**CEVAP: C**

31. Yeni çek kanuna göre , ileri tarihli çeklerde ,çekin ibraz süresi çek üzerinde yazan keşide tarihine göre belirlenir. Bir çek, düzenlendiği yerde ödenecekse ibraz süresi on gündür. İbraz süresi,çekte yazılı olan düzenlenme tarihinin ertesi günü başlar.

İleri keşide tarihli çeklerin, bu çekler ister eski tip çekler olsun isterse yeni tip tacir ve tacir olmayan çekler olsunlar, 31.12.2017 tarihine kadar keşide tarihinden önce muhatap bankaya ibrazı yasaklanmıştır. Fakat 01.01.2017 tarihinden itibaren yeni tip tacir olan ve tacir olmayan çeklerin üzerinde yazılı bulunan keşide tarihinden önce ibrazında karşılığının kısmen veya tamamen bulunmaması durumunda karşılıksız işlemine tabi tutulmayacağı, bu çekler ile ilgili kanuni takip yapılamayacağı ve bu tür çekler için kanuni takip yapılabilmesi için keşide tarihine göre hesaplanacak ibraz süresi içerisinde yeniden bankaya ibraz edilerek karşılıksız işlemine tabi tutulması gerektiği belirtilmiştir.

**CEVAP: D**

32. Tarafların tacir olup olmadıklarına bakılmaksızın;
- a) Türk Ticaret Kanununda ,
- b) Türk Medenî Kanununun, rehin karşılığında ödünç

verme işi ile uğraşanlar hakkındaki 962 ilâ 969 uncu maddelerinde,

- c) 11/1/2011 tarihli ve 6098 sayılı Türk Borçlar Kanununun malvarlığının veya işletmenin devralınması ile işletmelerin birleşmesi ve şekil değiştirmesi hakkındaki 202 ve 203, rekabet yasağına ilişkin 444 ve 447, yayın sözleşmesine dair 487 ilâ 501, kredi mektubu ve kredi emrini düzenleyen 515 ilâ 519, komisyon sözleşmesine ilişkin 532 ilâ 545, ticari temsilciler, ticari vekiller ve diğer tacir yardımcılar için öngörülmuş bulunan 547 ilâ 554, havale hakkındaki 555 ilâ 560, saklama sözleşmelerini düzenleyen 561 ilâ 580 inci maddelerinde,
- d) Fikrî mülkiyet hukukuna dair mevzuatta,
- e) Borsa, sergi, panayır ve pazarlar ile antrepo ve ticarete özgü diğer yerlere ilişkin özel hükümlerde,
- f) Bankalara, diğer kredi kuruluşlarına, finansal kurumlara ve ödünç para verme işlerine ilişkin düzenlemelerde, öngörülen hususlardan doğan hukuk davaları ticari dava sayılır. Ancak, herhangi bir ticari işletmeyi ilgilendirmeyen havale, vedia ve fikir ve sanat eserlerine ilişkin haklardan doğan davalar bundan istisnadır.
- (2) Ticari davalarda da deliller ile bunların sunulması 18/6/1927 tarihli ve 1086 sayılı Hukuk Usulü Muhakemeleri Kanunu hükümlerine tabidir.

Ticari davaların görüleceği mahkemeler

Aksine hüküm bulunmadıkça, dava olunan şeyin değerine veya tutarına bakılmaksızın asliye ticaret mahkemesi tüm ticari davalara bakmakla görevlidir.

**CEVAP: D**

33. Ticaret siciline tescil, kural olarak istem üzerine yapılır. Resen veya yetkili kurum veya kuruluşun bildirmesi üzerine yapılacak tescillere ilişkin hükümler saklıdır. Harca tabi işlerde, tescil anının saptanmasında harç makbuzunun tarihi belirleyicidir.

Tescil istemi ilgililer, temsilcileri veya hukuki halefleri tarafından yetkili sicil müdürlüğüne yapılır.

Bir hususun tescilini istemeye birden çok kimse zorunlu ve yetkili olduğu takdirde, kanunda aksine hüküm bulunmadıkça, bunlardan birinin talebi üzerine yapılan tescil tümü tarafından istenmiş sayılır.

Sicil müdürü tescil için aranan kanuni şartların var olup olmadığını incelemekle yükümlüdür.

Tüzel kişilerin tescilinde, özellikle şirket sözleşmesinin, emredici hükümlere aykırı olup olmadığı ve söz konusu sözleşmenin kanunun bulunmasını zorunluluk olarak öngördüğü hükümleri içerip içermediği incelenir.

Tescil edilecek hususların gerçeği tam olarak yansıtılmaları, üçüncü kişilerde yanlış izlenim yaratacak nitelik taşımamaları ve kamu düzenine aykırı olmamaları şarttır. Çözümü bir mahkeme kararına bağlı bulunan veya sicil müdürü tarafından kesin olarak tescilinde duraksanan hususlar, ilgililerin istemi üzerine geçici olarak tescil



olunur. Ancak, ilgililer üç ay içinde mahkemeye başvurduklarını veya aralarında anlaşıklarını ispat etmezlerse geçici tescil resen silinir. Mahkemeye başvurulduğu takdirde kesinleşmiş olan hükmün sonucuna göre işlem yapılır.

Tescil kaydı ile ilan edilen durum arasında aykırılık bulunması hâlinde, tescil edilmiş olan gerçek durumu bildikleri ispat edilmediği sürece, üçüncü kişilerin ilan edilen duruma güvenleri korunur.

Ticaret sicili kayıtları nerede bulunurlarsa bulunsunlar, üçüncü kişiler hakkında, tescilin Türkiye Ticaret Sicili Gazetesinde ilan edildiği; ilanının tamamı aynı nüshada yayımlanmamış ise, son kısmının yayımlandığı günü izleyen iş gününden itibaren hukuki sonuçlarını doğurur. Bu günler, tescilin ilanı tarihinden itibaren işlemeye başlayacak olan sürelerle de başlangıç olur.

**CEVAP: D**

34. 1- Başvuru harcı: Takip talebinde bulunurken alınan maktu bir harçtır ve ilamlı, ilamsız bütün takiplerde alınır.
- 2- Peşin harç: İlamsız icra takip talebinde bulunan alacaklıdan, takip miktarının üzerinden nispi olarak alınan harçtır.
- 3- Tahsil harcı: Takip sonunda icra takibinin aşamalarına göre kademeli olarak alınan harçtır. Vazgeçme halinde hangi aşamada ise yarısı olarak alınır, ancak mal satılıp paraya çevrilmesi halinde bu durum uygulanmaz.
- 4- Cezaevi harcı: İcra takibinin sonunda nispi olarak alacaklıdan tahsil edilir.
- 5- Yenileme harcı: İcra dosyasının takipsizlik sonucu düşmesi ile yenilendiği takdirde alınan harçtır.
- 6- İcranın yerine getirilmesi harcı: Konusu paradan başka bir şey olan ilamların icrasında takip sonunda maktu olarak alınır.

**CEVAP: C**

35. İhalenin feshi talep edildiğinde mahkeme 20 günü geçmemek üzere bir duruşma günü verir ve taraflar gelmese bile kararını verir. İşin esastan reddedilmesi halinde talep eden ihale bedelinin %10'u oranında para cezasına mahkum edilir.

İhalenin feshi İcra Mahkemesinden şikayet yoluyla istenir. Yetkili mahkeme satışı gerçekleştiren icra dairesinin bağlı bulunduğu icra mahkemesidir. İhalenin feshi talebinde bulunulurken görevsiz veya yetkisiz mahkemenin talep edilmesi halinde, Mahkeme 10 gün içinde görevsizlik veya yetkisizlik kararı verir ve bu karar kesin karardır.

İhalenin Feshini İsteyebilecekler;

- 1- Satış isteyen alacaklı
- 2- Borçlu
- 3- Pey sürerek ihaleye katılanlar
- 4- Tapu sicilindeki ilgililer

**CEVAP: E**

36. 1- İflas kararı verme anı gün, saat, dakika olarak kaydedilir.
- 2- İflas kararı verilmesiyle iflas açılmış olur.
- 3- İflas kararı tebliğinden itibaren 10 gün içinde temyiz edilebilir.
- 4- İflas kararının hüküm ve sonuçlarını meydana getirmesi için kesinleşmesi gerekmez. Ancak kesinleşmeden iki işlem yapılamaz;
- \* 2.Alacaklılar toplantısı yapılamaz.
- \* Masa malları satılamaz.
- 5- İflasa karar verilmesinden sonra bu davadan feragat edilemez.(Feragat normalde hüküm kesinleşinceye kadar)

**CEVAP: C**

37. İflas idaresinin tüzel kişiliği bulunmaz ve TCK anlamında memur sayılırlar. Her türlü kurum ve kuruluş ile muhabere edebilme yetkileri bulunur. Kararlarını çoğunluk ile alırlar. Üyelerden hiçbiri toplantıya katılmaz ise iflas müdürü onlar adına karar verir. Üyelerden biri veya ikisi toplantıya iştirak etmez ise, toplantıya iflas müdürü de katılır ve çoğunluk sağlanmadığı gerekçesiyle karar alınamaz ise iflas müdürünün oyu doğrultusunda karar alınır. İflas idaresinin kararlarına karşı şikayet yoluna başvurulabilir. Bu üyeler kusuru ile verdiği zararlardan dolayı bizzat kendileri sorumludur ve davalar adli yargı da görülür.

**CEVAP: E**

38. İflas idaresi sıra cetvelini düzenlerken uyması gereken iflas hukuku hükümlerine uymamış ise veya alacaklı sadece kendi alacağına verilen sıraya karşı koymak isterse bu yola başvurabilir. Sıra cetvelinin ilan edilmemiş olması, masaya yazdırılmış bir alacağın tümüyle unutulmuş olması, masa alacaklarına da cetvelde yer verilmiş olması, reddedilen bir alacağın ret nedeninin gösterilmemiş olması genel sebep olarak gösterilebilir. Şikayetin süreye tabi olduğu durumlarda sıra cetvelinin ilanından itibaren 7 gün içinde bu yola başvurulabilir.

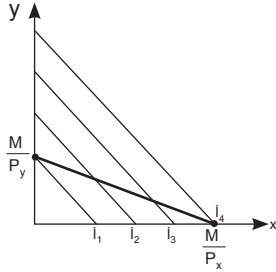
**CEVAP: C**

39. Müflisin teklif ettiği konkordatodur. İflas dışından farkları;
- İflas içi konkordatoda müflise mühlet verilmez.
  - Konkordato komiseri atanmaz. Onun görevini iflas idaresi yürütür.
  - Konkordato teklifi icra mahkemesine değil iflas idaresine yapılır.
  - Konkordato teklifi hakkında 2. alacaklılar toplantısında karar verilir.
  - Konkordatonun tasdikine ilişkin mahkeme kararı ayrıca ilan edilmez. İflasın kaldırıldığıın ilanı bunun yerine geçer.

**CEVAP: E**

## İKTİSAT ÇÖZÜMLER

1. Farksızlık eğrileri doğrusal ise söz konusu mallar tam ikame mallardır. Bu durumda tüketici dengesi incelenirken farksızlık eğrisi ve bütçe doğrusunun eğimleri kıyaslanır. Farksızlık eğrisininin eğimi olan marj. ikame oranı (MRS) bütçe doğrusunun eğiminden büyük ise grafikte bütçe doğrusu farksızlık eğrisine göre yatıkça olacaktır.



Grafikte görüldüğü gibi maximum fayda mevcut bütçe ile  $I_4$  farksızlık eğrisi ile bütçe doğrusunun kesiştiği noktadır. Bu noktada tüketici sadece x malı satın almaktadır. Y malı tüketimi ise sıfırdır.

**CEVAP: C**

2.  $Q(K,L)=(K+L)^{0,5}$  CES üretim fonksiyonunda parantez dışındaki üs olan 0,5 ölçeğe göre getirinin parantez içindeki üsse oranıdır.

$$0,5 = \frac{\text{Ö.G.G}}{1}$$

Ö.G.G = 0,5 < 1 olduğu için ölçeğe göre azalan getiri söz konusudur.

**CEVAP: B**

3. Hükümet birim mal başına 10 TL vergi aldığı anda arz fonksiyonu şöyle değişir.

$$Q^S = 5 + \frac{1}{2}P$$

$$Q_x^S = 5 + \frac{1}{2}(P-10)$$

$$Q_x^S = 5 + \frac{1}{2}P - \frac{10}{2}$$

$$Q_x^S = \frac{1}{2}P \text{ vergiyi de dahil ettiğimiz arz fonksiyonudur.}$$

Vergili durumda denge fiyat ve miktarını bulalım.

$$Q^D = Q_x^S$$

$$45 - 2P = \frac{1}{2}P$$

$$\frac{1}{2}P + 2P = 45$$

$$\frac{5P}{2} = 45$$

$$5P = 90$$

$$P = 18 \text{ TL Denge fiyatı}$$

$$Q = \frac{1}{2}P$$

$$Q = \frac{1}{2} \cdot 18$$

$$Q = 9 \text{ Denge miktarı}$$

Devlet her birim maldan 10 TL vergi aldığına göre devletin vergi geliri  $10 \times 9 = 90$  TL olur.

**CEVAP: C**

4. Tam rekabet piyasasında kısa dönemde;

$$\text{Üretici Rantı} = TR - TVC \rightarrow \text{toplam değişken maliyet}$$

↓  
toplam hasılat

$$T. \text{ Kâr} = TR - TC$$

$$T. \text{ Kâr} = TR - TVC - TFC$$

$$T. \text{ Kâr} = \text{Üretici rantı} - TFC$$

Üretici rantı = Toplam Kâr + TFC dir. Toplam kâr sıfır olduğuna göre üretici rantı toplam sabit maliyet (TFC) kadardır.

**CEVAP: C**

5. Bir malın fiyat tüketim eğrisi pozitif eğimli ise talebin fiyat esnekliği ( $e^d$ ) 1'den küçüktür.  $e^d < 1$  ise satıcı fiyatı %1 düşürdüğünde talep miktarı %1'den az artacağından satıcının geliri azalır.

**CEVAP: B**

6. Gelir Etkisi: Ücretlerdeki artış sonucu bir lüks mal olan boş zaman talebin artması dolayısıyla işgücü arzının azalmasıdır.

İkame Etkisi: Ücretlerdeki artış sonucu daha çok işçinin daha çok çalışmasıdır. Dolayısıyla ücret artışı ikame etkisi ile işgücü arzını artırır.

Eğer Gelir etkisi > ikame etkisi ise ücret artışı sonucu işgücü arzı azalacağından işgücü arz eğrisi negatif eğimlidir.

**CEVAP: D**

7. Teknolojinin gelişmesi arzı artırır. Arz eğrisi sağa kayar denge fiyatı düşer denge miktarı artar.

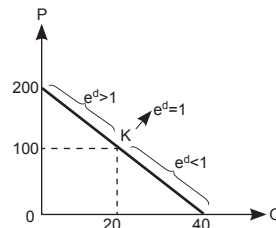
Normal mal için gelirin azalması mala talebi azaltır talep eğrisi sola kayar denge fiyatı ve denge miktarı düşer.

İki olay aynı anda gerçekleşirse Denge fiyatı düşer ancak denge miktarına etki belirsizdir.

**CEVAP: E**

8. Talebin fiyat esnekliği ( $e^d$ ) 1'den büyük ise fiyattaki artış mala yapılan harcamayı azaltır.

$$QD = 40 - \frac{1}{5}P \text{ talep fonksiyonunu grafikte gösterelim.}$$



Bildiğiniz gibi doğrusal bir talep fonksiyonunda orta nokta esnekliği 1'dir. Orta nokta üzerinde ise 100'nin üzerindeki fiyatlarda talebin fiyat esnekliği 1'den büyüktür.

100 – 200 fiyat aralığında  $e^d > 1$  olduğu için fiyat artışları o mala yapılan harcamayı azaltır.

**CEVAP: C**

9. Tekel piyasasında denge koşulu

$$MR = MC \text{ 'dir.}$$

Önce marjinal hasılat fonksiyonunu bulalım;

$$Q = 120 - 2P \text{ ise}$$

$$P = 60 - \frac{1}{2}Q \text{ olur.}$$

$$TR = P \times Q$$

$$TR = (60 - \frac{1}{2}Q)Q$$

$$TR = 60Q - \frac{1}{2}Q^2$$

$$MR = \frac{\Delta TR}{\Delta Q} = 60 - Q$$

$$MC = \frac{\Delta TC}{\Delta Q} \quad TC = 2Q^2 + 160 \text{ olduğuna göre,}$$

$$MC = 4Q \text{ olur.}$$

$$MR = MC$$

$$60 - Q = 4Q$$

$$5Q = 60$$

$$Q = 12$$

$$60 - \frac{1}{2}Q \quad P = 60 - \frac{1}{2}12 \quad P = 54 \text{ olur.}$$

$$\text{Monopolcü güç} = \frac{P - MC}{P}$$

$$MC = 4Q \quad \text{Mon. güç} = \frac{54 - 48}{54}$$

$$MC = 4 \times 12 \quad \text{Mon. güç} = \frac{6}{54}$$

$$MC = 48 \quad = 0,11$$

CEVAP: A

10. Düşük malla gelir arttığında talebi azalan mallardır. Düşük bir malın fiyatı arttığında gelir etkisi ile reel gelir azalır. Mala talep artar. Dolayısıyla gelir etkisi pozitiftir. İkame etkisi ise tüm mallarda olduğu gibi negatiftir. Yani mal fiyatı artarsa ikame etkisi ile mala talep azalır.

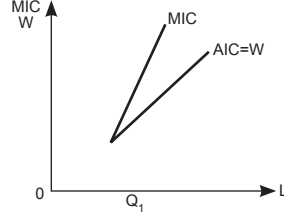
(+)Gelir etkisi > (-) ikame etkisi ise mal fiyatı artarsa mala talep artar.

(+) Gelir etkisi + (-) ikame etkisi = (+) Toplam etki

Dolayısıyla malın fiyatı artınca toplam etki ile mala talep artar. Bu mallara Giffen mal denir. Sadece ikame etkisini yansıtan talep eğrisi "Telafi Edilmiş Talep Eğrisi" dir. İkame etkisi negatif olduğuna göre TETE negatif eğimli olacaktır.

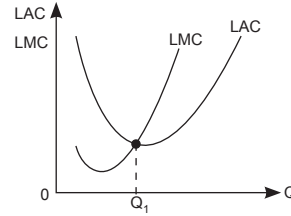
CEVAP: C

11. Emek piyasasında Monopson (tek alıcı) olan firma daha çok işçi çalıştırmak için ücreti artırmak zorundadır ve bu durumda emeğin marjinal faktör maliye ücret haddinden büyüktür.



CEVAP: B

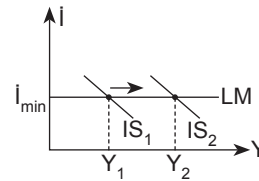
12. Uzun dönem ortalama maliyet (LAC) ve Uzun dönem marjinal Maliyet (LMC) eğrilerini grafikte gösterelim.



Q1 üretim düzeyine kadar LAC negatif eğimlidir ve LMC'den büyüktür.

CEVAP: C

13. Likidite Tuzağında minimum faiz oranında LM eğrisi yatay eksene paraleldir. Dolayısıyla para arzındaki değişimler LM eğrisinin konumunu etkilemez.



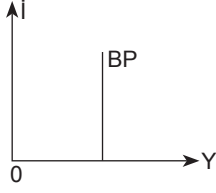
Genişlemeci maliye politikası ile Likidite Tuzağındaki bir ekonomide IS eğrisi sağa kayarsa gelir artar faiz oranı değişmez.

CEVAP: B

14. Fiyatlar genel düzeyindeki artış reel para stoğunu azaltır, faiz oranı artar, yatırımlar azalır.

CEVAP: D

15. Ödemeler dengesi eğrisi (BP) dikey eksende faiz, yatay eksende gelir varken çizilir.



Eğer BP eğrisi grafikteki gibi dikey ise sermaye hareketi faize duyarlıdır.

CEVAP: C

16. GSYİH'yı harcama yöntemi ile hesaplırsak,  
 $GSYİH = C + I + G + (X - M)$

şeklinde olur.

C → Hane halkı tüketim harcamasıdır.

I → Firmaların sabit sermaye yatırımı ve stoklarındaki artıştır.

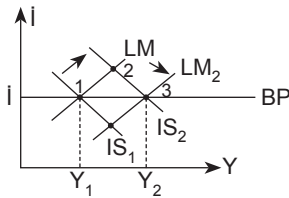
G → Kamu harcaması → Karşılığı olan harcamalardır. Transfer harcamalarını içermez.

X → İhracat

M → İthalat

CEVAP: C

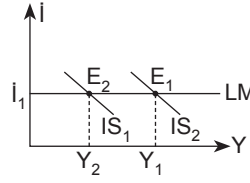
17. Tam sermaye hareketliliği durumunda BP eğrisi yataydır.



Genişlemeci maliye politikası ile IS eğrisi sağa kaydı-  
 ğında faiz artar. Ülkeye döviz girişi olur. Sabit kur siste-  
 minde Merkez bankası kuru sabitlemek için piyasadan  
 döviz alıp ülke parasını bırakır. Para arzı artar LM eğrisi  
 sağa kayar. Grafikte 3 nolu dengede faiz değişmez gelir  
 artar.

CEVAP: A

18. Merkez Bankasının hedefi faiz oranını sabitlemek ise  
 LM eğrisi yatay olur. Kamu harcaması azalışı IS eğrisini  
 sola kaydırır. Gelir azalır.



CEVAP: E

19. Marjinal tüketim eğilimindeki artış harcama çarpanını  
 artırır.

$$\left( k = \frac{1}{1-c} \Rightarrow c \uparrow \Rightarrow k \uparrow \right)$$

harcama çarpanı artınca T. harcama doğrusu dikleşir.  
 IS eğrisi yatıklaşır. IS yatıklaştıkça T. Talep eğrisinde ya-  
 tıklaşır.

CEVAP: D

20. Marjinal tüketim eğilimi (c) = 0,60 ise

$$* \quad k_{TR} = \frac{c}{1-c} = \frac{0,60}{1-0,60} = \frac{0,60}{0,40} = 1,5 \text{ olur.}$$

Transfer harcama artışının gelire etkisi ise;

$$\Delta Y = k_{TR} \cdot \Delta TR \Rightarrow \Delta Y = 1,5 \times 5000 = 7500 \text{ TL gelir artar.}$$

$$* \quad k_T = \frac{-c}{1-c} = \frac{-0,60}{1-0,60} = -1,5$$

Vergi artışının gelire etkisi ise;

$$\Delta Y = k_T \cdot \Delta T_0 \quad \Delta Y = -1,5 \times 5000 = 7500 \text{ TL gelir azalır.}$$

Transfer harcama geliri 7500 artırıyor.

Vergi artışı ise geliri 7500 azaltıyor.

Dolayısıyla gelir değişmez.

CEVAP: C

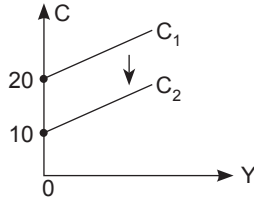
21. Otonom tasarruf ( $S_o$ ), otonom tüketimin ( $C_o$ ) (-) işaretlidir.

$$S_o = - C_o$$

otonom tasarruf arttığında, otonom tüketim azalır. tüketim fonksiyonu aşağı doğru kayar.

Örn:  $S_o = - 20$  iken  $S_o = - 10$  olursa

$C_o = 20$ 'den  $C_o = 10$ 'a düşer.



CEVAP: A

22. Yatırımın faiz esnekliği arttığında IS eğrisi yatıklaşır. Bu durumda para politikası çarpanı artar. Para politikasının etkinliğini artırır.

CEVAP: D

23. A.Okun tarafından geliştirilen "Okun Yasası"na göre, büyüme ile işsizlik arasında ters yönlü bir ilişki vardır.

CEVAP: D

24. I.Fisher, L.Walras ve A.Marshall Neo-Klasik iktisatçılar iken, R.Lucas Yeni Klasik bir iktisatçı, A.Blinder ise Yeni Keynesyen bir iktisatçıdır.

CEVAP: E

25. Baumol-Tobin Para Talebi Modeline göre, kişiler ve firmalar sadece işlem amaçlı para talep ederler. Bu modelde, işlem amaçlı para talebi reel gelirle doğru yönlü, faiz oranıyla ters yönlü değişmekte olup, reel gelir %1 artınca para talebi %1'den daha az artar. Bu nedenle para talebinin gelir esnekliği birden küçüktür, yani para zorunlu bir maldır. Dolayısıyla yüksek gelir düzeyine sahip kişilerin oransal olarak daha az para talep ettikleri sonucuna ulaşılır. Buna "para talebinde ölçek ekonomisi" denir.

CEVAP: C

26. Yeni Klasiklere göre, beklenmeyen politikalar kısa dönemde hem hasılayı hem de fiyatları etkilerken, uzun dönemde sadece fiyatları etkiler. Beklenen politikalar ise, kısa ve uzun dönemde hasılayı etkilemez, sadece fiyatları etkiler. Beklenmeyen bir para arzı artışı kısa dönemde hem hasılayı hem de fiyatları artırırken, uzun dönemde sadece fiyatları artırır.

CEVAP: E

27. Açık piyasa işlemleri, zorunlu karşılık oranı, disponibilita oranı, reeskont oranı, ithalat teminat oranı, ikna yolu, asgari ödeme oranı, zorunlu döviz devir oranı para politikası araçları iken; kamu alımları, transfer harcamaları, vergiler ve borçlanma maliye politikası araçlarıdır.

CEVAP: B

28.  $\Delta M = m_1 \times \Delta B$   $\Delta M$ : Para arzındaki değişme,  $m_1$ : Parasal taban çarpanı,  $\Delta B$ : Parasal tabandaki değişme

$m_1 = (1+c) / (r+e+c)$  c: Nakit tercih oranı, r: Zorunlu karşılık oranı, e: Serbest rezerv oranı

$$m_1 = (1+0,20) / (0,10+0,30+0,20) = 2$$

$$\Delta M = 2 \times 500 = 1000 \text{ TL}$$

CEVAP: B

29. Klasik dış ticaret teorilerinin ekonominin tam istihdamda olduğu varsayılmaktadır.

CEVAP: D

30. D.Ricardo'nun geliştirdiği "Karşılaştırmalı Üstünlükler Teorisi"ne göre, bir ülke her iki malın üretiminde de mutlak üstünlüğe sahip olsa bile hangi malda daha fazla üstünlüğe sahipse, o malın üretiminde uzmanlaşmalı ve o malı ihraç etmelidir. Ricardo'ya göre, iki ülkedeki yurt içi üretim maliyetleri birbirinden farklı olduğu sürece dış ticaret karlıdır.

CEVAP: C

31. "J" eğrisi, devalüasyonun net ihracat üzerindeki önce olumsuz, sonra olumlu etkisini gösteren bir eğridir.

**CEVAP: E**

32. Kliring de takas gibi malın malla değişimine dayanan bir bağlı ticaret türüdür. Ancak kliringde, takastan farklı olarak, karşılıklı olarak hesapları tutmak ve denkleştirmeyi sağlamak üzere, kliring ofisi veya Merkez Bankası gibi aracı kurumlar devreye girer.

**CEVAP: B**

33. Olgunluk (Yüksek Kitlesele Tüketim veya Yüksek Refah Toplumu) aşamasında, kişi başına gelir maksimum olup, ekonomi teknoloji ihraç edebilecek kapasiteye ulaşmaktadır.

**CEVAP: C**

34. Solow Büyüme Modelinde ölçeğe göre sabit getiri varsayımı geçerlidir.

**CEVAP: A**

35. Dengeli büyüme stratejisini savunan Rosenstein – Rodan tarafından geliştirilen "Büyük İtiş Kuramı"na göre, ekonomideki tüm sektörlere toplu ve devamlı yatırımlar yapılarak ekonomik kalkınma gerçekleştirilebilir.

**CEVAP: E**

36. Keynes'in kısa dönemli statik analizini, yatırımların gelir etkisi yanında yatırımların kapasite artırıcı etkisini de dikkate alarak, uzun dönemli dinamik bir analiz haline getiren Harrod – Domar Büyüme Modelinde, denge koşulu gerçekleşen büyüme oranının gerekli büyüme oranına eşit olmasıdır.

**CEVAP: B**

37. Borsa İstanbul A.Ş. 3 Nisan 2013 tarihinde faaliyet izni alarak, borsaları tek çatı altında toplamıştır.

**CEVAP: B**

38. Türkiye'nin 2012 yılı dış ticaret açığı 83,9 milyar dolar olarak gerçekleşmiştir.

**CEVAP: D**

39. TCMB'nin temel amacı, fiyat istikrarını sağlamaktır.

**CEVAP: E**

40. Türkiye ile IMF arasında ilki 1 Ocak 1961 yılında, sonuncusu 1 Ocak 2005 yılında olmak üzere, bugüne kadar toplam 19 adet Stand – by anlaşması imzalanmıştır.

**CEVAP: B**



## MALİYE ÇÖZÜMLER

1. Anarşistler bireycidirler. Otoritenin her türlüüne karşıdır. Anarşistlere göre toplumdaki bütün sınıflar ve bütün imtiyazlar kaldırılmalıdır. Devlet otoritesini güçlendirdiği için sosyalizme karşıdır ve Pazar ekonomisinden yanadırlar. Liberal devlet (minimal devlet) anlayışı özel sektörün gücünü aşan ihtiyaçların devlet tarafından yerine getirilmesi fikrini benimsemiştir. Komünist devlet görüşü, üretimin toplumsal bir olay olduğundan hareket eder ve her çeşit iktisadi faaliyetin devlet tarafından yapılması gerektiğini ileri sürer. Refah devleti görüşü ise özel mülkiyet ve teşebbüse karşı değildir. Devlet özel mülkiyet ve teşebbüsü toplum yararına kullanmak zorundadır. Devlet ekonomide istikrar sağlama, tarım ürünlerini destekleme, herkesi sosyal güvenliğe kavuşturma, ekonomide yeterli bir kalkınma hızını gerçekleştirme, eğitim ve sağlık hizmetlerini geliştirme ve herkesi insan haysiyetine yakışır bir refah düzeyine eriştirmekten sorumludur.

**CEVAP: C**

2. Lindahl, her bireyin kamu malından sağladığı marjinal faydaya göre kamu hizmetlerinin maliyetine katılması gerektiğini ifade etmiştir. Lindahl'e göre bunun sağlanmasının temel koşulu adaletli bir harcama ve vergi sistemidir.

**CEVAP: C**

3. Piyasada tam rekabetin geçerli olmaması, dışsal ekonomiler, ölçek ekonomileri, üretim faktörlerinin coğrafi ve sektörel dağılımındaki dengesizlikler, gelir ve servet dağılımındaki dengesizlikler, tam kamusal mallar ve erdemli mallar, ücret ve fiyat yapışkanlıkları, risk ve belirsizlikler, asimetrik enformasyon ve bilgi eksikliği, negatif eğimli arz ve pozitif eğimli talep eğrisi, ekonomik istikrarsızlık piyasa başarısızlığıdır. Bütçe açıkları ve politik dışsal ekonomiler piyasa başarısızlığı değil devlet başarısızlığı olarak kabul edilmektedir.

**CEVAP: D**

4. İktisadi rasyonalite yaklaşımı, devletin özel sektörde tamamlayıcı bir rol oynaması gerektiği görüşüne dayanmaktadır. İktisadi rasyonalite yaklaşımı üç şekilde incelenir. Kamu ve özel sektör maliyet karşılaştırmasına göre, mal ve hizmetlerin topluma sunulmasında önemli olan topluma olan maliyetidir. Bu durumda devlet faaliyetlerinin sınırı belirlenirken, her bir faaliyetin özel veya kamu kesiminde üretilmesi halinde toplumun yükleneceği maliyetin hesaplanması gerekmektedir.

**CEVAP: C**

5. Klasik maliyecilere göre kamu harcamaları; kamu makamları tarafından toplumsal ihtiyaçları karşılamak üzere belirli usullere uyularak yapılan parasal harcamalardır. Kamu harcamalarının belirli usullere uyularak yapılmasından maksat; devlete iş yapan kişi ve kuruluşlar arasında rekabet yaratmak, kamu hizmetlerinin görülmesinde ucuzluk sağlamaktır. Kamu harcamalarının yapılmasını belirli usullere bağlarsak yöneticileri keyfi davranmaktan kurtarırız. Kamu fonlarının sarfında kayıp ve kaçakları önleriz. Bu durum kamu maliyesinde açıklık ve şeffaflığa neden olur.

**CEVAP: A**

6. Kamu harcamalarının sağladıkları faydaların niteliklerine göre sınıflandırılmasını Cahn ve Plehn yapmıştır. Buna göre kamu harcamaları dört kategoride incelenir. Toplumun bütün fertlerine bölünemez fayda sağlayan kamu harcamaları, belirli bir kesime özel fayda topluma ise sosyal fayda sağlayan kamu harcamaları, sadece belirli kişilere özel fayda sağlayan kamu harcamaları ve teorik olarak kamusal mal olduğu halde uygulamada bazı bireylere özel fayda sağlayan kamu harcamalarıdır. Soruda verilen ifadede ise adalet hizmetlerinin tam kamusal mal olduğu halde bireylere ayrıca özel fayda sağladığından bahsedilmiştir.

**CEVAP: C**

7. Kamu harcamalarının gelir dağılımı üzerindeki etkilerini inceleyebilmek için reel harcamalar transfer harcamaları sınıflandırmasını ele almak gerekir. Reel harcamalar efektif talep düzeyi üzerinde doğrudan doğruya etki yaptıkları için milli gelir ve istihdam düzeyi yükselir. Transfer harcamaları ise gelir dağılımını eşitleme veya eşitsizlikleri arttırma yönünde değiştirirler.

**CEVAP: B**

8. Baraj inşaatı ve etüt proje gideri yatırım harcamasıdır, eğitim harcaması kalkınma carisidir, küçük onarım gideri cari harcamadır. Devletin önceki yıllarda bitmiş bir binayı satın alması ise sermaye teşkili için transfer harcamasıdır.

**CEVAP: D**

9. Bu yaklaşım Pigou ve Dalton'un sosyal refahın artırılması yaklaşımıdır. Yaklaşımına göre kamu harcamalarının marjinal sosyal faydası marjinal sosyal maliyetine eşitleninceye kadar devlet kamu harcamalarını arttırmaya devam edecektir. Bu yaklaşım aynı zamanda marjinalist yaklaşım olarak da ifade edilir.

**CEVAP: B**

10. Transfer harcamalarından yararlananlar yüksek geliri gruplara mensup kişiler ise gelir dağılımındaki eşitsizlikler artar. Devletin sosyal güvenliğin finansmanına katılması az geliri sosyal grupların gelirlerini yükseltir ve gelir eşitsizliklerini azaltır. Tüketime uygulanan sübvansiyonlar az geliri grupların gelirlerini arttırır. Üretime verilen sübvansiyonlardan yararlananlar yüksek gelir gruplarındaki kişiler olduğundan gelir eşitsizlikleri artar. İhracata verilen sübvansiyonlardan yararlananlar genellikle yüksek gelir gruplarındaki kişiler olduklarından kişiler arasındaki gelir eşitsizlikleri artar.

**CEVAP: D**

11. Devlet Demir Yolları, kamu iktisadi teşebbüsüdür. Kamu iktisadi teşebbüslerinin gelirleri mamelek geliridir. Mamelek geliri, kamunun taşınır veya taşınmaz mal ve haklarını işletmesi veya kiraya vermesi karşılığı elde ettiği gelirdir.

**CEVAP: B**

12. Vergi mükellefinin elde ettiği gelir arttıkça, verginin üzerinden hesaplandığı vergi matrahı büyüdükçe, ödenen verginin gelire olan oranı artıyorsa bu vergi artan oranlıdır. Vergilemede artan oranlılık iktisadi dayanağını nihai (marjinal) fayda teorisinden alır. Bu teoriye göre bireylerin gelirleri arttıkça gelirlerinin son biriminin nihai faydası azalır. Bu durum, kullanılabilir ferdi gelirlerin en düşük gelir dilimlerinden yüksek gelir dilimlerine geçmesi halinde belirgin şekilde ortaya çıkar.

**CEVAP: B**

13. Her vergi, vergi yükümlüsünün gelirini, harcamasını veya servetini azaltır. Bu yüzden vergi mükellefinin ödediği vergiyi hissetmemesi gerekir. Kazın tütününü bağırtmadan yolmak veya koyunun yününü meletmeden kırpmak gibi örneklerle de ifade edilebilen bu kavram mali anestezi yani mali his iptalidir.

**CEVAP: A**

14. Vergiyi açıklayan iki yaklaşım vardır. Bunlardan ilki faydalanma teorisidir. Faydalanma ilkesini savunan görüşler bu sözleşmenin farklı unsurlar üzerine kurulacağını ifade etmektedirler. Kimi görüşler verginin hizmet karşılığı olarak alındığını savunurlar. Bu kişiler arasında Montesquieu, Locke, Lorey, Musgrave, Hobbes, Won Wieser vardır. Kimi görüşler vergiyi kişinin can ve mal güvenliğini sağlayan bir sigorta primi olarak görürler. Montesquieu, Girardin bu şekilde düşünen bilim adamları arasındadır. Bazı bilim adamları ise devletin sosyal üretim giderlerini karşılayabilmek için katılım payı olarak verginin alındığını savunurlar. Theirs, Menier, Girardin, Broglie, De Marco, De Viti gibi bilim adamları da bu görüşü savunmaktadır. Vergiyi açıklayan ikinci yaklaşım ise ödeme gücü teorisidir. Ödeme gücüne göre vergi alınması gerektiğini savunan bilim adamları A. Smith, S. Mill, Pigou ve Dalton'dur.

**CEVAP: A**

15. Genel bütçe kapsamındaki kamu idarelerinde, bir tahhüde ve harcama talimatına dayanmayan giderlere ilişkin olup, Cumhurbaşkanlığı tarafından belirlenecek ekonomik kodlardan yapılan ve bütçede ödeneği öngörülmüş olmakla birlikte, oluşturduğu yer ve zamanda ödeneği bulunmayan giderler; dayanağını oluşturan harcama belgeleri de eklenmek suretiyle usûlüne göre gerçekleştirilerek ilgili hesaplara alınır ve ödeneğinin gelmesini müteakip ödenir. Bu tutarlara ilişkin ödenek gönderme belgeleri, en geç malî yılın sonuna kadar muhasebe birimine gönderilerek muhasebeleştirme işlemleri tamamlanır.

**CEVAP: D**

16. Gelir vergisinde, Türkiye'de yerleşmiş olan gerçek kişiler tam mükelleftir ve Türkiye içinde ve dışında elde ettikleri kazanç ve iratların tamamı üzerinden vergilendirilirler.

Aşağıda yazılı kimseler Türkiye'de yerleşmiş sayılır:

1. İkametgahı Türkiye'de bulunanlar (İkametgah, Kanunu Medeninin 19 uncu ve müteakip maddelerinde yazılı olan yerlerdir);

2. Bir takvim yılı içinde Türkiye'de devamlı olarak altı aydan fazla oturanlar (Geçici ayrılmalar Türkiye'de oturma süresini kesmez.)

**CEVAP: D**

17. Bu ifade 5018 sayılı kanuna göre kamu mali yönetimini tanımlamaktadır. Kamu mali yönetimi; kamu kaynaklarının tanımlanmış standartlara uygun olarak etkili, ekonomik ve verimli kullanılmasını sağlayacak yasal ve yönetsel sistem ve süreçlerdir.

**CEVAP: C**

## MALİYE / ÇÖZÜMLERİ

18. Bilindiği gibi 2004 yılı mali bütçesi ile Türkiye’de “Analitik Bütçe Sınıflandırılması” kullanılmaya başlanmıştır. Bu sınıflandırma 4’lü bir kod yapısından oluşur. Kamu yönetimindeki idari yapının temel alındığı sınıflandırma kurumsal sınıflandırmadır. Devletin faaliyetlerinin türünün gösterildiği sınıflandırma fonksiyonel sınıflandırmadır. Devlet faaliyetlerinin milli ekonomi, milli gelir ve piyasa ekonomisi üzerindeki etkilerinin gösterildiği sınıflandırma ekonomik sınıflandırmadır. Son olarak mali mevzuatımız gereği özellikle takip edilmesi gerekli hususlar ile ödeneklerin kaynağını tespit için geliştirilen sınıflandırma fonksiyonel sınıflandırmadır.

**CEVAP: D**

19. 5018 Sayılı KMYKK’na göre merkezi yönetim kapsamındaki kamu idareleri genel ve özel bütçeli kuruluşlar ile düzenleyici ve denetleyici kuruluşlardan oluşur. Gümrük Müsteşarlığı genel bütçeli, Türkiye Atom Enerjisi Kurumu ve Hacettepe Üniversitesi özel bütçeli, Bankacılık Düzenleme ve Denetleme Kurumu düzenleyici ve denetleyici kuruluştur. Türkiye İş Kurumu genel yönetim kapsamında yer alan kamu kuruluşlarından Sosyal Güvenlik Kurumları içerisinde yer alan bir kuruluştur.

**CEVAP: D**

20. Merkezi idare bütçesinin hazırlık aşaması Eylül ayının ilk haftasının sonuna kadar Kalkınma Bakanlığı tarafından hazırlanan Orta vadeli program ile başlamaktadır.

**CEVAP: D**

21. Kamu işletmesi olarak geçen ifade KİT’lerdir. Ve KİT’lerin bütçe tahminleri merkezi yönetim bütçe kanun tasarisına eklenmez. Bütçe kanununa ekli belgeler ise şunlardır: Bütçe kanunu metni, bütçe kanunu gerekçesi, ekli cetveller, milli bütçe tahmin raporu, bütçe gerekçesi, yıllık ekonomik rapor, vazgeçilen kamu gelirleri cetveli, kamu borç yönetimi raporu, genel yönetim kapsamındaki kamu idarelerinin son 2 yıla ait bütçe gerçekleştirmeleri ile izleyen 2 yıla ait gelir gider tahminleri, mahalli idareler ve sosyal güvenlik kurumların bütçe tahminleri, merkezi Yönetim kapsamında olmayıp merkezi yönetim bütçesinden yardım alan kamu idareleri ve diğer kamu kurum ve kuruluşlarının listesi.

**CEVAP: E**

22. Dış denetim Sayıştay tarafından yapılır. İç denetim iç denetçiler tarafından yapılır. İç denetçi tarafından hazırlanan rapor üst yönetici tarafından İç Denetim Koordinasyon Kurulu’na gönderilir. TBMM ve Sayıştay, TBMM Başkanlık Divanı’nca kurulan bir komisyon tarafından denetlenmektedir.

**CEVAP: C**

23. Devlet borçlanması sebep olduğu harcama grubu elbette transfer harcamasıdır. Alınan borçlar faiziyle birlikte geri ödenir. Yapılan faiz ödemeleri transfer harcamaları kalemi içerisinde yer alır.

**CEVAP: E**

24. Fark ödemeyi gerektiren konversiyona göre, tahvil faizlerindeki düşüşten tasarruf sahibinin mağdur olmaması için kendisinden bir miktar anapara fazlası istenmekte ve bu para nominal değere eklenmektedir. Bu sayede tasarruf sahibi faiz indiriminden etkilenmeyecektir.

**CEVAP: E**

25. Borcun ileriki yıllara ertelenmesine yani teciline borç erteleme kredisi adı verilmektedir. Ayrıca faiz oranları ilk faiz oranına göre daha düşüktür. Devlet borcu olduğu unutulmamalıdır.

**CEVAP: B**

26. Devletin düşük faizli tahvillerini yüksek faizli tahvillerle değiştirmesi işlemine anti konversiyon (tersine borç değiştirme) adı verilir. Bunun sebebi piyasa faizlerinin yükselmiş olmasıdır. Devlet borçlarının tersine değiştirilmesi halinde bu durum rant sahiplerini avantajlı duruma getirecek ve gelirlerinin artmasına neden olacaktır. Rant sahiplerinin gelirlerinin artması gelir dağılımında adaleti bozacaktır. Devlet daha fazla faiz yükü altında kalacak ve devletin borç yükü artacaktır. Ayrıca yüksek faiz geliri durgunluk dönemlerinde genişletici etki yaratacaktır.

**CEVAP: B**

27. Faiz dışı fazla= Kamu gelirleri – ( Kamu giderleri- Faiz harcamaları )

$$\text{Faiz dışı fazla} = 200 - ( 275 - 40 )$$

$$\text{Faiz dışı fazla} = 35$$

**CEVAP: C**

28. İç borçlanma sonucu sağlanan faiz avantajları gelir dağılımında adaleti bozar. Milli gelir üzerinde direk bir etkisi yoktur. İç borçlanmanın kaynakları; Merkez Bankası, ticaret bankaları, sosyal güvenlik kuruluşları, bir takım ekonomik kuruluşlar ve hane halklarıdır.

**CEVAP: A**

## MALİYE / ÇÖZÜMLERİ

29. Mali dengesizliğin doğru olarak ölçüldüğü varsayımı altında en önemli sorunlardan biri ne ölçüde bir uyumun gerekli olduğudur. Ortodoks Kurala göre bu uyum, bütçe denkleğinin sağlanmasıdır. Keynesyen görüş ise bunun gerekli olmadığını, hatta kısa sürede gerçekleştirilmesi halinde üretim üzerinde daraltıcı etkiler yaratacağını ve aşırı etkinlik maliyetleri doğuracağını savunur.

**CEVAP: A**

30. Doğrudan eylemlerle ücret ve fiyat artış oranlarını düşürmek için girişimde bulunan politika, gelirler politikası (heteredoks politikalar) olarak adlandırılır. Gelirler politikası, kamu harcamalarını ve vergileri değiştirmeksizin ve toplam talebi azaltmaksızın bir ekonomideki enflasyonist baskıları önlemek amacıyla alınan birçok önlemi tanımlamak için kullanılmaktadır.

**CEVAP: A**

31. Ekonomiyi kendiliğinden dengeye kavuşturan bir takım kurum ve mekanizmalar otomatik stabilizatör olarak nitelendirilir. Otomatik stabilizatör olarak işlev gören vergi gelir vergisidir. Diğer otomatik stabilizatörler ise işsizlik sigortaları, kurum ve aile tasarrufları, toprak mahsullerine yapılan mali yardımlar, ekonominin stoklarındaki artış ve azalışlar, kendiliğinden meydana gelen bütçe açık ve fazlaları gelmektedir.

**CEVAP: E**

32. Latin Amerika'nın enflasyon sorununa ilişkin yazından çıkmış olan Yapısalcı yaklaşım gelişmekte olan ülkelerdeki yüksek enflasyonu anlayabilmek için sözü edilen ekonomilerin yapısının anlaşılmasını gerektiğini savunur. Buna göre az gelişmiş ülkelerin ekonomileri esnek değildir. Gelişmekte olan ülkelerdeki farklı kurumlar ve çeşitli darboğazlar değişimi engellemektedir. Çoğu malların ve üretim faktörlerinin arzı esnek olmadığından, mal ve faktör piyasaları etkin çalışmamaktadır.

**CEVAP: E**

33. Tahvil ve bono faizlerinin vergi dışı bırakılması gelir dağılımını bozar. Gelir vergileri geniş tabanlı olmalıdır. Kişinin şahsi ve ailevi durumunu dikkate almalıdır. Beşeri sermaye yatırımları artırılmalıdır. Bilindiği gibi gider vergileri tersine artan oranlı yapıda oldukları için gelir dağılımını bozarlar. Borçlanma zaten faiz ödemesi nedeniyle gelir dağılımını bozar. Borçlanmanın uzun vadeli yapılması, daha fazla faiz ödemesi gerektirdiği ve yükü gelecek kuşaklara aktardığı için gelir dağılımını daha da bozar.

**CEVAP: B**

34. Aslında enflasyonla mücadelede en etkili vergiler dolaylı vergilerdir. Bu vergilerin arttırılmasıyla toplam talep kısılacaktır. Ancak bu durum tüketim mallarına duyulan talebin kısılması amaçlanıyorsa kullanılmalıdır. Eğer bir ülkede toplam talep düzeyi artışı yatırım mallarından kaynaklanıyorsa bu durumda yatırım malları talebini kısmak gerekecektir. Bu durumda en etkili vergiler gelir üzerinden alınan vergilerdir.

**CEVAP: C**

35. Aralık ayında kesilen vergi muhtasar beyanname ile beyan edileceğinden, beyanname izleyen ayın 24. günü akşamına kadar verilecektir. Bu durumda doğru cevap 24 Ocak 2013'tür.

**CEVAP: B**

36. Hisse senedi ve tahvil ihraç giderleri gelir vergisi kanununa göre değil, kurumlar vergisi kanununa göre indirilebilecek giderlerden biridir.

**CEVAP: D**

37. Ölüm Türkiye'de meydana gelmiş ve mirasçılar da yurt dışında ikamet ediyorsa veya ölüm yurt dışında meydana gelmiş ve mirasçılar da Türkiye'de bulunuyorsa Veraset ve intikal vergisi beyannamesi ölüm tarihini izleyen günden itibaren 6 ay içinde verilmelidir.

**CEVAP: C**

38. Verginin kesinleşmesi vergi ile ilgili başvurulabilecek tüm dava yollarının tükenmesi anlamına gelmektedir. Vergi mahkemesi mükellefin aleyhine karar vermişse mükellef bu karara karşı çeşitli yollara başvurabilir. Vergi mahkemesinin tek hakimle verdiği karara karşı Bölge idare mahkemesine, vergi mahkemesinin kurul halinde verdiği kararlara karşı ise Danıştay'a başvurabilecektir. Dolayısıyla henüz vergi kesinleşmemiştir.

**CEVAP: E**

39. Vergi ziyanına sebebiyet vermekten veya usulsüzlükten dolayı ceza kesilen ve cezası kesinleşen kişilere, cezanın kesinleştiği tarihi izleyen yılın başından başlamak üzere aynı tür eylemi; vergi ziyanında 5 yıl içinde tekrar ederse cezası %50 oranında artırılır, genel usulsüzlükte 2 yıl içinde tekrar ederse cezası %25 artırılır, özel usulsüzlükte tekerrür halinde cezada artırım yoktur.

**CEVAP: D**

40. Maliye Bakanlığı ile anlaşması olmadığı halde belge basımı kaçakçılık suçunu oluşturur ve cezası 2 yıldan 5 yıla kadar haptistir. Diğer ifadeler için usulsüzlük suçunu oluşturur.

**CEVAP: E**

## MUHASEBE ÇÖZÜMLER

1. Gelir ve giderlerin tahakkuk esasına göre kaydı hasılat gelir ve kârların aynı döneme ait maliyet gider ve zararlarla karşılaştırılması dönemsel kavramının gereğidir.

**CEVAP: D**

2.

B	KASA (Euro).	A
14500 Euro	11.900 Euro	
2600 Euro		
Kasada olması gereken tutar = 2.600 Euro		
– Kasada olan tutar		= 1.400 Euro
Kasa fazlalığı = 1.200 Euro		
1.200 Euro x ₺1,45 = ₺1.740 kasa noksanı vardır.		
Yapılacak kayıt		

SAYIM VE TESELLÜM FAZLALIK- LARI	1.740
KASA	1.740

**CEVAP: A**

3.

B	ALICILAR (\$)	A
42.500		
Alıcılar hesabının kayıtlı tutarı = ₺42.500		
Dönem sonunda (20.000\$ x ₺1,98) = – ₺39.600		
₺2.900 düşmüştür.		
Bu durumda işletmenin alıcılardan olan alacağı ₺2.900 düşmüştür.		
Yapılacak kayıt:		

KAMBİYO ZARARLARI	2.900
ALICILAR	2.900

**CEVAP: B**

4. 01.11.2011 tarihinden dönem sonuna kadar işleyen faiz,

$$\text{Faiz} = \frac{\text{Anapara} \times \text{faiz oranı} \times \text{süre}}{100}$$

$$= \frac{15.000 \times 25 \times 60}{36.000}$$

$$= ₺625 \text{ 'dir. Dönemsonu itibariyle yapılacak kayıt;}$$

GELİR TAHAKKUKLARI	625
FAİZ GELİRLERİ	625

Vade sonunda, bankaya yatırılan paranın faiziyle çekilmesi durumunda;

$$\text{Faiz} = \frac{15.000 \times 25 \times 30}{36.000}$$

$$= ₺312,5 \text{ 'dir.}$$

625 + 312,5 = ₺937,50 toplam faiz geliri, ancak bu tutardan %10 gelir vergisi kesilecektir. 937,50 x 0,10 = ₺93,75 gelir vergisi stopaj tutarıdır.

Yapılacak kayıt,

KASA	15.843,75
PEŞİN ÖDENEN VERGİ VE FON- LAR	93,75
BANKALAR	15.000
GELİR TAHAKKUKLARI	625
FAİZ GELİRLERİ	312,5

**CEVAP: E**

5. Hisse Senetleri için 31.12.2009 tarihinde ayrılan karşılık tutarı ile ilgili kayıt:

KARŞILIK GİDERLERİ	3.000
MENKUL KIYMETLER DEĞER DÜŞÜKLÜĞÜ KARŞILIĞI	3.000

Hisse Senetleri 21.03.2010 tarihinde (20.000 – 16.500) = ₺3.500 zarar ile satılmıştır. Ancak daha önce ₺3.000 karşılık ayırdığından zararın ₺3.000'lik kısmı ayrılan bu karşılıktan düşülür.

Yapılacak kayıt;

BANKALAR	16.500
MENKUL KIYMETLER DEĞER DÜ- ŞÜKLÜĞÜ KARŞILIĞI	3.000
MENKUL KIYMET SATIŞ ZARARLARI	500
HİSSE SENETLERİ	20.000

**CEVAP: D**

## MUHASEBE / ÇÖZÜMLERİ

6.

HESAPLANAN KDV	6.200	
İNDİRİLECEK KDV		5.000
DEVREDEN KDV		1.100
ÖDENECEK VERGİ VE FONLAR		100

**CEVAP: D**

7. 01.09.2010 → 300 adet x ₺1.200 = ₺360.000 nominal değerli tahviller 01.10.2010 tarihinde ₺364.500'ye satın alınmıştır. (364.500 – 360.000) = ₺4.500 01.09.-01.10.2010 tarihleri arasında işleyen faiz tutarıdır. İşleyen faiz tutarı Diğer Çeşitli Dönen Varlık hesabında izlenir.

ÖZEL KESİM TAHVİL SENET VE BONOLARI	360.000	
DİĞER ÇEŞİTLİ DÖNEN VARLIKLAR		4.500
SAYIM VE TESELLÜM FAZLALIKLARI		364.500

**CEVAP: A**

8. Dönem içinde satın alınan ₺4.700'lik posta pulunun, ₺1.200'lik kısmının dönem sonu itibarıyla kullanılmadığı anlaşılmıştır. Bu durumda işletme (4.700 – 1.200) = ₺3.500'lik posta pulunu kullanmıştır. İşleme ait dönemsonunda yapılacak kayıt aşağıdaki gibidir:

GENEL YÖNETİM GİDERLERİ	3.500	
DİĞER HAZIR DEĞERLER		3.500

**CEVAP: A**

9. – Alacağın şüpheli hale gelmesi

ŞÜPHELİ TİCARİ ALACAKLAR	7.500	
ALACAKLAR SENETLERİ		7.500

- Karşılık ayrılması

KARŞILIK GİDERLERİ	2.500	
ŞÜPHELİ TİCARİ ALACAKLAR KARŞILIĞI		2.500

- Şüpheli alacağın tahsili

KASA	5.000	
ŞÜPHELİ TİCARİ ALACAKLAR KARŞILIĞI	2.500	
ŞÜPHELİ TİCARİ ALACAKLAR		7.500

**CEVAP: B**

10. Keşideci: Poliçeyi düzenleyen ve belli bir alacak hakkına sahip olan kişidir. Keşidecinin yapacağı kayıt aşağıdaki gibidir:

SATICILAR	15.400	
ALICILAR		15.400

**CEVAP: C**

11. Senet yenilenmesinde eski senet ile yeni senet arasındaki farkın tutarı alacaklı işletme açısından Faiz Geliri sayılır.

Yapılacak Kayıt

ALACAK SENETLERİ	4.500	
ALACAK SENETLERİ		4.200
FAİZ GELİRLERİ		300

**CEVAP: D**



## MUHASEBE / ÇÖZÜMLERİ

B		TİCARİ MALLAR		A	
Dönembaşı stok	3.000	Alış iadeleri	2.400		
		Alış iskontoları	1.500		
Alışlar	30.000				
Alış gideri	6.000				
	39.000				3.900
	35.100				

STMM = Ticari Mallar hesabının borç kalanı – dönem-sonu mal mevcudu

$$= 35.100 - 12.000$$

$$\text{STMM} = \text{₺}23.100$$

$$\text{Brüt Satış Kârı} = \text{Net Satışlar} - \text{STMM}$$

$$6.900 = \text{Net satışlar} - 23.100$$

$$\text{Net Satışlar} = 30.000$$

$$\text{Net Satışlar} = (\text{Brüt Satışlar} - \text{Satış İndirimleri})$$

$$30.000 = \text{Brüt Satışlar} - 3.000$$

$$\text{Brüt Satışlar} = \text{₺}33.000$$

**CEVAP: D**

13. Satılan mallara uygulanan indirimle ilgili yapılacak kayıt,

SATIŞ İSKONTOLARI	90		
İNDİRİLECEK KDV	16,2		
ALICILAR			106,2

**CEVAP: A**

14. İşletme üçüncü kişilere karşı bir işin yapılmasının üstlenilmesi veya bir sözleşmenin ya da diğer işlemlerin karşılığı olarak geri alınmak üzere verilen depozito ve teminat niteliğindeki değerlerin izlendiği hesap Verilen Depozito ve Teminatlar hesabıdır.

**CEVAP: C**

15. Irmak İşletmesi mal satışı yapan işletmedir.

$$12.000 \times \frac{2}{3} = \text{₺}8.000 \text{ 'lik tutar, mal alan işletme için Verilen Çekler ve Ödeme Emirleri hesabına, Irmak İşletmesi için Alınan Çekler hesabına kaydedilir.}$$

$$12.000 - 8.000 = \text{₺}4.000 \text{ 'lik tutar, mal alan işletme için Borç Senetleri hesabına, Irmak İşletmesi için Alacak Senetleri hesabına kaydedilir.}$$

Irmak İşletmesinin yapacağı kayıt

KASA	2.160		
ALINAN ÇEKLER	8.000		
ALACAK SENETLERİ	4.000		
YURTIÇİ SATIŞLAR		12.000	
HESAPLANAN KDV		2.160	

**CEVAP: A**

16. 01.08.2011 - 31.12.2011 tarihleri arasında geçen 5 aylık kira gideri dönem gideri sayılarak Genel Yönetim Giderleri hesabına, kalan sürenin tamamına ait kira gideri ise Gelecek Yıllara Ait Giderler hesabına kaydedilir.

$$\text{₺}40.800 / 24 = \text{₺}1.700 \text{ aylık kira bedeli}$$

$$\text{₺}1.700 \times 5 \text{ ay} = \text{₺}8.500 \text{ (01.08.2011 - 31.12.2011)}$$

$$40.800 - 8.500 = \text{₺}32.300 \text{ ise kalan sürenin kira gideridir.}$$

$$40.800 \times 0,22 = \text{₺}8.976 \text{ 'lik tutar ise işletmenin ödeyeceği gelir vergisi tutarıdır.}$$

Yapılacak kayıt

GENEL YÖNETİM GİDERLERİ	8.500		
GELECEK YILLARA AİT GİDERLER	32.300		
KASA		31.824	
ÖDENECEK VERGİ VE FONLAR		8.976	

**CEVAP: D**

17. – 17.04.2011 tarihinde alınan avans tutarının kaydı;

KASA	21.000		
ALINAN SİPARİŞ AVANSLARI			21.000

– 24.04.2011 tarihinde işletme, sattığı malları teslim etmiştir. Bu durumda satış kaydında avans tutarının mahsubuda yapılır.

ALINAN ÇEKLER	71.040		
ALINAN SİPARİŞ AVANSLARI	21.000		
YURTIÇİ SATIŞLAR		78.000	
HESAPLANAN KDV		14.040	

**CEVAP: D**

## MUHASEBE / ÇÖZÜMLERİ

### 18. ÖZEL TÜKENMEYE TABİ VARLIKLAR

- Arama Giderleri
- Hazırlık ve Geliştirme Giderleri
- Diğer Özel Tükenmeye Tabi Varlıklar
- Birikmiş Tükenme Payları (-)
- Verilen Avanslar

hesaplarından oluşur.

**CEVAP: E**

### 19. Amortisman matrahı = Kayıtlı değer – hurda değer

$$= 120.000 - 20.000$$

$$= \text{₺}100.000$$

$$\begin{aligned} \text{Amortisman Oranı} &= \frac{1}{\text{hizmet süresi}} \\ &= \frac{1}{5} \\ &= 0,20 \times 2 = 0,40 \end{aligned}$$

Amortisman Payları = Maliyet Bedeli x Amortisman Oranı

$$1. \text{ yıl} = 100.000 \times 0,40$$

$$= \text{₺}40.000$$

$$2. \text{ yıl} = 60.000 \times 0,40$$

$$(100.000 - 40.000)$$

$$= \text{₺}24.000$$

$$3. \text{ yıl} = 36.000 \times 0,40$$

$$(60.000 - 24.000)$$

$$= \text{₺}14.400$$

**CEVAP: C**

### 20. Kiralanan bina için yapılan asansör ve yürüyen merdivene ait ödemeler değer arttırıcı giderlerdir. Bu giderler Özel Maliyetler hesabının borcuna kaydedilir.

**CEVAP: C**

### 21. – Yapılacak kayıt

<hr/>	
DİĞER TİCARİ ALACAKLAR	72.000
BİRİKMİŞ AMORTİSMANLAR	90.000
BİNALAR	150.000
ÖZEL FONLAR	12.000
<hr/>	

**CEVAP: E**

### 22. İşletmenin borcunu gecikme faizi ile ödemek istemesi durumunda; ortaya çıkan ₺22.500'lik gecikme faizi tutarı işletme açısından gider sayılır ve Finansman Giderleri hesabında izlenir. Gecikme faizi tutarı aynı zamanda işletmenin Işık işletmesine olan borcunu arttıracaktır ve bu tutar Satıcılar hesabına alacak kaydı yapılarak gösterilecektir.

**CEVAP: D**

### 23. İştirak paylarının borsa veya piyasa değerinde sürekli ya da önemli ölçüde meydana gelen değer azalmaları "İştirakler Sermaye Payları Değer Düşüklüğü Karşılığı"nda izlenir.

Ayrılması kararlaştırılan değer azalma karşılıkları Karşılık Giderleri hesabına gider kaydedilir.

Yapılacak Kayıt

<hr/>	
KARŞILIK GİDERLERİ	15.000
İŞTİRAKLER SERMAYE PAYLARI DEĞER DÜŞÜKLÜĞÜ KARŞILIĞI	15.000
<hr/>	

**CEVAP: C**

### 24. Soruda verilen kayıt incelendiğinde; işletmenin ilgili dönemde kâr elde ettiği anlaşılmaktadır. İşletme döneme ilişkin ₺1.000 tutarında vergi karşılığı hesaplamış, ancak dönem içinde ₺300 tutarındaki vergiyi peşin olarak ödemiştir. Dolayısıyla işletme peşin olarak ödenen ₺300'lik vergiyi mahsup etmiş, mahsup sonrası ödeyeceği kurumlar vergisi tutarını ₺700 olarak hesaplamıştır.

**CEVAP: D**

### 25. Maliyet bedeli alışla ilgili olarak yapılan ödemeler toplamıdır. VUK'a göre Maddi Olmayan Duran Varlıklar maliyet bedeli ile değerlendirilir.

İmtiyaz, patent lisans, marka gibi değerler Haklar hesabında izlenir. Bu değerler edinildiğinde maliyet bedeli ile muhasebeleştirilir.

Yapılacak kayıt

<hr/>	
HAKLAR	240.000
İNDİRİLECEK KDV	45.000
KASA	85.000
BANKALAR	210.000
<hr/>	

**CEVAP: C**

## MUHASEBE / ÇÖZÜMLERİ

26. Otofınansman Oranı =  $\frac{\text{Kar Yedekleri} - \text{Birikmiş Zararlar}}{\text{Ödenmiş Sermaye}}$

**CEVAP: D**

27. 01.10.2011 - 31.12.2012 = 3 ay

$$\text{Faiz tutarı} = \frac{180.000 \times 18 \times 3}{1.200}$$
$$= \text{₺}8.100$$

Yapılacak kayıt

FINANSMAN GİDERLERİ	8.100
GİDER TAHAKKUKLARI	8.100

**CEVAP: E**

28. Dış iskonto = Nominal Değer -  $\left( \frac{\text{Nominal değer} \times \text{Faiz oranı} \times \text{Süre}}{1.200} \right)$

$$\text{Dış iskonto} = 240.000 - \left( \frac{240.000 \times 18 \times 10}{1.200} \right)$$

$$\text{Dış iskonto} = 240.000 - 36.000$$

$$\text{Dış iskonto} = 204.000$$

**CEVAP: E**

29. Özkaynaklar

Sermaye .....	120.000
Ödenmemiş Sermaye (-) .....	(45.000)
Hisse Senedi İhraç Primleri .....	1.500
Yasal Yedekler .....	350
Statü Yedekleri .....	150
Dönem Net Kârı .....	4.000
Geçmiş Yıl Zararları .....	(1.500)
	79.500

**CEVAP: B**

30. Mali Analiz Türleri aşağıdaki gibidir.

I. AMAÇLARINA GÖRE ANALİZ TÜRLERİ

- a) Yönetim Analizi
- b) Yatırım Analizi
- c) Kredi Analizi

II. KAPSAMINA GÖRE ANALİZ TÜRLERİ

- a) Statik Analiz
- b) Dinamik Analiz

III. İÇ/DIŞ ANALİZ

- a) İç Analiz
- b) Dış Analiz

**CEVAP: D**

31. Asit-test oranı =  $\frac{\text{Dönen Varlıklar} - \text{Stoklar}}{\text{KVYK}}$

$$1,8 = \frac{2.700 - \text{stoklar}}{1.000}$$

$$2.700 - \text{stoklar} = 1.800$$

$$\text{Stoklar} = 900$$

**CEVAP: B**

32. Fiyat - kazanç oranı =  $\frac{\text{Hisse senedinin piyasa fiyatı}}{\frac{\text{Dönem Net Kârı}}{\text{Hisse Senedi Sayısı}}}$

İçsel büyüme oranı = Aktif kârlılık oranı x dağıtılmayan kârlar oranı

$$\text{Hisse başına temettü} = \frac{\text{Hisse başına Temettü Tutarı}}{\text{Hisse senedinin piyasa fiyatı}}$$

$$\text{Kâr dağıtım oranı} = \frac{\text{Temettü tutarları}}{\text{Net Kâr}}$$

$$\text{Sermaye çarpanı oranı} = \frac{\text{Toplam Aktifler}}{\text{Ödenmiş Sermaye}}$$

**CEVAP: B**

33. Nakit Oran =  $\frac{\text{Hazır Değerler} + \text{Menkul Kıymetler}}{\text{KVYK}}$

$$= \frac{\text{Alınan Çekler} + \text{Bankalar}}{\text{KVYK}}$$

$$= \frac{500 + 1500}{3200}$$

$$= \frac{2000}{3200}$$

$$= 0,625$$

**CEVAP: E**

## MUHASEBE / ÇÖZÜMLERİ

34. Net Çalışma Sermayesi = Dönen Varlık – KVK

Net Çalışma Sermayesini hesaplayabilmek için öncelikle dönen varlık toplamını bulmak gerekir. Bu nedenle Cari Oran üzerinden hesaplama yapılabilir.

$$\text{Cari Oran} = \frac{\text{Dönen Varlıklar}}{\text{KVK}}$$

$$1,7 = \frac{\text{Dönen Varlıklar}}{350.000}$$

$$\text{Dönen Varlıklar} = \text{₺}595.000$$

$$\begin{aligned} \text{Net Çalışma Sermayesi} &= 595.000 - 350.000 \\ &= 245.000 \end{aligned}$$

**CEVAP: A**

35. İlk parti maldan elde edilen kâr  $\Rightarrow \text{₺}150 - \text{₺}120 = \text{₺}30$ 'dir.

$$\text{Yüzde olarak elde edilen kâr} \Rightarrow 200 \times \frac{30}{120} = \text{₺}\% 25$$

$$\text{İkinci partiden elde edilen kâr} \Rightarrow \text{₺}300 - \text{₺}200 = \text{₺}100$$

$$\text{Yüzde olarak elde edilen kâr} \Rightarrow 200 \times \frac{50}{200} = \text{₺}\% 50$$

**CEVAP: B**

36.  $1 + \text{efektif faiz oranı} = \left(1 + \frac{\text{nominal faiz oranı}}{\text{devre sayısı}}\right)^{\text{devre sayısı}}$

$$\begin{aligned} \text{Devre sayısı} &= \frac{12 \text{ ay}}{4 \text{ ay}} \\ &= 3 \text{ kez} \end{aligned}$$

$$\begin{aligned} \text{Efektif faiz oranı} &= \left(1 + \frac{0,48}{3}\right)^3 - 1 \\ &= 1,163 - 1 \\ &= 1,56 - 1 \\ &= 0,56 \Rightarrow \% 56 \end{aligned}$$

**CEVAP: D**

- 37.

$$\text{Yeni Senedin nominal değeri} = \frac{\text{Eski senedin nominal değeri}}{\text{nominal değeri}} + \left( \frac{\text{Eski senedin nominal değeri} \times \text{Yeni senedin süresi} \times \text{Yeni senedin faiz oranı}}{12 \text{ ay}} \right)$$

$$\begin{aligned} &= 27.500 + \left( \frac{27.500 \times 6 \times 0,30}{12} \right) \\ &= 27.500 + 4.125 \\ &= 31.625 \end{aligned}$$

**CEVAP: C**

38. **Muhasebe kârı (muhasabe zararı):** Vergi gideri öncesi kârını (zararını) ifade eder.

**Vergiye tabi kâr (mali zarar):** Vergi otoriteleri tarafın-

dan konulan kurallara göre bir hesap dönemi için tespit edilen ve üzerinden vergi ödenen (vergi geri kazanımı sağlayan) kârı (zararı) ifade eder.

**Vergi gideri (vergi geliri):** Dönem kârının veya zararının belirlenmesinde dönem vergisi ve ertelenmiş vergi açısından dikkate alınan toplam tutarı ifade eder.

**Dönem vergisi:** Vergiye tabi kâr (mali zarar) açısından o döneme ait ödenecek gelir vergisini (geri kazanılacak gelir vergisini) ifade eder.

**Ertelenmiş vergi borçları:** Vergiye tabi geçici farklar üzerinden gelecek dönemlerde ödenecek gelir vergilerini ifade eder.

**Ertelenmiş vergi varlıkları:** Aşağıdaki durumlarda gelecek dönemlerde geri kazanılacak olan gelir vergisi tutarlarını ifade eder:

- İndirilebilir geçici farklar;
- Gelecek dönemlere devreden kullanılmamış mali zararlar ve
- Gelecek dönemlere devreden kullanılmamış vergi avantajları

**CEVAP: C**

39. Birden fazla seçenek olması durumunda, bir seçenek diğer bir seçeneğe tercih edildiğinde, tercih edilen seçenek nedeni ile toplam maliyette meydana gelen artışa Ek Maliyet denir.

**CEVAP: D**

40. Malzeme hizmet üretiminde kullanıldığında, yapılacak kayıta İlk Madde ve Malzeme hesabı alacaklandırılırken, 740 Hizmet Üretim Maliyeti hesabı borçlandırılır.

**CEVAP: A**