

**YAKLAŖIM**

Kariyer Yayıncılık

**KPSS**

KAMU PERSONELİ SEÇME SINAVI

**2016**

LİSE ÖN LİSANS

**GENEL YETENEK  
GENEL KÜLTÜR**

**DENEME  
SINAVI**

**1**

**ÇÖZÜM  
KİTAPÇIĞI**

---

**Yaklaşım Kariyer Yayıncılık ve Dağıtım Ltd.Şti**  
GMK Bulvarı Fevzi Çakmak Sk. No: 30/10 Kızılay-ANKARA  
**Tel:** (0312) 232 57 76  
**Web:** [www.yaklasimkitap.com](http://www.yaklasimkitap.com)

---

1. “Bunun doğal sonucunun, bildiriyle aşılınmış şiirler olması zorunlu değildir.” cümlesinde geçen “bildiriyle aşılınmış şiirler” sözüyle şairin içinde bulunduğu koşulların etkisine bağlı olarak şiirler yazdığı ifadesine ulaşabiliriz. Buradan da “belli yönelimlerin etkisinde kaldığı” yargısına varabiliriz.

CEVAP: B

2. Parçadaki altı çizili sözlerden “alimane” sözü yanlış açıklanmıştır. Bu sözün anlamı “alime, bilgine yakışır biçimde davranmak”tır.

CEVAP: D

3. Numaralı sözlerin anlamlı ve kurallı dizilişi II-I-III-V-IV şeklinde olmalıdır.

CEVAP: A

4. Parçadaki cümlede “(III) Bunlarla kılcal su hareketlerinin oluşturduğu sesleri dahi algılayabilme ve bu sesleri gördükleri ile harmanlama kabiliyeti ile donatılmışlardır.” söz edilirken C seçeneğinde balıkların görme duyusunun gelişmiş olduğundan söz edilmiştir. Parçanın üçüncü cümlesinde böyle bir ifadeye yer verilmemiştir.

CEVAP: C

5. “(III) Bu yüzden de son yirmi yıldır, tüm dünyada olduğu gibi Türkiye’de de halkın balık ihtiyacını karşılamak üzere alternatif üretim yolları aranıyor.” cümlesinde “bu yüzden” denilerek önceki cümlenin açıklaması yapılmıştır. V numaralı cümledeyse önceki cümlede belirtilen “gelenen düzey” açıklanmıştır.

CEVAP: D

6. “(II) Anlam katmanlarının belirli bir düzende ve katı bir biçimde üst üste yerleştirildiği ortaçağ alegorisinin tersine, Kafka’nın yapıtları herhangi bir ansiklopedik bilgi tarafından güvence altına alınmamış herhangi bir dünya düzeni anlayışına da dayanmamıştır.” cümlesinde Orta Çağ yapıtlarıyla Kafka’nın yapıtları karşılaştırılmıştır.

CEVAP: B

7. “gıcırdatma” sözcüğüyle duyma duyusuna yer verilmiştir, paragrafın bütününde de görme vardır. Basit ve birleşik, isim ve fiil cümleleri kullanılmıştır. “yavaşça, gümüş, cilali” sözcükleri nitelik bildirmektedir. Paragrafta olaylar oluş sırasına göre verilmiştir. Kişileştirme yapılmamıştır.

CEVAP: B

8. Numaralanmış cümlelerden giriş cümlesi “İstiyorum ki yazdıklarım insanlarımızın sorunlarını, özlemlerini anlatsın.” olmalıdır. Bu cümleyi sırasıyla II ve V. cümleler takip etmelidir. IV ve III. cümlelerle paragraf tamamlanmalıdır.

CEVAP: E

9. II numaralı cümle I numaralı cümlelerin devamı değildir. "Bütün bu kişilerin arasında beni en çok etkileyen Sait Faik olmuştur." cümlesi, kişilerden söz ettiğine göre önceki cümlede kişilerden söz edilmelidir. Bu nedenle II ve V. cümleler yer değiştirmelidir.

CEVAP: C

10. "(I) Yaratıcılıkta, genetik yapıdan sezgiye kadar bir dizi etken rol oynuyor. (II) Çalışkan, başarılı öğrencilerin aksine, dâhilerin aklında fikirlerin birdenbire, ani bir şimşek çakması şeklinde ortaya çıktığı bilinir. (III) Arşimed banyoya girdiğinde, Newton kafasına "elma" düştüğünde, Einstein parlak bir ışını gördüğünde, Mozart ise yemek sonrası gezintileri sırasında adeta birdenbire esinlenerek buluş ve yapıtlarını ortaya koydu." cümlelerinde yaratıcılıktan söz edilmiş, örnekler verilmiştir. IV. cümleden itibaren ise günümüz bilim dünyasından söz edilmiştir.

CEVAP: C

11. "Resim sanatına ait ilk izlere Yontma Taş Devri'nde rastlanmaktadır. Mağaralarda yaşayan tarih öncesi toplumlarda resim sanatında, şaşılacak bir gelişme görülmektedir. Bu devir insanların, uçları yanmış tahlarla yaptıkları mağara duvar resimleri daha çok av sahnelerini canlandırmaktadır." cümlelerinden araç-gereç kullandıkları, yaşadıklarını resimleştirdikleri ifadelerine ulaşabiliriz.

CEVAP: D

12. "Yazarın yaşam deneyimleriyle renklenip biçimlenmiş bir kavrayış..." cümlesinden A seçeneğine ulaşırız. "Günümüz romanında deneme tarzı anlatı parçaları, romanın çağdaşlığına, güncelliğine, düşünselliğine yeni boyutlar katmaktadır." cümlesinden B seçeneğine ulaşırız. "Çağdaş edebiyatta gazete ve dergiler için deneme, onları besleyen bir kaynak işlevi görür." cümlesinden D seçeneğine ulaşırız. Parçanın bütününden E seçeneğine ulaşırız.

CEVAP: C

13. Parçada sözü edilen kişinin monoton ve durağan bir hayatı vardır. Kişi bundan memnun değildir. Geleceği düşündüğüyle ilgili bir ifadeye yer verilmemiştir.

CEVAP: C

14. Parçada geçen "Suyun az olduğu kurak yerlerde bitkiler kısıtlı miktarda olan sudan en üst düzeyde yararlanmak için çok çeşitli sistemler geliştirmiştir." cümlesinden A seçeneğindeki ifadeye ulaşırız.

CEVAP: A

15. "esprili ve sıcak" sözcükleri niteleme sıfatıdır. Gerçeklik boyutu belirtisiz isim tamlamasıdır. "-e doğru" edattır. "kayıpların anıları" belirtili isim tamlamasıdır.

CEVAP: D

16. Cümlede eylemsiler yer aldığı için bileşik yapıdır. Yükleme sonda olduğu için kurallıdır. "Vatan Caddesi, Bayrampaşa Deresi" belirtisiz isim tamlamasıdır. "bilinen, olarak" sözcükleri "ve" bağlaçtır.

CEVAP: D

17. "(I) Kayıp Renk, / içerisinde aşkı bulacağınız ve ani ekonomik değişimi göreceğiniz etkileyici ve sürükleyici/ bir roman." cümlesinde ögeler yanlış ayrılmıştır. Yüklem, "içerisinde aşkı bulacağınız ve ani ekonomik değişimi göreceğiniz etkileyici ve sürükleyici bir roman" sözdür. Özne de "Kayıp Renk" sözdür.

CEVAP: A

18. "Sanat dalları" sözü belirtisiz isim tamlamasıdır. III numaralı cümlede iki yüklem olduğu için cümle sıralıdır. IV ve V numaralı cümleyle ilgili verilen bilgiler de doğrudur. Ancak II numaralı cümle etken değil edilgen bir cümledir.

CEVAP: B

19. A seçeneğinde "ancak", C seçeneğinde "ve", D seçeneğinde "çünkü", E seçeneğinde "hem..hem" bağlaç olarak kullanılmıştır.

CEVAP: B

20. A seçeneğinde "çaldığımız" sıfat-fiil, B seçeneğinde "batarken" zarf-fiil, C seçeneğinde "izlediğiniz" sıfat-fiil, "E seçeneğinde "anlatmaya" isim-fiildir. D seçeneğinde filimsi yoktur.

CEVAP: D

21. A seçeneğinde "anıt" büyük harfle başlamalıdır. B seçeneğinde "dönem, çağ, olay" adları büyük harfle yazılacağı için "dönem" büyük harfle başlamalıdır. C seçeneğinde tür adları küçük harfle başlayacağı için "fok" küçük harfle yazılmalıdır. D seçeneğinde para birimleri küçük harfle başlayacağı için "lira" küçük yazılmalıdır.

CEVAP: E

22. "Farklı alternatiflerin olduğu kıyılarımız

Orta Anadolu'da bulunan en önemli antik

yerleşim yerlerinden biri olan ve , M.Ö. 7000'li

tarihlere ait olduğu düşünülen Çatalhöyük'ün,

günümüzde yapılan kazılarla, çok daha eski tarihlere ait olduğu ortaya konulmaktadır." cümlesinde "alternatif" sözcüğünün yazımı yanlıştır. Doğru yazımı "alternatif" olmalıdır.

CEVAP: D

23. I ve II numaralı yerlere virgül, IV numaralı yere ise nokta getirilmelidir. Ancak III ve V numaralı yerlerde soru işareti kullanılmalıdır.

CEVAP: D

24. "Fosil kayıtlara göre yaklaşık 400 milyon yıldır bu gizemli yaratıklar dünyamız denizlerinde, yaşamlarını hiçbir değişikliğe uğramadan sürdürmektedirler." cümlesinde 400 milyon yıldır yaşamalarıyla hiçbir değişikliğe uğramamaları arasında bir neden ilgili yoktur.

CEVAP: E

25. "Jaws filminin bunda katkısı var." cümlesi II numaralı öncülü, omurgalı hayvanların kıkırdaklı balıklar sınıfından" ifadesi III numaralı öncülü verir.

CEVAP: E

26. Parçanın bütününde köpek balıklarıyla ilgili bilgi verildiği için anlatım biçimi açıklama olur.

CEVAP: A

Tablo I

	A <sub>(4)</sub>	B <sub>(3)</sub>	C <sub>(3)</sub>
-A			⊕
+B	⊕		
+C	⊕		
D	⊕		
-E			⊕
•F		⊕	
•G		⊕	
H			⊕
K	⊕		
L		⊕	

Burak ve Cem birlikte A ve B okullarından yarışmaya katılabilir. C okulundan katılamaz.

Tablo II

	A <sub>(4)</sub>	B <sub>(3)</sub>	C <sub>(3)</sub>
Δ A			⊕
+B		⊕	
+C		⊕	
D	⊕		
Δ E			⊕
•F	⊕		
•G	⊕		
H			⊕
K	⊕		
L		⊕	

Tablo III

	A <sub>(4)</sub>	B <sub>(3)</sub>	C <sub>(3)</sub>
+A	⊕		
B•		⊕	
C•		⊕	
D	⊕		
+E	⊕		
F•			⊕
G•			⊕
H			⊕
K	⊕		
L		⊕	

Tablo IV

	A	B <sub>(3)</sub>	C <sub>(3)</sub>
A•		⊕	
B+	⊕		
C+	⊕		
D	⊕		
E•		⊕	
F			⊕
G			⊕
H			⊕
K	⊕		
L		⊕	

27. Tablolar incelendiğinde Ali ve Ferit'in farklı okullardan katıldığıının kesin olarak doğru olduğu görülür.

CEVAP: E

28. Derya'nın A okulundan yarışmaya katıldığı kesindir.

CEVAP: B

29. Derya'nın A okulundan katıldığı kesindir. Burak ve Can aynı okuldan katılacağı ve Can'ın B okulundan katıldığı biliniyorsa Derya ve Burak'ın farklı okullardan yarışmaya katıldığı kesindir.

CEVAP: B

30. Leyla, Burak ve Emel aynı okuldan yarışmaya katılmadıklarına göre, A okulundan yarışmaya katılan öğrenciler, Kamil – Derya – Burak ve Can'dır.

CEVAP: D

$$31. \frac{(0,2)^2}{0,1} - \frac{(0,3)^2}{0,2} = \frac{0,04}{0,1} - \frac{0,09}{0,2}$$

$$= \frac{4}{10} - \frac{9}{20}$$

$$= \frac{8-9}{20} = \frac{-1}{20} \text{ dir.}$$

CEVAP: D

$$32. \frac{2^{-3} + 2^{-4} + 2^{-5}}{2^3 + 2^4 + 2^5} = \frac{2^{-5} \cdot (2^2 + 2^1 + 1)}{2^3 \cdot (1 + 2^1 + 2^2)} = \frac{2^{-5}}{2^3}$$

$$= 2^{-5-3}$$

$$= 2^{-8} \text{ dir.}$$

CEVAP: B

$$33. 2\sqrt{2} \cdot \left( \frac{1}{\sqrt{8}} + \frac{1}{\sqrt{32}} \right)$$

$$\frac{2\sqrt{2}}{\sqrt{8}} + \frac{2\sqrt{2}}{\sqrt{32}} = \frac{2\sqrt{2}}{2\sqrt{2}} + \frac{2\sqrt{2}}{4\sqrt{2}}$$

$$= 1 + \frac{1}{2} = \frac{3}{2} \text{ dir.}$$

CEVAP: B

34.  $x \cdot y = 2z + 1$ ,  $2z$  ifadesi  $z$  ne olursa olsun çifttir. $x \cdot y = \text{çift} + \text{tek} \Rightarrow x \cdot y = \text{Tek}$ Buradan,  $x$  ve  $y$  Tek bulunur.Tek + Tek = Çift olacağından  $x + y$  çifttir kesinlikle doğrudur.

CEVAP: E

$$35. \frac{a \cdot (a+1)}{2} = 253$$

$$a \cdot (a+1) = 253 \cdot 2$$

$$a \cdot (a+1) = 22 \cdot 23$$

olduğundan  $a = 22$ 'dir. $a$ 'nın rakamları toplamı

$$2+2 = 4 \text{ 'tur.}$$

CEVAP: A

$$36. \left(1 - \frac{1}{x}\right) \cdot \left(1 + \frac{1}{x}\right) \cdot \left(1 + \frac{1}{x^2}\right) = -80$$

$$\left(1 - \frac{1}{x^2}\right) \cdot \left(1 + \frac{1}{x^2}\right) = -80$$

$$1 - \frac{1}{x^4} = -80 \Rightarrow \left(\frac{1}{x}\right)^4 = 81 \Rightarrow \frac{1}{x} = 3$$

$$x = \frac{1}{3} \text{ tür.}$$

CEVAP: B

37. Ardışık tek sayılar  $x$  ve  $y$  olsun  $A = x \cdot y$  olduğundan

$A$  sayısı  $x$  ile bölünürse bölüm  $y$ ,  $y$  ile bölünürse bölüm  $x$  olur,  $x+y = 32$  verildiğinden bu sayılar 15 ve 17'dir.  $15 \cdot 17 = 255$ 'tir.

CEVAP: E

$$38. |x-5| \cdot |x+2| = |x-5|$$

$$|x-5| \cdot |x+2| - |x-5| = 0$$

$$|x-5|(|x+2|-1) = 0$$

$$|x-5| = 0 \quad |x+2|-1 = 0$$

$$\boxed{x=5} \quad |x+2| = 1$$

$$x+2 = 1 \quad x+2 = -1$$

$$\boxed{x=-1} \quad \boxed{x=-3}$$

Toplam =  $5-3-1=1$ 'dir.

CEVAP: D

39.  $x = 3$  ve 5'in katı olduğundan  $x = 15k$   
 $y = 3$  ve 7'nin katı olduğundan  $y = 21k$   
 $z = 5$  ve 7'nin katı olduğundan  $z = 35k$   
 $x+y+z = 15k+21k+35k$   
 $= 71k$  ( $k=1$  alınır)  
 $= 71$ 'dir.

CEVAP: D

40. 
$$\frac{(n+1).n.(n-1)!}{(n+1).n.(n-1)! + n.(n-1)! + (n-1)!} = \frac{7}{8}$$

$$\Rightarrow \frac{(n+1).n}{(n+1).n+n+1} = \frac{7}{8}$$

$$\Rightarrow \frac{(n+1).n}{(n+1).(n+1)} = \frac{7}{8}$$

$$\Rightarrow \frac{n}{n+1} = \frac{7}{8} \Rightarrow 7n+7 = 8n \Rightarrow n = 7$$

CEVAP: B

41. 
$$\frac{(x+y).(x^2-xy+y^2)}{(x-y).(x+y)} : \left[ \frac{xy-x^2-y^2}{y} \right] + \frac{x}{x-y}$$

$$\frac{x^2-xy+y^2}{x-y} \cdot \frac{y}{-(x^2+y^2-xy)} + \frac{x}{x-y}$$

$$\Rightarrow \frac{-y}{x-y} + \frac{x}{x-y} \Rightarrow \frac{x-y}{x-y} = 1$$

CEVAP: A

42.  $48\Delta 36 = 48^2 = +36^2$   
 $48 \cdot 36 = 48 \cdot 36$   
 Buna göre,  $48^2 + 36^2 - 2 \cdot 48 \cdot 36$   
 $\Rightarrow (48-36)^2$   
 $\Rightarrow (12)^2 = 144$ 'tür.

CEVAP: E

43. Burada,  $1+2+3+\dots+7 = \frac{7 \cdot 8}{2} = 28$  atış sonunda istenilene ulaşılmaktadır. 30 atış hakkının 28 tanesi isabetli olmalıdır. Yani 2 atış iska olabilir.

CEVAP: B

44. İkinci atış hakları düşünülürse 28 tane ile ikinci 50 lira kazanacak. Bu durumda 30 atışından 2 tanesini ilki için kullanabilecektir. İlk 30 atışında 2 iska hakkı zaten vardı. 2 iska'yı da elde ettiği haktan kullanabilecektir. En çok 4 iska geçer.

CEVAP: A

45. Erdal Sena'dan 4 cm kısa olduğuna göre boyu  $175-4 = 171$  cm'dir. Erdal'ın boyu Esra'nın boyuna eşit olduğundan Esra'nın boyu 171 cm'dir. Toprak, Esra'dan 2 cm kısa olduğuna göre, Toprak'ın boyu  $171-2=169$  cm'dir.

CEVAP: D

46.  $a.b.c.d = 9009$   
 $a.b.c.d = 9.1001$   
 $= 9.143.7$   
 $= 9.11.13.7$   
 Toplam =  $7+9+11+13 = 40$ 'dir.

CEVAP: B

47.  $a.b = 12$   
 $b.c = 6$   
 $b = 3$  seçilirse  
 $a = 4$ ,  $c = 2$  olur.  $a+b+c = 4+3+2 = 9$ 'dur.

CEVAP: B



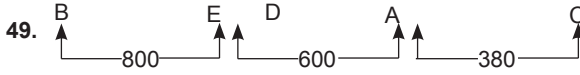
48. Başlangıçta  $x$  kişi olsun,  $x$  kişinin 30 günde yapacağı işi  $(x-5)$  kişi 45 günde yapmıştır. Kişi sayısı ile bitirme süresi ters orantılıdır.

$$\text{Buradan } x \cdot 30 = (x-5) \cdot 45$$

$$2x = 3x - 15$$

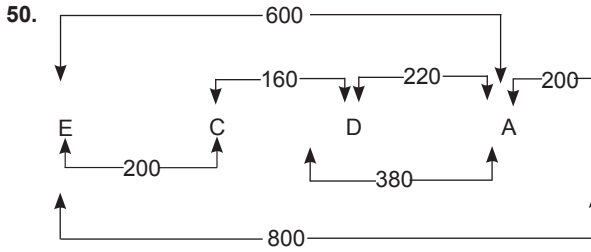
$$x = 15 \text{ dir.}$$

CEVAP: C



$$800+600+380 = 1780 \text{ km'dir.}$$

CEVAP: C



Şekile göre, D ile B kentleri arasındaki yolun uzunluğu 420 km, E ile C arası 220 km'dir.

$$420-220 = 200 \text{ km'dir.}$$

CEVAP: B

51. Seminere katılan kişi sayısı =  $100x$  olsun

	Gözlük Takan	Gözlük Takmayan
Erkek	$a$	$b + 20$
Kadın	$b$	$a$
	$30x$	$70x$

$$a + b + 20 = 70x$$

$$a + b = 30x$$

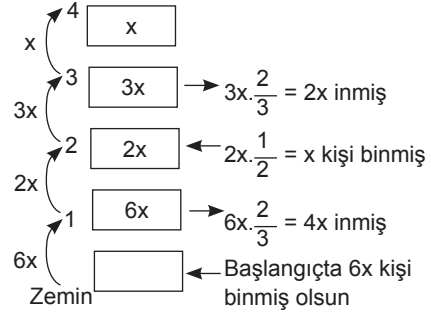
-

$$20 = 40x \Rightarrow x = \frac{1}{2}$$

$$100x = 100 \cdot \frac{1}{2} = 50 \text{ kişidir.}$$

CEVAP: D

- 52.



3. kattan 4. kata  $x$  kişi çıkar  $x = 4$ 'tür.

Zemin katta  $6x = 6 \cdot 4 = 24$  kişi binmiştir.

CEVAP: E

53. Tüccar  $x$  kg Samsun palazı,  $y$  kg Ordu yağlı fıındığı olsun

$$(1,20) \cdot x + (1,60) \cdot y = 100 \text{ olur.}$$

$$1 \text{ kg Samsun palazından } 1,50 - 1,20 = 0,3 \text{ TL}$$

1 kg Ordu yağlı fıındığından  $2,40 - 1,60 = 0,8 \text{ TL}$  kar elde edeceğinden.

$$(0,3) x + (0,8) y = 35$$

$$1,20x + 1,60y = 100$$

$$0,3x + 0,8y = 35$$

$$12x + 16y = 1000$$

$$-y/3x + 8y = 350$$

$$-16y = -400 \Rightarrow y = 25$$

denklemden yerine konursa

$$3x + 8y = 350$$

$$3x + 8 \cdot 25 = 350 \Rightarrow x = 50 \text{ dir.}$$

CEVAP: C

54. 1 kg Ordu yağlı fıındığından 0,8 TL kâr elde edildiğinden 50. (0,8) = 40 t'l'dir. Fakat 1 kg fıındığın 1 hafta depolama maliyeti 10 krş olduğundan 50 kg fıındığın 1 hafta depolama maliyeti 50.10 = 500 krş = 5 TL olur. 2. hafta depolama maliyeti 10 TL'dir.

Buna göre, 40-10=30TL kar elde edilir.

CEVAP: D

55. Şirketin 2010 yılındaki kârı 480.000 TL ve 400.000 TL'nin üstünde olduğundan  $480 \cdot \frac{5}{100} = 24$  bin TL'sini çalışanlara dağıtacaktır.

Buna göre, dairesel grafiğe göre dağıtılacak giyecek yardımı.

$$\frac{360^\circ}{24} = \frac{45^\circ}{x} \Rightarrow x = 3 \text{ bin TL'dir.}$$

CEVAP: A

56. Şirketin 2012 yılındaki kârı 300.000 ve 400.000 TL'nin altında olduğundan  $300 \cdot \frac{4}{100} = 12.000$  TL'sini çalışanlara dağıtacaktır.

Dairesel grafiğe göre,

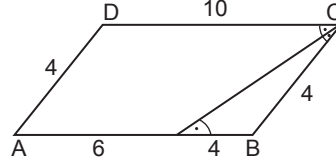
$$\frac{360}{12} = \frac{45}{x} \Rightarrow x = 1,5 \text{ dir.}$$

CEVAP: B

57.  $\frac{\text{Erkek öğrenci sayısı}}{\text{Tüm öğrenci sayısı}} = \frac{3}{7}$  olduğundan Erkek öğrenci sayısı 3x tüm öğrenci sayısı 7x olur.  
 $4x=16 \Rightarrow x=4$  ise  $3x=3 \cdot 4=12$ 'dir.

CEVAP: B

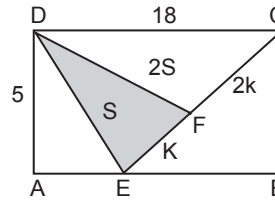
58.



$$\begin{aligned} \text{Çevre (ABCD)} &= 2 \cdot 10 + 2 \cdot 4 \\ &= 20 + 8 \\ &= 28 \text{ cm'dir.} \end{aligned}$$

CEVAP: E

59.

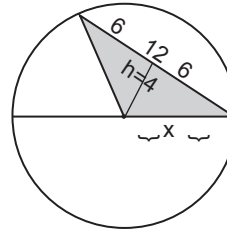


$$A(\triangle EDC) = \frac{18,5}{2} = 45 \text{ cm}^2$$

$$35 = 45 \Rightarrow S = 15 \text{ cm}^2 \text{ dir.}$$

CEVAP: D

60.



$$\frac{12 \cdot h}{2} = 24 \Rightarrow h = 4$$

$$x^2 = 4^2 + 6^2$$

$$x^2 = 16 + 36$$

$$x^2 = 52$$

$$x = \sqrt{52}$$

$$x = 2\sqrt{13} \text{ cm'dir.}$$

CEVAP: C

1. Kavimler Göçü'nün sonucunda barbar kavimler Avrupa'ya giderek buradaki yerli halka kaynaşmış ve Avrupa'nın etnik yapısı değişmiştir. Barbar kavim liderlerinin toprakları sahiplenmesi feodalite rejimini ortaya çıkarmıştır. Hristiyanlık, Ortodoks ve Katolik olarak iki mezhebe ayrılmıştır. Özellikle Katoliklerde eğitimde kilisenin denetimine girdiği için skolastik düşünce oluşmuştur ve göç sonucunda yaşanan kargaşa ile Batı Roma yıkılmıştır.

Kâğıt, matbaa, pusula ve barut 751 Talas Savaşı ile Çin dışına çıkmış, Haçlı Seferleri ile Avrupa'ya taşınmıştır.

CEVAP: E

2. Uygurlarda tapınak, sur ve savaşlar görülmesi, fresk (duvar resmi) olması yerleşik hayat yaşandığını gösterir fakat tohumluk buğday ambarları hem yerleşik yaşamın hem de tarımın olduğunun kanıtıdır.

CEVAP: A

3. Büyük Selçuklularda,  
Divan-ı Ala – Üst divanıdır.  
Divan-ı Tuğra – Yazışma divanıdır.  
Divan-ı Berid – Haberleşme divanıdır.  
Divan-ı Mezalim – Hükümdarın halkın sorunlarını dinlediği divanıdır.  
Divan-ı İşraf – İdari ve mali işlerin denetlemesini yapar.

CEVAP B

4. Divan-ı Lügat'it Türk, Kaşgarlı Mahmut tarafından yazılmıştır. İlk Türkçe ansiklopedik sözlüktür. İçinde Türk dünyasının haritası vardır. Araplara Türkçe öğretmek için yazılmıştır.

Divan-ı Lügat'it Türk Abbasi Halifesi Ebul Kasım Abdullah'a sunulmuştur.

CEVAP: D

5. Osmanlı Devletinde, Hutbe okutmak, para bastırmak, hilat hükümdarlık alameti olarak görülür fakat fetva hükümdarlık alameti değildir.

Fetva, İslam hukuku ile ilgili bir sorunun dini hukuk kurallarına göre uygun olup olmadığının şeyhülislam tarafından onaylanmasıdır.

CEVAP A

6. Dirlik sahipleri maaş karşılığı topraktan gelir alırlar. Toprakların mülkiyeti onlara ait değildir.

Bu sistemde köylü toprağı işlemek zorundadır. Topraklar geliri ve memuriyet onlara ait değildir. Bu sistemde köylü toprağı işlemek zorundadır. Köylü vergisini ürün üzerinden olur. Fakat dirük sahibi köylüyü yargılayamaz, ceza veremez bu kadının görevidir.

CEVAP: C

7. Osmanlı Devleti'nde devlet adamlarının padişaha bağlılık bildirmesine "biat" adı verilir.

Ferman – Padişahın hükümleridir.

Buyruk – Padişahın hükümleridir.

Berat – Padişahın yaptığı atamalarıdır.

Tuğra – Padişahın imzasıdır.

CEVAP: C

8. Coğrafi Keşifler'in etkisi ile İpek ve Baharat yolları önemi yitirmiştir, bununla bağlantılı olarak gümrük geliri azaltılmıştır. Avrupa'ya bol miktarda maden girmesi Osmanlı'nın para değerinin düşmesine neden olmuştur.

CEVAP: E

9. XVII. yüzyılda Osmanlı Devleti özellikle askerî alanda Batılaşmaya yönelik ıslahatlar yapmıştır. Askerî alanda teknik okullar açarak orduyu teknik anlamda güçlendirip Avrupa ile rekabet gücünü artırmaya çalışmıştır.

Sûrat Topçuları Ocağı, İstihkam Okulları, Kara Mühendishanesi, Deniz Mühendishanesinin açılma nedeni orduyu teknik anlamda geliştirme isteğidir. Esham-ı Tohurlat Uygulamasının nedeni iç borçlanmaya gitmektedir.

**CEVAP: B**

10. XVII. yüzyılda en çok ıslahat yapılan alan askeriye dir. Çünkü bu dönemde savaşlarda yenilgiler ve toprak kayıpları artmıştır.

**CEVAP: D**

11. Kıbrıs, Tunus, Mısır, Cezayir'in kaybedilmesine doğru dan sömürgeciliğin etkisi vardır.

Bu bölgelerde bağımsızlık hareketi görülmemiştir. Bu sebeple milliyetçilik ya da demoratikleşme etkisi görülmez.

**CEVAP: A**

12. Darülfunun, Tanzimat Dönemi'nde açılmıştır. Sahn-ı Sevan Medresesi, Darülfunun'a çevirilmiştir.

**CEVAP: B**

13. Tanzimat Fermanı ilan edilirken ülkede yaşayan Müslüman ve gayrimüslim halkı eşitleyerek kaynaşmış bir Osmanlı toplumu oluşturmak hedeflenmiştir. Osmanlı Devletinin parçalanmasını önlemek, azınlıkların devlete bağlılığını artırmak Mısır Meselesi'nde Avrupa'nın desteğini sağlamak ve milliyetçilik akımının etkisini azaltmak amaçlanmıştır.

Ayanların desteğini sağlamak düşüncesi Sened-i İttifak'ta görülür.

**CEVAP: A**

14. Mehmet Akif Ersoy, Türkçülük akımının temsilcilerinden değildir. Siyasi görüş olarak İslamcıdır.

**CEVAP: C**

15. I. Balkan Savaşı sonucunda bağımsızlığına kavuşan Osmanlı'nın Balkanlardaki son azınlığı Arnavutluk'tur.

**CEVAP: E**

16. Romanya 1878 Berlin Antlaşması ile Osmanlı'dan ayrılarak bağımsız olmuştur.

**CEVAP: E**

17. Milli Mücadele'yi halka duyurabilmek için gazete çıkarılması kararı Sivas Kongresindedir. Amasya Genelgesinde mücadelenin gerekçesi ve yöntemi belirtilmiş vatanın bağımsızlığı ve bütünlüğü ile ilgili kararlar bulunur. Sivas'ta ulusal bir kongre toplanma kararı vardır.

CEVAP: D

18. Mustafa Kemal, Son Osmanlı Mebusan Meclisine Erzurum'dan vekil seçilmiştir.

CEVAP C

19. Mustafa Kemal'in sağlığında hayatını anlatan ilk biyografik eser H.C Arsmstrong tarafından yazılmıştır.

CEVAP: B

20. I. TBMM, kurucu meclistir. İhtilalci özellik taşır. Bütünlüğü korumak için siyasi partilere yer verilmemiştir. Yasama, yürütme ve yargıyı kendinde topladığı için olağanüstü meclistir.

Hükümet modeli olarak meclis hükümeti modelini benimser.

CEVAP: D

21. Osmanlı anayasası olan Kanun-i Esasi'ye göre bir antlaşmanın yasal olarak geçerli olabilmesi için Mebusan Meclisinin onayından geçmesi gerekmektedir.

CEVAP: A

22. Mustafa Kemal Sakarya Meydan Muhaberesi'ni ve Büyük Taarruz'u "Başkomutan" sıfatı ile komuta etmiştir.

CEVAP: D

23. Kabotaj hakkı yabancı devletlere limanlarda işletme hakkının verilmesidir. Kabotaj Kanunu ile ekonomik bağımsızlık sağlanır. Kapitülasyonların kaldırılması ile ekonomik bağımsızlık sağlanır. Teşvik-i Sanayi Kanunu, halkı sanayiye teşvik etmek, şahsi teşebbüsü artırmak amacına yöneliktir.

CEVAP: E

24. Mübadele yasası ile Rumların Anadolu'da nüfusunun azalması Anadolu'daki emellerini zayıflatır ve Yunanistan'daki Türklerin Anadolu'ya gelmiş Anadolu'da Türk nüfusunu artırır.

CEVAP: E

25. II. Dünya Savaşı öncesi İtalya ve Almanya'nın yayılması politikalarına karşı Türkiye, Boğazların statüsünün yeniden düzenlenmesi için Milletler Cemiyetine başvurmuştur. Bunun sonucunda 1936'da imzalanan Montrö Boğazlar Sözleşmesi ile Türkiye, Boğazlar üzerinde tam denetim ve egemenlik sağlamıştır.

CEVAP E

26. Türkiye, Litvinof Sözleşmesi'ne 1929 yılında Atatürk Dönemi'nde üye olmuştur.

CEVAP: A

27. ABD Dışişleri Bakanı Henry Kissinger'in Mekik Diploması'si neticesinde imzalanan Camp David Antlaşması ile Mısır, İsrail'i tanıdığıdır.

CEVAP: C

28. Türkiye bir kuzey yarımküre ülkesi olduğu için en uzun gündüzü 21 Haziran'da en uzun geceyi 21 Aralık'ta yaşar. 21 Aralık'tan sonra kuzey yarımküre de gündüz süresi uzamaya başlar.

CEVAP: D

29. Balat delta ovası iken, Ceylanpınar, Amik ve Varto ovaları tektoniktir. Tefenni ise Göller Yöresi'nde yer alan karstik kökenli bir ovadır.

CEVAP: D

30. Verilen alanlar içerisinde bitki örtüsü bakımından en zengin olanı Muğla-Menteşe Yöresidir. Bu nedenle erozyonun en az olduğu alan da Menteşe Yöresi'dir

CEVAP: A

31. Aras Ermenistan'a, Meriç ise hem Yunanistan hem de Bulgaristan ile sınır oluşturur.

CEVAP: C

32. Akdeniz iklim kuşağının etki alanında yer alan Kıyı Ege'de yazlar sıcak ve kurak geçer. Bunun nedeni yörenin yer şekilleri özelliği değil, sahip olduğu matematiksel konumdur. Akdeniz iklim kuşağındaki alanlar yaz aylarında 30° dinamik yüksek basıncının etkisinde kaldıkları için yazları kuraktır.

CEVAP: B

33. İndirgenmiş izoterm haritalarında herhangi bir yerin yükseltisi göz önüne alınmaz. Bu nedenle en düşük sıcaklıkların Erzurum Kars Bölümü'nde ölçülmesinin nedeni yükselti faktörü olamaz.

CEVAP: C

34. Yıldız Dağları Bölümü'nde Karadeniz iklimi özellikleri görülür. Bu alanda yaz kuraklığı olmadığı için ormanın kendini yenileme süreci de çok kısadır.

CEVAP: B

35. Tüketim merkezlerine yakın olan alanlarda besi ve kümes hayvancılığı gelişme gösterir. Bu alanlar pazarlama koşullarının geliştiği sahalardır.

CEVAP: A

36. Hammadde kaynaklarına bağlı olarak Zonguldak'ta kâğıt, Antalya'da konservecilik, Şanlıurfa'da ise tekstil sanayileri gelişme göstermiştir.

CEVAP: E

37. Türkiye'de şeker pancarı, pamuk, tütün ve turuncgil gibi ürünlerin üretim miktarı toplam iç tüketimi karşılar. Fakat pirinç üretimi tüketimimizi karşılamadığı için ithal edilir.

CEVAP: C

38. Dış ticaret açığımızın çok fazla olmasında petrol, doğalgaz ve ilaç gibi ürünlerin payı dış alımının fazla olmasının etkisi büyüktür. Bu ürünlerde dışa bağlı olmamız çok büyümesinde etkilidir.

CEVAP: C

39. Truva (Çanakkale), antik kent özelliği taşır. Bu nedenle bu alanın turist çekmesinde daha çok beşeri etmenler etkili olmuştur.

CEVAP: E

40. Oymapınar su gücü ile, Elbistan ise linyitle çalışan santrallere sahiptir.

CEVAP: D

41. Grafikteki bilgilerden yola çıkılarak aritmetik nüfus yoğunluğuna ulaşamaz. Çünkü toplam kişi sayısı belli olmasına karşın yüzölçüm bilgileri verilmemiştir.

CEVAP: B

42. Doğu Karadeniz, Türkiye'nin en çok göç veren yerlerindedir. Bu alan göç verdiği için kadın nüfus oranı erkek nüfus oranından fazladır. Diğer merkezler ise göç aldığı için erkek nüfus daha fazladır.

CEVAP: D

43. Kıyı Ege'de kırıklı yer yapısı geniş yer kaplar. Bu nedenle bu alanda jeotermal potansiyel de çok fazladır.

CEVAP: C

44. Türkiye'de her geçen gün hammadde ihtiyacının artması sanayileşmekte olduğunu kanıtlar.

CEVAP: C

45. IV. merkezde Kütahya-Emet, Balıkesir-Susurluk çevresinde önemli bor minarelli yatakları bulunur.

CEVAP: D

46. Normlar hiyerarşisinde yer alan anayasa ve kanun hazırlama yetkisi Yasama, kanun hükmünde kararname, tüzük ve yönetmelik hazırlama yetkisi yürütme güçlerine aittir.

CEVAP: D

47. Türkiye Cumhuriyeti'nin hükümet yapısı; parlamenter hükümet sistemi, devlet yapısı ise üniter devlettir.

CEVAP: A

48. – Hukukun yazılı kaynakları:

- Anayasa
- Uluslararası antlaşmalar
- Kanun
- Kanun hükmünde kararname
- Tüzük
- Yönetmelik

– Örf ve adet hukuku, hukukun yazısız kaynağıdır.

CEVAP: C

49. – Kamu hukuku dalları;

- Anayasa hukuku
- İdare hukuku
- İcra – İflas hukuku
- Ceza hukuku
- Usul hukuku
- Vergi hukuku
- Devletler Genel hukuku

– Özel Hukuk Dalları

- Medeni hukuk
- Borçlar hukuku
- Ticaret hukuku
- Devletler Özel hukuku

CEVAP: E

50. TBMM Başkanlık Divanı;

- TBMM Başkanı
- TBMM Başkan vekilleri
- Kâtip üyeler
- İdari amirlerden oluşur.

CEVAP: C

51. 1982 Anayasası'nda 1995'te yapılan değişiklik ile TBMM üye tam sayısı 550 olarak belirlenmiştir.

CEVAP: D

52. Cumhurbaşkanının, bir milletvekiline başbakanlık görevi vermesi ile, hükümet kuruluşu için verilen süre en çok 45 gündür.

CEVAP: E

53. Yüksek Mahkemeler:

- Anayasa Mahkemesi
- Yargıtay
- Danıştay
- Askerî Yargıtay
- Askerî Yüksek İdare Mahkemesi
- Uyuşmazlık Mahkemesi

CEVAP: B

54. Devlet memurlarına verilebilecek disiplin cezaları:

- Uyarı
- Kınama
- Maaş kesimi
- Kademe durdurma
- Meslekten men

– Açığa alma bir disiplin cezası değildir.

CEVAP: D

55. Çoban Yıldızı, Zühre ya da Çolpan adıyla da bilinen gezegen Venüs'tür.

CEVAP: B

56. Avusturya – Viyana'da düzenlenen 2015 Eurovision Şarkı Yarışması'nda birinci olan ülke İsveç'tir.

CEVAP: A

57. 1923 – 1938 yılları arasında görev yapan Mustafa Kemal en uzun süre cumhurbaşkanlığı görevi yapmış Cumhurbaşkanımızdır.

CEVAP: B

58. 1 Kasım 2015 genel seçimlerinden sonra kurulan 64. hükümettir.

CEVAP: E

59. ABD Harvard Üniversitesi bilim kurulu tarafından bilim kadını ilan edilen ilk Türk bilim kadını Canan Dağdeviren'dir.

CEVAP: A

60. Şubat 2015'te Haşim Kılıç'tan görevi devralan, Anayasa Mahkemesinin yeni başkanı Zühtü ARSLAN'dır.

CEVAP: D