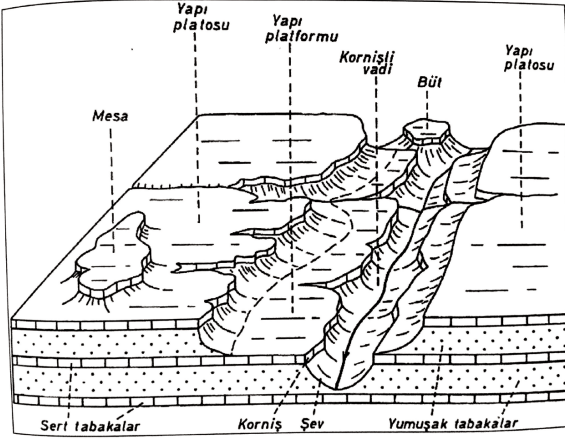


Bu çözüm kitapçığında 75 sorunun çözümü vardır.

1. Biruni: Asıl adı Ebu Reyhan El-Biruni'dir. Çağının matematik ve matematik coğrafyacısı olarak tanınır. *El Kanunü'l Maksudî* isimli eserinde Dünya'nın büyüklüğü, yarıçap uzunluğu, çevre uzunluğu ve meridyen yayının uzunluğu gibi bilgilere yer vermiştir.

**Cevap D**

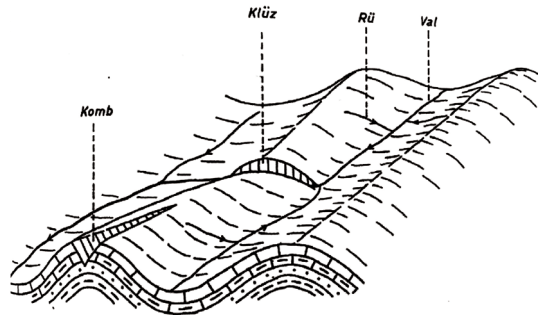
2. Birbiri üzerinde bulunan tabakaların yatay ya da yataya yakın biçimde bulunduğu yapı tipidir. En eski tabaka en altta, en yenisi en üstte bulunur. Yatay yapıya sahip olan arazilerde akarsuların gelişimine bağlı olarak oluşan bazı yer şekilleri aşağıdaki çizimde gösterilmiştir.



Kuesta yatay yapıllı sahalarda değil monoklinal yapı üzerinde görülür. Akarsu aşındırması sonucu oluşan sırtlardır

**Cevap E**

3.



**Cevap A**

4. Merkator projeksiyonuna göre hazırlanan haritalarda bozulma oranı Ekvator'dan kutuplara doğru artmaktadır. Dolayısıyla Ekvator'a en yakın ülkede bozulma oranı daha az olacaktır.

**Cevap E**

5. Bir merkezde gündüzün tam ortası yerel saat 12.00 'de yaşanır. Eğer gündüz süresi 14 saat 40 dakika ise bu sürenin yarısı öğleden sonra diğer yarısı da öğleden sonra yaşanacaktır. Bu süreyi ikiye böldüğümüzde 7 saat 20 dakika yapmaktadır. Demek ki bu merkezden Güneş doğduktan 7 saat 20 dakika sonra yerel saat 12.00'ye ulaşmıştır. Bu da Güneş'in yerel saat ile 04.40 da doğduğunu göstermektedir.

**Cevap C**

6. S noktasının sırt olabilmesi için yükseltinin o yöne doğru azalması gerekir. Çünkü sırtlarda izohips eğrilerinin yükselti değeri kıvrımların olduğu yöne doğru azalmaktadır. Eküidistans değeri de 100 metre olduğu için S noktası 600 metre yükseltiye sahip olmalıdır.

**Cevap C**

7. Kızılağaç nemli bölgelerde oluşan bitki türü olduğu için sorudaki açıklamaya örnek olarak gösterilemez.

**Cevap E**

8. Bir dağ yamacı boyunca bitkilerin kuşak oluşturmasının nedeni sıcaklık ve yağış koşullarının değişmesidir. Bu durumun ortaya çıkmasındaki en temel etken sıcaklığın azalmasıdır.

**Cevap D**

9. Yerel saat boylama göre özellik kazanan bir olgudur. Enlemden etkilenmez.

**Cevap E**

10. Karayip, Çin, Japon ve Manş denizleri kenar deniz özelliği gösterirler. Ancak Karadeniz, Akdeniz, Kızıldeniz ve Azak Denizi iç deniz özelliği taşımaktadır.

**Cevap E**

**11. Okyanus akıntılarının oluşmasında;**

- Dünya'nın günlük hareketi
- Sürekli rüzgârlar
- Coriolis kuvveti
- Gel git
- Yoğunluk ve tuzluluk farkı
- Seviye farkı etkili olmaktadır.

Ancak çanak derinliğinin akıntıların oluşmasında herhangi bir etkisi bulunmamaktadır.

**Cevap E**

**12. Yer kabuğunu oluşturan mineraller ağırlıklarına göre;**

- Oksijen %47
- Silisyum %28
- Alüminyum %8,1
- Demir %5
- Kalsiyum %3,6

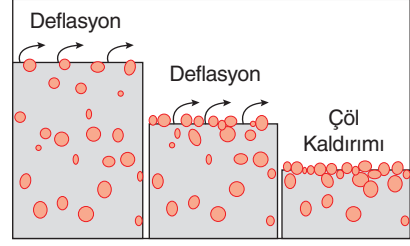
**Cevap A**

**13. Yüzeysel Aşındırma (Seyelan):** Topografya yüzeyini kaplayarak akan yağış sularının meydana getirdiği aşındırma. Yamaçların işlenmesinde ve şekillenmesinde rol oynayan başlıca süreçlerden biridir. Etkisi, yüzeysel akışın kütlesi ve hızı ile doğru orantılıdır.

**Cevap A**

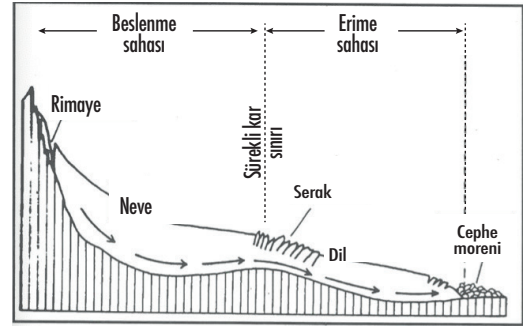
**14. Vadi Ağları:** Akarsular ilk doğdukları kaynak alanlarından döküldükleri ağır kısımlarına kadar olan kesimde akarsuya birçok yan kol katılır. Bir akarsuyun bütün kolları ile birlikte oluşturduğu sisteme **vadi ağı** veya akarsu şebekesi denilir. Vadi ağlarının oluşum ve gelişimlerinde birçok faktör etkili olabilmektedir. Ancak vadi ağının kuruluşu üzerinde en önemli belirleyici etken yapıdır. Örneğin, homojen yapıli sahalarda **dandiritik** vadi ağı görülürken, monoklinal sahalarda **kafesli** vadi ağı gelişir. Yine, üst kısımlara aşındırılmış dem ve antiklinal yapıları üzerinde **halkalı veya eliptik** vadi ağları görülür. Volkanik dağlar üzerinde radyal vadi ağı gelişirken, yüksek sahalarda çevrili depresyonlarda **sentripedal** vadi ağı gelişme gösterir. Vadilerin birbirine paralel bir şekilde bulunduğu alanlarda **paralel** akarsu ağı, yan kolların ana akarsuyun akış istikametinin tersi yönünde ana akarsuya katılmalarıyla da **kançalı** akarsu ağları oluşur.

**Cevap A**

**15.**

Rüzgâr etkisine maruz sahalardaki ince taneli malzemelerin deflasyon etkisi ile taşınması sonucu geriye kalan daha iri unsurlar "çöl kaldırımları"ni oluşturur.

**Cevap C**

**16.**

Bir vadi buzulunun şematik kesiti. Beslenme ve erime sahası ile yüzey kısmında meydana gelen çatlak ve kırıklar (Hoşgören, 2000'den)

**Cevap C**

**17. Soruda gösterilen oluşum şekli tombolo(saplı ada) ülkemizde Sinop ve Kapıdağ Yarımadası'nda görülmektedir.**

**Cevap D**

**18. Kıyı gerisindeki kesimde kıyı çizgisine paralel şekilde uzanan havzalar, vadiler ve bunlar arasındaki tepeler ve sırtlar yüksek deniz sularıyla işgal edilir. Bu şartların ortaya çıktığı kıyılarda kıyıya ve birbirine paralel şekilde gelişmiş koylar, adalar sıralanır. Bu şekilde biçimlenmiş kıyılara Dalmaçya tipi kıyı denir. Adriyatik Denizi'nin doğu kıyıları Dalmaçya kıyı tipine girer. Türkiye'nin güneybatısında Demre - Kaş arasındaki kıyı topografyası da Dalmaçya tipi kıyı örnekleri göstermektedir.**

**Cevap B**

**19. Pelee tipi volkanlar:** Lavlarca asit karakter en üst seviyededir. Son derece ağırdalı lavlar hava ile temas ettiklerinde süratle katılaştıkları için bu tipte faaliyet gösteren volkanlardan lav akışı görülmez. Katlaşan lavlar volkan bacasını tıkar. Zaman içinde alttan gelen gaz basıncı baca tıkaçını bir piston gibi yukarı doğru iterek şiddetli patlamalarla yanardağın faaliyete geçmesine yol açar. Pelée tipi volkanlar bu yüzden koni oluşturamazlar. Volkanın çıkardığı kızgın gaz ve toz karışımı bulutlar yamaçlardan aşağılara inerken önlerine çıkan her şeyi yakıp yıkarlar. Bu tipin en iyi örneği Antil Adaları'ndaki Martinik Adası'nda bulunan Pelée volkanıdır.

**Cevap C**

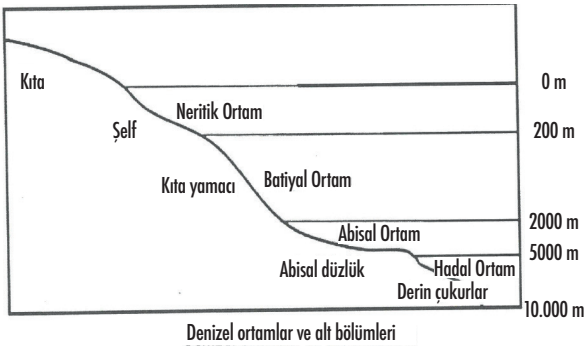
**20. Lapyalar:** Mikro şekiller arasında lapyalar oluşumları karst topografyasında en yaygın olanlardır. Kalker yüzeylerde gösterdikleri uzanış ve biçimleri bakımından oldukça büyük bir çeşitlilik ortaya koyarlar. Lapyalar suyun yüzeyde akışına göre oluşmaktadır. Buna göre suyun kalker yüzeyde serbest akışına göre oluklu, basamaklı kanalcıklı lapyalar meydana gelmektedir. Ayrıca medresli lapyalar, duvar ve diaklaz lapyaları da vardır.

**Cevap E**

**21. Göller Yöresi kapalı havzası, Orta Anadolu kapalı havzaları içerisinde yer almamaktadır.**

**Cevap D**

**22.**



**Cevap A**

**23.** Su döngüsünün en önemli aşaması sıvı haldeki suyun gaz haline geçiş atmosferine karışmasını sağlayan buharlaşma koşullarıdır.

**Cevap C**

**24.** Dağlık alanlarda vadilere doğru inen soğuk havanın alt kısımlarda sıcaklığı düşürmesine bağlı olarak sıcaklık terselmesinin yaşanma olasılığını arttırmaktadır. Harita da işaretlenmiş IV numaralı alan Doğu Karadeniz'de dağlık olmasına bağlı olarak bu durumun yaşanması daha yüksek ihtimaldir.

**Cevap D**

**25.** Ülkemizde zaman zaman Kuzey Anadolu ve Toroslarda da fönlere rastlanır. Doğu Karadeniz kıyılarında görülen fön rüzgârlarının oluşumu Alplerdekine benzerlik gösterir. Genelde Karadeniz üzerinde bir alçak basınç, Doğu Anadolu'da ise termik bir yüksek basınç etkili olduğunda görülür.

**Cevap A**

**26.** Soru da verilen piramit, kenarları içe çökük üçgen şeklindedir; Bebek (0 - 5 yaş grubu) ölüm oranı azalmaya başlamıştır. Bebek ölüm oranlarının azalmasıyla orta tarafta içe çökme vardır. Bu çökmenin nedeni tabanın öncekine göre genişlemesidir.

**Cevap A**

**27.** Soruda verilen dört demografik döngü aşamaları içinde aşırı göç dönemi diye bir sınıflandırılma bulunmamaktadır.

**Cevap E**

**28.** Haritada gösterilen nüfus artış hızı yüzde 1-2 olan ülkeler açık mavi renkle gösterilmiştir. Ancak Zimbabwe koyu maviyle gösterilmiştir.

**Cevap D**

**29.** Soruda nüfus özellikleri verilen ülke Çin'dir.

**Cevap D**

30. Hong Kong'un nüfusu 10 milyonu geçmemektedir.

**Cevap E**

31. Yoğun göç alan Avrupa ve ABD'de kültürel çeşitlilik diğer alanlarına göre fazladır. Özellikle Amerika kıtası keşfedildikten sonra dünyanın birçok farklı yerinden buraya yapılan göçler kültürel çeşitliliği oldukça artırmıştır.

**Cevap A**

32. Türkiye'de en yaygın köy altı yerleşmesi yaylalardır. Hemen her bölge de bulunan yaylalar özellikle Kuzey Anadolu Dağları ve Toroslarda oldukça yaygındır.

**Cevap B**

33. **Kibbutz İşletmeleri:** İsrail'de kolektif tarım işletmesidir. Ortak mülkiyettir. Üyeleri çalışmalarını karşılığında ücret almaz fakat bütün ihtiyaçları kibbutz yöneticilerince karşılanır.

**Kolhoz:** Rusya'da görülen ortak çiftlik işletmeleridir. 1917 İhtilali'nden sonra tarım arazileri devletleştirilmiş ve toprak, tarım araç gereçleri ile gelir; kâr ve zarar ortak kabul edilmiştir.

**Plantasyon Yerleşmeleri:** Coğrafi Keşifler'den sonra Kuzey - Güney Amerika, Muson Asyası, Avustralya ve Afrika ülkelerinde kahve, kakao, çay, turunçgiller, şeker kamışı, hindistan cevizi gibi ürünleri yetiştirmek için kurulan büyük işletmelerdir. Genel olarak şirketler tarafından işletilir.

**Sovhoz (Şovhoz) Yerleşmeleri:** Devlet tarım işletmeleridir. SSCB Dönemi'nde ülkede en yaygın tarım işletmeleridir. 1917 İhtilali'nden sonra oluşturulmuştur. İşçiler sembolik bir ücret alırlar. Kâr ve zarar devlete aittir.

Nüfusu 150 - 200'ü geçmeyen ve köy özelliğinde olmayan birkaç evden oluşan toplu yerleşmelere Almanya'da "Weiler", Fransa'da, "Hameav", İspanya'da "Aldea", ABD, Kanada, Avustralya ve Britanya'da "Hamlet" denir.

**Cevap E**

34. Zengin ve yoksul arasındaki küresel eşitsizlik günümüzde de artarak devam etmektedir. Bu nedenle birçok yazar dünyayı ikiye ayırarak ele almaktadır. Bu ayırım Willy Brandt tarafından kuzey ve güney şeklinde haritada gösterildiği gibi yapılmıştır. Kuzeyde gelişmiş sanayi ülkeleri, güneyde ise gelişmekte olan ülkeler toplanmıştır. Willy Brandt kuzey ile güney arasında diyalogun gerçekleşmesini ve devam etmesini savunmuştur.

**Cevap B**

35. Mümbit Hilal (Bereketli Topraklar) Lübnan Dağları, Nur Dağları, Güneydoğu Toroslar ve Zagros Dağları arasında kalan Mezopotamya ovaları ile buralardaki bozkır alanlardır.

**Cevap E**

36. **Enterkültür tarımı:** Bir tarlaya değişik zamanlarda ekilse de iki veya daha fazla ürünün bir arada yetiştirilmesidir. Genellikle çok yıllık ağaçların olduğu tarım alanlarında ağaçların aralarına tek yıllık bitkilerin ekilmesidir.

**Cevap C**

37. Meksika, Endonezya, Hindistan ve Brezilya gibi ülkeler plantasyon tarıma uygun iken Sudan ise sahip olduğu iklim özelliklerine bağlı olarak bu tarım yöntemine uygun değildir.

**Cevap E**

38. Dünya mısır üretiminde en fazla olan ülke ABD'dir.

**Cevap A**

39. IV nolu alan dünyada balıkçılığın yapıldığı başlıca önemli alanlar arasında yer almaz.

**Cevap D**

40. IV. zamanda Kuarterner'de oluşan Turba, kalorisi 1500 - 2000

III. zamanda Tersiyer'de oluşan Linyit, kalorisi 6300 - 8300

I. zamanda Karbonifer'de oluşan Taş kömürü, kalorisi 8300 - 11500

I. zamanda Devoniyen'de oluşan Antrasit, kalorisi 14000

**Cevap C**

41. V nolu alan önemli petrol bölgeleri arasında yer almaz.

**Cevap E**

42. Nükleer santallerin dağılışı

Ülkeler	Ünite Sayısı	Elektrik Üretimindeki Payı (%)
Fransa	59	73
Slovakya	5	57,7
Belçika	7	47,1
İsveç	10	47
Ukrayna	15	46,5
Güney Kore	20	48,3
İsviçre	5	42,8
Bulgaristan	4	36,4
Ermenistan	1	36
Macaristan	4	35,3
Çek Cumhuriyeti	6	34,7
Almanya	17	33,1
Japonya	56	28,3
İngiltere	23	26
İspanya	9	25,3
ABD	104	19,8
Rusya	31	14,4
Kanada	18	12,4
Hindistan	15	1,4
Çin	9	0,1

**Cevap B**

43. V nolu alan hava yolunda kavşak noktası olan alanlar içerisinde yer almamaktadır.

**Cevap E**

44. Yumurtalık-Kerkük ve BTC boru hatlarından ham petrol taşımacılığı yapılmaktadır. Diğer boru hatlarından ise doğal gaz taşımacılığı yapılmaktadır.

**Cevap A**

45. Millî parklar turistik aktivitelerin çok yüksek olduğu alanlardır. ABD'de turistlerin en fazla ziyaret ettiği yer Grand Kanyon' dur (Büyük Kanyon).

**Cevap C**

46. Haritada numaralandırılmış I nolu alan sanayinin yoğunlaştığı alanlar arasında gösterilemez.

**Cevap A**

47. Almanya'daki Ruhr havzasına benzer bir şekilde gelişim gösteren yöremiz Zonguldak ve çevresidir.

**Cevap A**

48. Kenar Kuşak Teorisi'ni ortaya atan kişi, Amerika kıtası üzerinde araştırmalar yapan Nicholas J.Spykman'dır. Kara Hâkimiyet Teorisi'nin aksine, dünyaya hâkim olmanın, önce Heartland'ı çevreden saran, dış adalar ve uydu olarak tabir edilen Amerika, Afrika, Avustralya'ya sahip olmaktan geçtiğini düşünür. Dünyanın uydularına sahip olan dış adalara sahip olur, dış adalara sahip olan Heartland'a sahip olur ve dolayısıyla dünyaya egemen olur fikrini benimsemiştir. Kaleyi dıştan içe doğru fethetmenin gerekli olduğunu savunmuştur

**Cevap A**

49. Bu teoriye göre ABD, dünya üzerindeki bölgesel güç oluşturabilecek eksen ülkelere karşı strateji geliştirmelidir."Dünya üzerinde bulunan bu 9 ülke (Endonezya, Hindistan, Pakistan, Türkiye, Mısır, Güney Afrika, Brezilya, Cezayir ve Meksika) eksen ülkelerdir." Robert Chase, Emil Hill ve Paul Kennedy'e göre ABD, bu eksen ülkelere karşı stratejiler geliştirmelidir. Bu eksen ülkelere hâkim olan dünyaya hâkim olur fikri benimsemiştir.

**Cevap E**

50. Doğu - Batı uzunluklarına bağlı olarak Çin, ABD, Kanada, Rusya ve Brezilya gibi ülkelerin kullandığı ortak saat daha fazladır. Ancak Fransa'nın özellikle Büyük Okyanus'ta deniz aşırı adalara sahip olması kullandığı ortak saat sayısını oldukça artırmaktadır.

**Cevap C**

51. Nil Nehri geçtiği Mısır, Sudan, Güney Sudan, Etiyopya ve Uganda ülkelerinde sıcak çatışma faktörü olarak ön plana çıkmaktadır.

**CEVAP: E**

52. Türkiye'de hemen her iklim bölgesine uyum gösteren ağaç türü meşe ağacıdır.

**Cevap D**

53. Türkiye'de özellikle de İç Anadolu'da yer alan platolar eski birer penneplen sahası özelliği göstermez.

**Cevap D**

54. Küçük turizm kentleri yaz aylarında aldıkları geçici göçe bağlı olarak yıl içinde oldukça fazla nüfus değişimi yaşamaktadırlar.

**Cevap C**

55. Verilen doğrultuda boksit (alüminyum) işletmesine rastlamak mümkün değildir. Çünkü ülkemizdeki tek alüminyum işletmesi Seydişehir'de(KONYA) yer almaktadır.

**Cevap B**

56. 26 Nisan 1996'da Şanghay'da toplanan beş ülkenin "Sınır Bölgelerinde Askeri Güvenin Derinleştirilmesi Anlaşması"ni imzalamasıyla "Şanghay Beşlisi" adıyla kurulmuştur.

- 2001 yılında Şanghay İşbirliği Örgütü (ŞİÖ) adını almıştır.
- Çin Halk Cumhuriyeti, Rusya, Kazakistan, Kırgızistan, Tacikistan tarafından kurulan örgüt, Özbekistan'ın katılımıyla üye sayısını altıya çıkarmıştır.
- Türkiye 2012 yılında, Şanghay İşbirliği Örgütüne "Diyalog Ortağı" olarak katılmıştır.

**Cevap C**

57. Asya'nın en doğu ucu ile Amerika'nın en batı ucu Alaska Rusya Bering Boğazı arasında bulunan bir boğazdır. Rusya ile ABD'nin (Alaska) birbirine en yakın olduğu yerdir **BERİNG BOĞAZI**

Malezya Yarımadası (Batı Malezya) ile Endonezya'ya bağlı Sumatra Adası arasında yer alan 805 km uzunluğunda dar bir boğazdır **MALAKKA BOĞAZI**

Kızıldeniz'i Aden Körfezi'ne bağlayan boğaz Afrika kıtası ile Arap Yarımadası'nı birbirinden ayırır. Akdeniz'den Kızıldeniz üzerinden gelen gemilerin Hint Okyanusuna açılmasını ve Güneydoğu Asya ülkelerine ulaşmasını sağlar. **BABÜLMENDEP BOĞAZI**

Sicilya adasını İtalya'nın güneyindeki Calabria bölgesinden ayıran, en dar yeri 3,3 km; en geniş yeri 15,8 km ve uzunluğu 28,8 km olan bölgesel nitelikteki su yoludur **MESSİNA BOĞAZI**

Soruda Hürmüz Boğazı ile ilgili bir bilgi verilmemiştir.

**Cevap D**

58. Soru da bazı özellikleri verilen ülke ABD'dir.

**Cevap A**

59. Paraguay Pasifik Ateş Çemberi içerisinde yer almaz.

**Cevap C**

60. Yemen'in Basra Körfezi'ne kıyısı bulunmamaktadır.

**Cevap E**

61. D seçeneğinde tüm sınıflar için aynı öğrenme alanları belirlenmiş denilmiştir. Bu ifade yanlıştır. 2018 programında öğrenme alanları yoktur.

**Cevap: D**

62. I. Bu etkinlikte harita ve tablolara dayalı coğrafi bilgi sistemleri kullanılabilir.
- II. Olgular ve olaylar buluş yoluyla öğretilmez. Bu ifade yanlıştır. (Bu nokta 2019 KPSS Eğitim Bilimleri sınavında sorulmuştur. İncelenmesini tavsiye ederiz.)
- III. Bu konu sunuş stratejisi veya araştırma sorgulama ile işlenmeye uygundur.

**Cevap: C**

63. Coğrafi sorgulama anlamlı öğrenme ve sunuş stratejisine dayanamaz. Sunuş stratejisinde ön organize edici kullanılır. Böylece A, B seçeneklerini eleyebiliriz. Bilimsel akıl yürütme özelden özele yürümez. Tümevarım ve tümdengelim ile ilerler. Sorgulamaya dayalı derslere uygun bir anahtar soru ile başlamak gerekir.

**Cevap: D**

64. I. Metaanaliz başkalarının çalışmaları üzerine ikincil analizdir. Bu çalışmayı metaanaliz olarak tanımlayamayız.
- II. Deneysel değil, betimsel bir çalışmadır.
- III. Bu tür çalışmalar survey (tarama) olarak tanımlanırlar.

**Cevap: C**

65. Şehrin işleri beşeri coğrafyanın turizm, sanayi, nüfus, siyaset gibi boyutları ile ilgilidir. Ancak şehirlerin tarihsel arka planın işlev ile doğrudan bir ilişkisi yoktur.

**Cevap: D**

66. A) Evliya Çelebi Osmanlı Dönemi ile ilgilidir.  
 B) Strabon MS I. yüzyılda ve Roma Dönemi ile ilgilidir.  
 C) Batlamyus Helenistik Dönem’le ilgilidir.  
 D) Humbolt Yeni Çağ’da yaşamıştır.  
 E) Diyojen ise coğrafyacı değil, felsefecidir.

**Cevap: B**

67. Kavramsal değişim metinleri Posner’a göre dört aşamadan oluşur.  
 1) Hoşnutsuzluk  
 2) Anlaşılabilirlik  
 3) Mantıklılık  
 4) Verimlilik ilk aşama öğrencinin kavram yanılığını hissettirilmelidir ki bu evreye dengesizlik veya hoşnutsuzluk adı verilir.

**Cevap: A**

68. Araştırma inceleme temelde iki yaklaşımda uygulanabilir. Birincisi proje tabanlı öğrenme, ikincisi ise problem çözme. Burada kullanılan yöntem problem çözme ve araştırma inceleme stratejisidir.

**Cevap: B**

69. Örnek olay çalışmasında konum analizi ve karar verme becerisi merkezdedir. Bunu gerçekleştirmek için çoklu neden sonuç ilişkisinin çözümlenmesi, yani analitik düşünme becerisinin geliştirilmesi gerekir.

**Cevap: B**

70. İşbirlikçi performans çalışmaları daha sonrasında akvaryum ile tartışılabilir. Rubrik gibi formlarla puanlanabilir. Ancak performans değerlendirme Z, T puanları ve bağlı değerlendirme ile yapılamaz.

**Cevap: B**

71. I. Deprem gibi konularda deneysel çalışma yapılabılır.  
 II. Beşeri coğrafyada tarama, anket, gözlem gibi betimsel araştırma yöntemleri kullanılabilir.  
 III. Tarama yöntemi kullanılabilir.

**Cevap: E**

72. I. Proje ve performans görevleri ile ilgili puanlama araçları görevin başında öğrencilere verilmelidir.  
 II. Dereceleme ölçekleri ile puan ve not verilebilir.  
 III. Bu çalışma diagnostik amaçlı değildir. Diagnostik değerlendirme ünitenin konunun başlangıcında yapılır.

**Cevap: C**

73. Soruda verilen iki öncül de kavrama (anlama) düzeyi ile ilgilidir. Bu düzeyde bir kavramın, metnin vb. anlaşılmasının test edilmesi esastır.

**Cevap: B**

74. Kavram haritası için oluşturulan ölçme kuralları puanlama kriterleri veya puanlama anahtarları olarak tanımlanır.

**Cevap: D**

75. Sunuş stratejisine dayanan değer telkin etme yönteminde öğretmen merkezdedir. Öğrenciler katılımlı konuşma ve fikir beyanı yapmaz. Geleneksel bir yaklaşımdır.

**Cevap: D**