

Proponents of behaviorism have argued that language (1) **may be learned** through a form of operant conditioning. In B.F. Skinner's Verbal Behavior, he suggested that the successful use of a sign, such as a word or lexical unit, given a certain stimulus, (2)**reinforces** its "momentary" or contextual probability. Since operant conditioning is contingent on reinforcement (3) **by** rewards, a child would learn that a specific combination of sounds stands for a specific thing through repeated successful associations made between the two. A "successful" use of a sign would be one (4) **in which** the child is understood and rewarded with the desired response from another person, (5) thereby providing the child's understanding of the meaning of that word and making it more likely that he or she will use that word in a similar situation in the future.

1. (Proponents of behaviorism have argued that language **may be learned** through a form of operant conditioning.)

(Davranışçılığın taraftarları dilin edimsel koşullanma ile **öğrenilebileceğini** tartışmaktadırlar.)

may have been learned:	Öğrenilmiş olabilir.
would have been learned:	Öğrenilirdi.
may be learned:	Öğrenilebilir.
must have been learned:	Öğrenilmiş olmalı.
could have been learned:	Öğrenilebilirdi ama öğrenilmedi.

**CEVAP: C**

2. Deaden: Zayıflatmak  
Reinforce: Güçlendirmek  
Aggravate: Zorlaştırmak  
Demolish: Yok etmek  
Abolish: Fes etmek

( In B.F. Skinner's Verbal Behavior, he suggested that the successful use of a sign, such as a word or lexical unit, given a certain stimulus, reinforces its "momentary" or contextual probability.)

(B.F. Skinner's Verbal Behavior" da Skinner kelime ve sözlüksel birim gibi işareti başarılı bir şekilde kullanılmasının "anlı" veya bağlamsal ihtimali **güçlendireceğini** ifade etmiştir.) "Reinforce" güçlendirmek anlamına gelmektedir. Bu nedenle doğru cevap B seçeneği olmalıdır.

**CEVAP: B**

3. (Since operant conditioning is contingent on reinforcement (3) **by** rewards, a child would learn that a specific combination of sounds stands for a specific thing through repeated successful associations made between the two.)

(Edimsel koşullanma ödül ile pekiştirmeye bağlı olduğu için .....)

"by" ile, yoluyla anlamına gelmektedir. Bu nedenle doğru cevap D seçeneği olmalıdır.

**CEVAP: D**

4. (A "successful" use of a sign would be one **in which** the child is understood and rewarded with the desired response from another person,...)

Boşluktan sonra geri dönerek bu cümleyi düz bir cümle olarak düşünersek "the child is understood and rewarded with the desired response from another person **in** a "successful" use of sign" bu cümlede "in" kullanmak zorunda olduğumuzu görebiliriz. Bu nedenle "in which" doğru cevap olmalıdır.

**CEVAP: E**

5. Thereby: Böylece, bu nedenle  
Yet: Fakat  
in contrast to: Tersine  
so as to: -mek için, -mak için. Arkasından V1 alır.  
in case: Olur diye
- (A “successful” use of a sign would be one (4) **in which** the child is understood and rewarded with the desired response from another person, thereby providing the child’s understanding of the meaning of that word and making it more likely that he or she will use that word in a similar situation in the future.)
- (İşaretin başarılı bir şekilde kullanımı çocuğun arzu edilen tepki ile ödüllendirildiği işaret kullanımıdır. Bu nedenle, kelimeyi çocuğun anlamasını sağlar ve gelecekte benzer bir durumda kullanmasını sağlar.)
- “Thereby” böylece, bu nedenle anlamına gelir. Arkasından tam cümle alır. Kısaltma yapıldığında ise Ving alır. Bu nedenle doğru cevap A seçeneği olmalıdır.

CEVAP: A

6. D seçeneğinde yazarın amacının dil için kullanılan “ilkel” terimi konusundaki yanlış yorumu açıklığa kavuşturmak olduğu belirtilmektedir. ( **‘Primitive’ is a word that is often used ill-advisedly in discussions of language. Many people think that ‘primitive’ is indeed a term to be applied to languages, though only to some languages, and not usually to the language they themselves speak.**) Parçada “ilkel” teriminin dil tartışılırken sakıncalı bir şekilde kullanıldığı, birçok insanın “ilkel” teriminin dil için kullanılabileceğini düşündüğü, bunun ancak bazı diller için kullanılabileceği, insanların kendi konuşuyor oldukları diller için “ilkel” kelimesini kullanmadıkları belirtilmektedir. Bu nedenle doğru cevap D seçeneği olmalıdır.

CEVAP: D

7. C seçeneğinde insanların kendi konuştukları dil dışındaki dillerin ilkel olduğunu düşünebildikleri belirtilmektedir. ( **Many people think that ‘primitive’ is indeed a term to be applied to languages, though only to some languages, and not usually to the language they themselves speak.**) Parçada birçok insanın “ilkel” teriminin dil için kullanılabileceğini düşündüğü, bunun ancak bazı diller için kullanılabileceği, insanların kendi konuşuyor oldukları diller için “ilkel” kelimesini kullanmadıkları belirtilmektedir. Bu nedenle doğru cevap C seçeneği olmalıdır.

CEVAP: C

8. D seçeneğinde insanların çevrelerinde yaşadıkları şeylerin konuşuyor oldukları dili şekillendirdiği belirtilmektedir. ( **The Eskimos can speak about snow with a great deal more precision and subtlety than we can in English, but this is not because the Eskimo language (one of those sometimes miscalled ‘primitive’) is inherently more precise and subtle than English** ) (The position is simply and obviously that the Eskimos and the English live in different environments. The English language would be just as rich in terms for different kinds of snow, presumably, if the environments in which English was habitually used made such distinction important.) Parçada Eskimoların kar konusunda daha kesin ve ayrıntılı ifadeleri olduğu ama bunun Eskimo dilinin İngilizceden daha ayrıntılı olduğu anlamına gelmediği sadece Eskimoların ve İngilizlerin yaşadıkları çevrelerin farklı olduğu belirtilmektedir. Bu nedenle doğru cevap D seçeneği olmalıdır.

CEVAP: D

9. C seçeneğinde vücut dilinin işaret dilinden gramer sistemi olmaması açısından farklı olduğu belirtilmektedir. **(Body language must not be confused with sign language, as sign languages are full languages like spoken languages and have their own complex grammar systems, as well as being able to exhibit the fundamental properties that exist in all languages. Body language, on the other hand, does not have a grammar system and must be interpreted broadly, instead of having an absolute meaning corresponding with a certain movement, ...)** Parçada vücut dilinin işaret dili ile karıştırılmaması gerektiği işaret dilinin karmaşık bir gramer sistemi olduğu, vücut dilinin ise bir gramer sistemi olmadığı belirtilmektedir. Bu nedenle doğru cevap C seçeneği olmalıdır.

**CEVAP: C**

11. C seçeneğinde bazı hareketlerin anlamlarının kültürden kültüre değiştiği için vücut dilinin evrensel olmadığı belirtilmektedir. **(Body language, on the other hand, does not have a grammar system and must be interpreted broadly, instead of having an absolute meaning corresponding with a certain movement, so it is not a language like sign language, and is simply termed as a "language" due to popular culture. In a society, there are agreed-upon interpretations of particular behavior. Interpretations may vary from country to country, or culture to culture. On this note, there is controversy on whether body language is universal.)** Parçada vücut dilinin bir gramer sistemi olmadığı, belli hareketlerin kesin anlamları olmadığı bu nedenle işaret dili gibi bir dil olmadığı yorumların kültürden kültüre değişebildiği bu nedenle evrensel bir dil olmadığı belirtilmektedir. Bu nedenle doğru cevap C seçeneği olmalıdır.

**CEVAP: C**

10. B seçeneğinde yazarın bu yazıyı yazmaktaki amacının vücut dili ile işaret dilinin farklı olduğunu göstermek olduğu belirtilmiştir. **(Body language must not be confused with sign language, as sign languages are full languages like spoken languages and have their own complex grammar systems, as well as being able to exhibit the fundamental properties that exist in all languages. Body language, on the other hand, does not have a grammar system and must be interpreted broadly, instead of having an absolute meaning corresponding with a certain movement, ...)** Parçada vücut dilinin işaret dili ile karıştırılmaması gerektiği, işaret dilinin karmaşık bir gramer sistemi olduğu, vücut dilinin ise bir gramer sistemi olmadığı belirtilmektedir. Bu nedenle doğru cevap B seçeneği olmalıdır.

**CEVAP: B**

12. E seçeneğinde geçmişte insanların bugünkü insanlardan daha küçük beyinleri olduğu belirtilmektedir. **(Encephalization has been tied to increased meat and starches in the diet, and the development of cooking, and it has been proposed that intelligence increased as a response to an increased necessity for solving social problems as human society became more complex.)** Parçada beynin büyümesinin (Encephalization) artan et ve karbonhidrat tüketimi ve pişirme yöntemlerinin gelişmesine bağlı olduğu belirtilmektedir. Bu da geçmişte insanların beyinlerinin daha küçük olduğunu göstermektedir. Bu nedenle doğru cevap E seçeneği olmalıdır.

**CEVAP: E**

13. A seçeneğinde beslenmedeki değişikliğin beynin büyümesine yol açtığı belirtilmektedir. (**Encephalization has been tied to increased meat and starches in the diet, and the development of cooking, ....**) Parçada beynin büyümesinin (Encephalization) artan et ve karbonhidrat tüketimi ve pişirme yöntemlerinin gelişmesine bağlı olduğu belirtilmektedir. Bu nedenle doğru cevap A seçeneği olmalıdır.

CEVAP: A

14. B seçeneğinde toplumun karmaşık olmasının insanların zekâsını artırdığı belirtilmektedir. (**....and it has been proposed that intelligence increased as a response to an increased necessity for solving social problems as human society became more complex.**) Parçada insan toplumu karmaşık hale geldikçe sosyal problemleri çözmeye gerekliliğinin insanların zekâsının artmasına neden olduğu belirtilmektedir. Bu nedenle doğru cevap B seçeneği olmalıdır.

CEVAP: B

15. D seçeneğinde dil ediniminde dilin başka insanlarla iletişim yoluyla öğrenildiği belirtilmektedir. (**The term acquisition is used to refer to the gradual development of ability in a language by using it naturally in communicative situations with others who know the language.**) Parçada edinim teriminin o dili konuşan insanlarla iletişimde bulunmak şeklinde doğal olarak öğrenildiği belirtilmektedir. Bu nedenle doğru cevap D seçeneği olmalıdır.

CEVAP: D

16. A seçeneğinde dil öğrenme aktivitelerinde insanların grameri konuşmadan daha iyi öğrendiği belirtilmektedir. (**Activities associated with learning have traditionally been used in language teaching in schools and have a tendency, when successful, to result in more knowledge “about” the language than fluency in actually using the language demonstrated in social interaction.**) Parçada dil öğrenme ile ilgili olarak okullarda kullanılan öğrenme aktivitelerinde, başarılı olduğunda, öğrencilerin akıcılıktan çok gramer öğrendikleri belirtilmektedir. Bu nedenle doğru cevap A seçeneği olmalıdır.

CEVAP: A

17. B seçeneğinde dil öğrenen insanların dil edimi yoluyla dil öğrenen insanlar kadar akıcı olmadıkları belirtilmektedir. (**Activities associated with learning have traditionally been used in language teaching in schools and have a tendency, when successful, to result in more knowledge “about” the language than fluency in actually using the language demonstrated in social interaction.**) Parçada dil öğrenme ile ilgili olarak okullarda kullanılan öğrenme aktivitelerinde, öğrencilerin akıcılıktan çok gramer öğrendikleri belirtilmektedir. Bu nedenle doğru cevap B seçeneği olmalıdır.

CEVAP: B

18. D seçeneğinde insan olmayan primatların konuşamamasının nedeninin biyolojik faktörler olduğu belirtilmektedir. (...These foster parents spent five years attempting to get Viki to “say” English words by trying to shape her mouth as she produced sounds. Viki eventually managed to produce some words, rather poorly articulated versions of mama, papa and cup. In retrospect, this was a remarkable achievement since it has become clear that non-human primates do not actually have a physically structured vocal tract which is suitable for articulating the sounds used in speech. ) Parçada bilim insanı çiftin evlerinde bir şempanze yetiştirdikleri ve bunların bazı kelimeleri söyleyebildikleri ama bu kelimelerin insaninkine benzer olduğu, bundan da insan olmayan primatların konuşmada kullanılan sesleri çıkarmaya yarayan fiziksel olarak yeterli ses yollarının olmadığına anlaşıldığı belirtilmektedir. Bu nedenle doğru cevap D seçeneği olmalıdır.

CEVAP: D

19. C seçeneğinde yazarın bilim insanı çift olan Catherine and Keith Hayes'in yaptıkları deneyi aydınlatıcı / bilgi verici (enlightening) bulunduğu belirtilmektedir. (In retrospect, this was a remarkable achievement since it has become clear that non-human primates do not actually have a physically structured vocal tract which is suitable for articulating the sounds used in speech.) Parçada yazar bu çalışmayı olağanüstü başarılı “remarkable achievement” olarak değerlendirmiştir. Çünkü bu çalışmayla geçmişte insan olmayan primatların ses yollarının olmadığı anlaşılmıştır. Bu nedenle doğru cevap C seçeneği olmalıdır.

a nightmare: Kabus

superfluous: Gereksiz

enlightening: Bilgi verici, aydınlatıcı

idiotic: Aptalca

ineffective: Etkisiz

CEVAP: C

20. E seçeneğinde bizim konuşmamızı sağlayan şeyin ses yolu olduğu belirtilmektedir. (In retrospect, this was a remarkable achievement since it has become clear that non-human primates do not actually have a physically structured vocal tract which is suitable for articulating the sounds used in speech. Apes and gorillas can, like chimpanzees, communicate with a wide range of vocal calls, but they just can't make human speech sounds.) Parçada bilim insanı çiftin evlerinde bir şempanze yetiştirdikleri ve bunların bazı kelimeleri söyleyebildikleri ama bu kelimelerin insaninkine benzer olduğu, bundan da insan olmayan primatların konuşmada kullanılan sesleri çıkarmaya yarayan fiziksel olarak yeterli ses yollarının olmadığına anlaşıldığı belirtilmektedir. Buradan bizim konuşmamızı sağlayan şeyin ses yolu olduğunu çıkarabiliriz. Bu nedenle doğru cevap E seçeneği olmalıdır.

CEVAP: E

21. Bu soruda verilen cümlede aşağıda belirtilenlerden hangisinin olmadığı sorulmaktadır.

(The workers should not only consult those who are in the dominant position, but also consult each other.)

A) Relative pronoun: who

B) Demonstrative pronoun: this, that, those, these

C) Correlative conjunction: not only... but also

D) Coordinating conjunction: for, and, nor, but, or, yet, so. Bu bağlaçlar parçada bulunmamaktadır.

E) Reflexive pronoun : each other

CEVAP: D

22. Bu soruda hangi seçenekte ismi bir sıfatın nitelediği sorulmaktadır. E seçeneğinde “computer games” ifadesinde ismi isim nitelemektedir.

CEVAP: E

24. Bu soruda verilen cümlede nasıl bir gramer yanışı olduğu sorulmaktadır.

(While lingua francas have been used for centuries, what makes English as a lingua franca a novel phenomenon is the extent at which it is used in spoken, written and in computer-mediated communication.) Cümlede “at which” yanıştır “to which” olmalıdır. “at some extent” değil “to some extent” şeklinde bir kullanım vardır. Bu nedenle doğru cevap E seçeneği olmalıdır.

CEVAP: E

23. Bu soruda hangi seçenekte “ergative verb” kullanıldığı sorulmaktadır. “Ergative verb” hem nesneli hem de nesnesiz kullanılabilen fiillerdir. (Örneğin “open” fiilini ele alırsak, “I opened the door” da diyebiliriz. “This store opens at 2 o’clock” da diyebiliriz. Yani hem nesne ile hem de nesne olmadan kullanabiliriz. C seçeneğinde de “I am going to fly to Bodrum” ya da “I am going to fly a plane” şeklinde nesne ile de kullanabiliriz. Yani “fly” “ergative verb” dür. Bu nedenle doğru cevap C seçeneği olmalıdır.

CEVAP: C

25. Bu soruda hangi seçeneğin “cleft sentence” olduğu sorulmaktadır. “Cleft sentence” vurgu cümlesidir. E seçeneğinde “It was Jack who saved your life.” “Senin hayatını kurtaran Jack’ti” ifadesi vurgu cümlesidir. Bu nedenle doğru cevap E seçeneği olmalıdır.

CEVAP: E

26. Tümcede kullanılan yapıdan kaynaklanan anlam belirsizliğine “structural ambiguity” denilmektedir; tümcede kullanılan bir sözcüğün iki anlama sahip olmasından kaynaklanan anlam belirsizliklerine ise “lexical ambiguity” denir.

CEVAP: B

27. Soru kökünde verilen sorunun altta yatan anlamı, işlevi “*tavsiye, öneri*”dir. Verilen ifadelerden, tavsiye ya da öneri işlevi ile kullanılan ise E seçeneğindeki sorudur. Temel amacı soru sormak değil, “*Tatilde büyükbaba ve büyükannenizi ziyaret etmelisin*” alt anlamı olan bu tümce öneri/tavsiye vermek amacıyla kullanılmıştır.

CEVAP: E

28. “**Alveolar consonants**” [d, r, t, l, s, z, n]; “**glides**” [l, r] sesleridir. Buna göre,

- novel /'nɒvəl/
- soar /so:r/

Sözcüklerinin ilk sesleri “**alveolar**”, son sesleri ise “**glide**”dan oluşmaktadır.

CEVAP: D

29. Soru kökünde ayrı ayrı verilen tümceler bir “**relative clause**” (relative pronoun who) yapısı kullanılarak bağlanmıştır. Buna, “**relativization**” denilmektedir.

CEVAP: B

30. Soru kökünde anlatılan yeni sözcük oluşturma tekniği “**back-formation**”dır. Normalde sonunda ek olmayan tek **morpheme**’den oluşan başka dilden alınmış isimler, sonda ek varmış gibi düşünülüp atılarak fiil oluşturulur. “**enthuse, televise, babysit, edit** etc.” yaygın örneklerindedir.

CEVAP: E

31. Altı çizili olan dil kullanımları standart dilin kurallarının dışına çıkılarak **prescriptivist**’lerce “**grammatically incorrect**” “olarak nitelendirilebilecek şekilde üretilmiştir. Standart dilden sapan ve genellikle toplumun küçük bir kesimi tarafından **informal** ve **casual** olarak kullanıldığı öne sürülen dil kullanımı “**vernacular style/ language**”dır.

CEVAP: C

32. Altı çizili olan sözcükler arasında “**the bus**”ın “**theta role**”ü “**agent**” değil, kazanın yapıldığı araç olduğundan “**instrument**”dır, çünkü “**agent**” tümcedeki eylemi bilerek ve isteyerek yapan canlı varlıktır.

CEVAP: A

33. “**Verb subcategorization**” fiillerin ardından hangi “**phrase**” türlerinin gelmesi gerektiğine yönelik bir kuraldır.

The animals **are sleeping near the fire-place**: VP-> V PP

The pupils **solved the puzzle** immediately: VP-> V NP

Our garden **lies behind that mountain**: VP-> V PP

He usually **shaves his brother**: VP-> V NP

I often **put my novels in my study room**: VP: V NP PP

Görüldüğü üzere, E seçeneğindeki “put” fiilinin “**verb subcategorization**” kuralı diğerlerinden farklıdır. Ardından bir “NP” ve “PP” getirilmiştir.

CEVAP: E

34. İnsan dilinin, şu anda gerçekleşen olaylar dışında geçmişte olmuş ya da gelecekte olması planlanan ve hayal edilen olaylarla ilgili, görülen ve var olan şeyler dışında hayali varlıklarla da ilgili konuşmak için kullanılmasını sağlayan özelliği “displacement”tır.

CEVAP: E

35. Beynimizin sol ve sağ hemisferinin görevleri şöyledir:

Left Hemisphere	Right Hemisphere
<ul style="list-style-type: none"> <li>• verbal communication: language comprehension &amp; production</li> <li>• reasoning</li> <li>• categorizing</li> <li>• time sequences</li> <li>• Calculating</li> <li>• analyzing</li> </ul>	<ul style="list-style-type: none"> <li>• holistic processing</li> <li>• spatial orientation</li> <li>• picture processing</li> <li>• facial recognition,</li> <li>• Creativity</li> <li>• Visualizing</li> <li>• synthesizing</li> </ul>

Buna göre, sağ hemisferin görevlerinden ikisi olan “holistic processing” ve “visualizing” **C seçeneğinde** verilmiştir.

CEVAP: C

36. Christopher Marlowe’un soru kökünde açıklanan eseri *Doctor Faustus*’tur. Rönesans Dönemi eseri olup, bu dönemde yazılmış en önemli tiyatro eserlerindedir.

CEVAP: E

37. “Comedy of humours” türündeki eserler karakter komedyalarını ifade eder. İnsanların kişiliklerinin, bedenlerindeki sıvıların miktar ve dengesine dayandığını ileri süren bir Orta Çağ teorisine dayanır. Erken 17. yüzyıl yazarlarından Ben Jonson, bu türün önemli yazarlarındandır.

CEVAP: A

38. Karakterlerden “he/she” ifadeleriyle bahsedilmesi, “third-person narrator”a işaret eder.

CEVAP: A

39. Soru kökünde açıklanan roman türü “Bildungsroman”dır. Kelime anlamını Türkçeye “oluşum romanı” olarak çevirebiliriz. Bu tarz romanlarda, genellikle genç bir karakterin olgunluğa ulaşmasına (*maturation*, *maturity* kelimelerine dikkat ediniz), toplumdaki ve hayattaki rolünü bulmasına vesile olan bir olaylar dizisi anlatılır. Charlotte Brontë’nin *Jane Eyre* adlı 19. yüzyıl (*Victorian Period*) romanı bu roman türünün en önemli örneklerinden biridir.

CEVAP: C

40. Okuyucu ya da izleyiciye, bir eserin devamında olacaklarla ilgili küçük ipuçları verilmesi ya da imalarda bulunulması “foreshadowing” (önseme; sezdirme) olmalıdır.

CEVAP: D

41. *Utopia* eseri Sir Thomas More’un politik-felsefi bir romanıdır ve 1516 yılında ilk olarak Latince basılmıştır. Kurgusal bir ada toplumunu “Utopia” ismini vererek anlatan More, bu toplumun dinini, sosyal ve politik geleneklerini anlatır.

CEVAP: E



42. “Biography” yaşam öyküsü, “autobiography” ise özyaşam öyküsü anlamına gelir.

CEVAP: A

43. Soruda, EFL sınıfında şiir kullanımı ile ilgili zorluk teşkil edebilecek yanıtı bulmamız isteniyor. C seçeneğinde verilen ifade bir zorluk olarak görülebilir: Şiir, öğrencilerin anlaması gereken fakat artık kullanılmayan kelime ve dil yapıları noktasında dezavantajlı olabilir.

CEVAP: C

44. Verilen parçada geçen ve göze çarpan “adverb” (zarf) kullanımı yoktur.

CEVAP: D

45. “Kalem kılıçtan keskindir.” anlamına gelen bu özlü sözde mecaz dil (“figurative language”) kullanılmaktadır.

CEVAP: C

46. Soru kökünde verilen sözcük öğretim tekniği “mind map” ya da “spidergram” olarak adlandırılır. Merkezde bir konu vardır ve o konu ile bağlantılı sözcükler ağ oluşturacak şekilde gruplandırılır.

CEVAP: C

47. “Silent Way” öğrenme teorisi olarak “Congnitivism” e bağlı, öğrenciyi ve öğrenmeyi merkeze koyan bir dil öğretimi metodudur. Öğretmen minimum seviyede konuşur, böylece öğretmene bağımlı olunması önlenerek öğrencilerin “autonomous” olmaları amaçlanır. Buna göre, öğrenmenin bilişsel bir süreç olduğunu vurgular ve ezber ve taklidin öğrenmede yeri yoktur.

CEVAP: A

48. “Whole Language Approach” dili bütüncül bir olgu olarak gördüğünden, parçalara odaklanmaz, dil becerilerini ayrı ayrı ele almaz. Bütünleşik bir dil öğretimini benimser.

CEVAP: B

49. Soru kökünde verilen dil öğretim ortamında en uygun dil öğretimi yaklaşımı “Content-based Instruction” diğer adıyla “Content and Language Integrated Learning”dir. Belirli bir meslek, akademik bir alan öğretiminin hedef dilde yapıldığı bir yaklaşımdır. Burada amaç, öğrencileri, İngilizce anlatılacak olan bölüm konuları ve derslerini anlamaları ve gerekliliklerini yerine getirecek dil becerilerine sahip olmalarını sağlamak olduğundan cevap B seçeneğidir.

CEVAP: B

50. “Grammar Translation Method”, bilinen en eski geleneksel dil öğretim yöntemidir. Amacı öğrencilerin okuma, yazma becerileri ile dilbilgisi ve sözcük bilgisini çeviri ve doğrudan açıklamalarla geliştirmektir. Dili iletişimsel olarak öğretmek ve sürekli olarak öğrenciyi dile maruz bırakmak amaçları arasında değildir.

CEVAP: C

51. “Multiple Intelligence Theory” en temelde, öğrencilerin öğrenmede bireysel farklılıklara sahip olduğunu, herkesin baskın zekâ türünün öğrenme şekillerini etkilediğini vurgular. O sebeple de her zekâ türüne hitap edecek nitelikte ve türde materyal hazırlanması gerektiğini belirtir.

CEVAP: B

52. Tabloda verilen sözcük çiftleri derecelendirilebilen sıfatlar arasındaki zıtlık ilişkisidir. Bu “semantic relation” “gradable/non-binary antonyms” olarak adlandırılır.

CEVAP: B

53. Soru kökünde verilen materyal uyarlama tekniği “addition” türlerinden “expansion”dır. Materyaldeki soruların yetersiz olduğu (ekleme yapma gerekecek) aynı zamanda da aktivite türü olarak/hazırlanma yaklaşımı olarak uygun olmadığı (aktivite türünü de değiştirmek gerekecek) düşünülmektedir.

CEVAP: D

54. Öğretmenin sınıf içinde farklı amaçlarla üstlendiği birden fazla rol vardır. Öğrencilerin derse katılımlarından ve öğrendiklerinden emin olmak için sürekli olarak gözlem yaptığı, dil üretimlerine dönüt verdiği rol “assessor”dır. Ayrıca bu rol, not vermeyi de içermektedir.

CEVAP: D

55. Soru kökündeki ilk boşluğa “Infantilization learning” kavramı gelmelidir. Çünkü yetişkin dil öğrencilerinin stres seviyelerini ve hata yapma korkularını minimize etmek amacıyla çocukmuş gibi davranmaları ve oyunlar oynayarak öğrenmeleri anlamına gelmektedir. İkinci boşlukta anlatılan kavram ise “Peripheral learning” yani gizil öğrenmedir. Öğrencilerin sadece “conscious” değil “subconscious” öğrenmeden de yararlanmasını sağlayan ortamdaki posterlerden fark etmeden öğrenmeleri anlamına gelen kavramdır.

CEVAP: E

56. “Learning style” öğrencilerin öğrenme esnasında en etkin ve kolay şekilde bilgiyi işlemelerini ve öğrenmelerini sağlayan öğrenme stilleridir. Kişiden kişiye değişiklik gösterir. Ancak, bir öğrenci için de tek türlü öğrenme stili yoktur, konudan konuya, zamandan zamana farklı öğrenme stilleri farklı seviyelerde etkili olabilmektedir.

CEVAP: B

57. Öğretmen öğrencinin hatalı cümlesini doğrudan tekrar ederek “repetition” düzeltme tekniğini kullanmaktadır.

CEVAP: D

58. Öğrencinin ürettiği tümcede bir “lexical error” vardır. Kullanılması gereken sözcük “road” yerine “way” dir. Dolayısıyla, aynı anlama gelen ama “lose” fiili ile birlikte kullanılmayan yanlış bir sözcük seçtiğinden “substitution/replacement” hatası yapmıştır.

CEVAP: E

59. Öğretmenin, öğrencinin cümlesinin hatalı olduğunu “**repetition**” hata düzeltme tekniği ile göstermesi üzerine, öğrenci “**road**” yerine gelmesi gereken sözcüğü bulmaya çalışmış ama bulamadığından bilgi eksikliğini telafi etme stratejisi olarak, onu söylemekten vazgeçip kendini başka ve doğru bir yapı kullanarak ifade etmiştir. Buna, “**avoidance**” denilmektedir. Spesifik olarak da “**lexical avoidance**” şeklinde ifade edilebilir.

CEVAP: A

60. Birinci boşlukta anlatılan bağıl değerlendirme “**norm-referenced assessment**”tır. Öğrencileri aldıkları puana göre sıralayan testler **norm-referenced** (norma dayalı) testlerdir. İkinci boşlukta anlatılan değerlendirme türü ise “**Criterion-referenced**”dır; (ölçüte dayalı) testler öğrencilerin belli bir ders ya da konunun hedeflerini gerçekleştirip gerçekleştirmediğini ölçer.

CEVAP: B

61. Birinci dinleme aktivitesinde, öğrenciler dinleme metnini anlama odaklanarak dinlemek yerine, sessel özelliklerine odaklanarak (**segmental-supra segmental features of language**) “**stress, intonation** gibi **pronunciation pattern**”ları öğrenmektedirler. Bu şekilde, anlama değil de detaylara, parçalara odaklanılan dinleme türü “**discriminative/selective listening**”dir. İkinci dinleme aktivitesinde ise dinlediği metni anlayıp değerlendirme yaparak kendi fikirlerini sundukları bir dinleme türü olan “**evaluative/judgmental listening**” kullanılmaktadır.

CEVAP: E

62. Dil öğretiminde edebî metinlerin kullanılmasının temel amacı, öğrenciyi ilgili çekici içeriklerle motive etmek ve dili anlamlı bir bağlam içinde öğrenciye sunmaktır. Buna göre, ünlü edebî metinleri analiz etmek amacıyla sınıfta kullanmak doğru olmayacaktır.

CEVAP: B

63. “**Inductive grammar teaching**” dilbilgisi yapılarını anlamlı bir bağlam/metin içinde verilerek önce anlama odaklanılarak, öğrencilerin formu fark etmelerinin ve keşfetmelerinin öğretmen tarafından sağlandığı, açıklama içermeyen öğretim şeklidir. Bu açıklamaya göre, A seçeneğindeki doğrudan açıklamanın, **inductive grammar teachingin** en etkin yol olduğunu düşünen bir öğretmen tarafından yapılması beklenmez.

CEVAP: A

64. Dinleme becerisini öğretirken kullanılan iki yaklaşım bulunmaktadır. Dinlerken parçanın bütünü anlamaya yönelik olmayan, sözcük, söz öbekleri, cümle ve cümleciklerin ayrımını yapmaya yönelik tümevarım işlemeleme “**bottom-up processing**” denilmektedir. I, II ve III dinleme parçasının tamamını anlamayı gerektirmeyen, sözel dilin parçacıklarına odaklandırıan aktivitelerdir. O sebeple “**bottom-up processing**” gerektirirler.

CEVAP: C

65. **Syllabus**”lardaki öğretilen içeriğin birden fazla ünitelerden oluşan genellikle konu ve durumlara dayalı modüller hâlinde herhangi bir “**linear**” sıralama gerektirmeden sıralanan “**syllabus format**”ına “**modular format**” denilmektedir; ünitelerin öğretilen dilbilgisi yapılarının diğer ünitelerde de farklı işlev ya da seviyesini yükselterek tekrar öğrencilerin karşısına getirildiği format ise “**cyclical format**” tır.

CEVAP: D

66. Dil öğretiminde materyal değerlendirmeyle ilgili seçeneklerde verilen “aktivitelerin dil seviyelerinin ve karmaşıklığının, öğrencilerin rahat hissetmelerini sağlamak amacıyla minimum seviyede sadece kendi seviyelerinde tutmak” doğru bir ölçüt değildir. Metinlerin ve kullanılan aktivitelerin öğrencilerin dil seviyeleriyle paralel olması ve yapamayacakları düzeyde hazırlanmaması gerekmektedir. Ancak, “**i+1**” ve “**zone of proximal development**” terimlerinin de önerdiği üzere dil gelişimi için öğrencilere seviyelerinden bir nokta daha ileride etkinlik ve dil girdisi sağlanmalıdır. Aksi takdirde, yeni öğrenme olmayacaktır.

CEVAP: B

67. Materyal tasarlama ve geliştirme sürecinde, öğretmenlerin göz önünde bulundurmaları gereken ilkeler arasında, öğrencileri asimile etmek (kültürlemek-acculturation) amacıyla materyal hazırlamak yoktur. Hedef kültür öğretilmesi gereken içerik değil, dili öğretmek için bir araçtır.

CEVAP: E

68. “**Young learners**”, anlamasalar bile öğretmenin anlatmak istediklerine tepki verirler. Yanlış yapmaktan çekinmedikleri için rahatlıkla aktivitelere katılım gösterme eğilimindedirler. Cümleyi analiz edemeseler de cümlenin yapısını veya ne anlama geldiğini tahmin etmeye çalışırlar. Öğrenmeye olan istekleri yüksektir. Kendilerinden bahsetmekten hoşlandıklarından öğretme sürecinde benmerkezciliklerinden faydalanmak işe yarayacaktır. Ancak, somut işlemler döneminde olduklarından, soyut kavramları ve doğrudan açıklamaları anlamayacaklardır.

CEVAP: A

69. Soru kökünde anlatılan olayda “**top-down processing**” örneklendirilmektedir. Dinlenen ya da okunan metnin genel olarak ne demek istediğini eski deneyimler yardımı ile tahmin edilerek anlaşılması “**top-down processing**”dir.

CEVAP: D

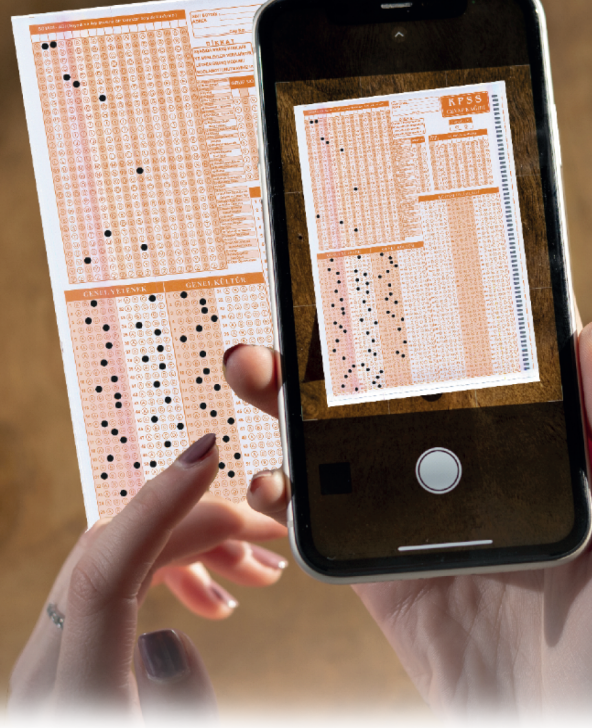
70. “**Supra-segmental features**” sesletim öğretiminde önemli yer tutar. “**stress, intonation, tone, pitch, pause**” bu özellikler arasındadır. C seçeneğinde öğrencilerin dinlediklerini yazıya dökmeleri, bunu yaparken de sözcüklerin yazım kurallarına ve noktalama işaretlerine dikkat etmeleri beklenmektedir. Bu genel olarak mekanik bir şekilde dinleme ve yazma becerilerini geliştirmeye yönelik bir aktivitedir.

CEVAP: C

71. Otantik dil kullanımlarımda, konuşma başlatırken, konu değiştirirken, konunun devamını sağlarken, söz hakkı alırken ya da konuşmayı sonlandırırken kullanılan dilsel ifadeler vardır. Bu gibi ifadeler dil kullanımlarını doğallaştırır ve iletişim becerilerini artırır. Soru kökünde verilen ifadeler, bir konuşmayı, diyalogu sonlandırmak için kullanılan ifadeler olduğundan “**Conversational closings**” öğretilmesi amaçlanmaktadır.

CEVAP: D





**Optik okutma işlemini anlatan VİDEO'yu izlemek için telefonunuzun kamerasına aşağıdaki QR kodunu okutabilirsiniz.**



01

Deneme sınavında sorulara verdiğiniz cevapları **DİJİTAL HOCANIN** size gönderdiği **KARE KOD'LU** optik forma geçerli bir şekilde işaretleyiniz. (İsim vb. bilgilerinizi işaretlemeyi unutmayınız.)

02

Cep telefonunuza **ProNet Mobil Okuma** uygulamasını indirin. (İOS veya ANDROID)

03

**UYGULAMANIN AÇILIŞ EKRANI:** Ekranınıza gelen "sınav.pro" isimli açılış ekranına kullanıcı adı ve şifreyi yazınız. Kullanıcı adı ve şifre standarttır. Daha sonra girdiğiniz bütün sınavları bilgisayardan veya telefonunuzdan görmek isterseniz **sonuc.dijitalhoca.com.tr** adresine girmeniz yeterlidir. (T.C. Kimlik Numaranızı girerek)

**Kullanıcı Adı :** DH06      **Şifre :** 12345

04

**SINAV LİSTESİ:** Ekranınıza gelen sınav listesinden uyguladığınız sınavı seçiniz. Sınavın adına ve kaçınıcı sınav olduğuna dikkat ediniz. Aksi taktirde sınav sonuçlarınız yanlış değerlendirilecektir.

05

**OPTİK OKUMA:**

- Uygulamanın kamerasına erişimine izin verin.
- İşaretleme yaptığınız optiğinizi **AYDINLIK** bir ortamda **BEYAZ** bir zemine yerleştirin. Zemin ne kadar beyaz olursa okuma kalitesi o kadar artacaktır.
- Telefonunuzu optiğe paralel bir şekilde tutarak optiğin kamerasına tam olarak sığdığından emin olarak optiğin taranması işlemini tamamlayın.

**BAŞARILI BİR ŞEKİLDE OKUMA İŞLEMİ TAMAMLANDIKTAN SONRA CEVAPLARINIZI KONTROL EDEREK VARSA EKSİK OKUMA DÜZENLE KISMINDA DÜZELTEBİLİRSİNİZ.**

**KAYDET VE YÜKLE BUTONLARINA BASARAK İŞLEMİ TAMAMLAYABİLİRSİNİZ.**

**DAHA SONRA SANİYELER İÇİNDE PUANINIZ VE TÜRKİYE SIRALAMANIZ TELEFONUNUZUN EKRANINA GELECEKTİR.**