

Bu çözüm kitapçığında 75 sorunun çözümü vardır.

1. $f(x) = 2x - 4$, $g(x) = -3x + 5$

$$\begin{aligned}(f^{-1} \circ g)^{-1}(o) &= (g^{-1} \circ f)(o) \\ &= g^{-1}(f(o)) \\ &= g^{-1}(-4)\end{aligned}$$

$$g^{-1}(x) = \frac{x-5}{-3}$$

$$\begin{aligned}g^{-1}(x) &= \frac{5-x}{3} \\ &= \frac{9}{3} \\ &= 3\end{aligned}$$

CEVAP E

2. $216^x \cdot 20 = (6^3)^x \cdot 2^2 \cdot 5$

$$\begin{aligned}&= 6^{3x} \cdot 2^2 \cdot 5 \\ &= 2^{3x} \cdot 3^{3x} \cdot 2^2 \cdot 5 \\ &= 2^{3x+2} \cdot 3^{3x} \cdot 5\end{aligned}$$

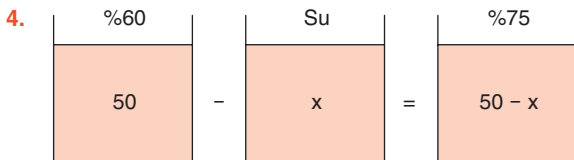
$$\begin{aligned}48 &= (3x+3)(3x+1) \cdot 2 \\ x &= 1\end{aligned}$$

CEVAP A

3. Köşe A olursa $\binom{4}{2} \cdot 3 = 18$

$$\begin{aligned}\text{Köşe B olursa } \binom{4}{2} \cdot 2 &= 12 \\ 18 + 12 &= 30\end{aligned}$$

CEVAP D



$$\begin{aligned}50 \cdot \frac{60}{100} &= (50 - x) \cdot \frac{75}{100} \\ 120 &= 150 - 3x \\ x &= 10 \text{ gr}\end{aligned}$$

CEVAP D

5.
$$\frac{7! + 8!}{\frac{8!}{2} + \frac{9!}{2}} = \frac{7!(1+8)}{7!(4+36)} = \frac{9}{40}$$

CEVAP B

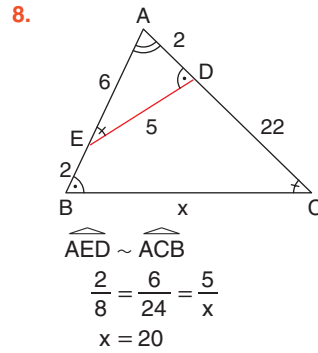
6.
$$\frac{2-3+\frac{1}{3}-\frac{1}{4}}{-2+1+\frac{1}{4}-\frac{1}{3}} \cdot \frac{13}{11}$$

$$\Rightarrow \frac{-\frac{11}{12}}{-\frac{12}{13}} \cdot \frac{13}{11} = 1$$

CEVAP A

7.
$$\frac{0,2 \cdot 10^{13} - 0,4 \cdot 10^{13}}{0,01 \cdot 10^{13}} = \frac{0,2 - 0,4}{0,01} = \frac{-0,2}{0,01} = -20$$

CEVAP E



CEVAP D

9. A(-2, 4) y = -x'e göre simetriği B(-4, 2) B'nin orjine göre simetriği C(4, -2)

$$4 + (-2) = 2$$

CEVAP B

10. • Sıfat - fiiller, niteleme sıfatı örneğidir.
- Sıfat yapan -ki aracılığıyla oluşan sıfatlar ise belirtme sıfatı örneğidir.
- I, II ve IV numaralı sözcükler sıfat - fiil örneğidir. Dolayısıyla niteleme sıfatı kabul edilir.
- III ve V numaralı sözcükler ise sıfat yapan -ki taşımaktadır ve bu sözcükler belirtme sıfatı örneğidir.

CEVAP: D

11. Şiirde, “tut ki” sözcüğünde ki bağları kullanılmıştır.
- “Hızla geçti” cümlesinde “hızla” sözcüğü durum zarfı görevindedir.
 - “Soğuk bahçe, dinmeyen anılar” niteleme sıfatı görevinde kullanılmıştır.
 - “ben” kişi zamiri görevinde kullanılmıştır. Şiirde birleşik fiil türünde bir sözcük yoktur. “kurtulayım” ve “geçti” fiileri basit fiil türündedir.

CEVAP: E

12. D seçeneğindeki açıklama yanlıştır.
- D seçeneğinin yüklemi → aklıma geliyordu.
- Yüklem geçişsiz olduğu için nesne alamaz.
- Suyun intiharı kısmı özne görevindedir.

CEVAP: D

13. • “ayrılıyor” sözcüğünde “ayır-ıl-ıyor” şeklinde türetilirken ünlü düşmesi meydana gelmiştir.
- Söylendiğine” sözcüğünde, “k-ğ” ünsüz yumuşaması görülmektedir.
 - “çoşku” sözcüğünde, “çoş-gu” -yu yapım eki sertleşmeye uğrayarak “-g” iken “-k” ye dönüşmüştür.
 - “hakkımız” sözcüğünde, iyelik ekinin önünde “-k” ünsüz türemesi vardır.
 - “ilerliyoruz” sözcüğünde, ünlü türemesi değil; “ilerle-” fiilinde “-e > -i” ünlü daralması meydana gelmiştir.

CEVAP: B

14. “oldukça” kelimesi çok anlamında ise zarf - fiil değildir. Kurallar böyle oldukça pandemi bitmez.
- zarf-fiil
- Oldukça başarılı bir oyuncu.
- “Çok” anlamındadır.
- ZF değil.

CEVAP: B

15. I. cümlede, “şarttır” sözcüğünde “-tır” eki ek eylemin geniş zamanının üçüncü tekil şahıs görevinde kullanılmıştır.
- II. cümlede “diyordu” fiili şimdiki zamanın hikâyesi şeklinde birleşik zamanlı fiil görevindedir.
- III. cümlede, “alınır” fiili al fiilinden türemiş bir fiildir.
- V. cümlede, “yardım eder” fiili geniş zaman kipi ile çekimlenmiş basit çekimli bir fiildir.
- IV. cümlede kullanılan “yapabileceklerinizi” fiili süreklilik değil yeterlilik birleşik fiili türündedir.

CEVAP: D

16. Eylemi yapan belli değildir soru kökü edilgen çatılı eylemi yani sözde özneyi akla getirmelidir.
- Herkese hediye çeki gönderilmiştir.
- | | | |
|------|-------|---|
| Yer | Sözde | Y |
| Tam. | Özne | |
- gönder-il → Edilgenlik çatı eki

CEVAP: B

17. Şiirde “fikrimin ince gülü”, tamlayanı ile tamlananı arasında sıfat girmiş ad tamlamasıdır.
- “Kalbimin, ellerin, gözlerin” sözcükleri tamlayanı düştürmüş ad tamlamasıdır. Benim kalbim, senin ellerin, senin gözlerin şeklinde olması gereken tamlayıcılar düştürmüştür.
- “O gün” belirtme sıfat grubu içinde yer alan işaret sıfatı türünde kullanılmıştır.
- “gözlerim, ellerim” sözcüklerinde kullanılan -im ekleri iyelik (aitlik) zamiri görevinde kullanılmıştır.
- Şiirde belirtisiz ad tamlaması yoktur.

CEVAP: E

18. D seçeneğindeki açıklama yanlıştır.

oluştur - makta - dir.

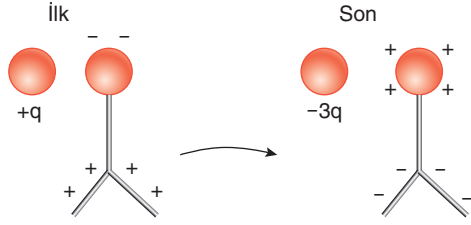
-yor Ek
anlamı fiil
vermiştir.

-makta: Şimdiki zaman kipi

Kipten sonra dir ek fiili birleşik zaman oluşturmaz.

CEVAP: D

19.



önce kapanır sonra açılır.

CEVAP E

20. Boy uzadıkça frekans azalır. I olabilir.

II. Doğru, $f_K < f_L$ olmalı

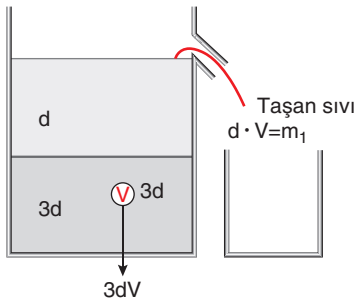
III. Yanlış $f_M > f_L > f_K$ olmalı

CEVAP D

21. Parça ne kadar uzaktan çıkarılırsa torku büyük olacağından kalan parçanın ağırlık merkezi fazla kayar. K ve M'nin merkeze uzaklığı eşittir.

CEVAP B

22.



$$\frac{m_1}{m_2} = \frac{dV}{2dV} = \frac{1}{2}$$

$3dV - dV = m_2$ ağırlaşma

CEVAP B

23. Çözünmüş olan NaOH'in mol sayısı;

$$n = \frac{m}{MA} = \frac{8}{40} = 0,2 \text{ mol bulunur.}$$

çözeltinin molar derişimi;

$$M = \frac{n}{V} = \frac{0,2}{0,5} = 0,4 \text{ molar olur.}$$

çözeltiyeye su ilave edilirse ortam seyrelir.

$$M_1 \cdot V_1 = M_2 \cdot V_2 \text{ den } 0,4 \cdot 100 = (100 + 300) \cdot x \text{ ten}$$

$$x = 0,1 \text{ M olur.}$$

CEVAP: A

24. Kum, suda çözünmediğinden çözelti oluşturmaz; heterojen karışım oluşturur. Verilen örnek yanlıştır.

CEVAP: B

25. 1. tepkimede CH_3OH bileşigi yanarken O_2 indirgenmiştir. Bileşikteki C atomu da yükseltgenmiştir. Yani hem yanma hem de redoks tepkimesidir. **I. öncül doğrudur.**

2. tepkimede Mg metali yükseltgenirken, H_2SO_4 'teki S atomu indirgenmiştir. Bir redoks tepkimesidir. H_2SO_4 asittir, Mg ise baz değildir ve tepkimede su oluşmamıştır. Nötralleşme değildir. **II. öncül yanlıştır.**

3. tepkimede $\text{Ba}(\text{OH})_2$ bazı ile H_2SO_4 asidinin nötralleşmesi sonucunda tuz ve su oluşmuştur. Oluşan BaSO_4 tuzu çözünürlüğü az olduğundan çökmüştür. Yani tepkime hem nötralleşme hem de çözünme - çökelmedir. **III. öncül doğrudur.**

CEVAP: D

26. Bileşikte hem polar hem de apolar uçlar vardır. $\text{CH}_3\text{CH}_2\text{CH}_2\text{CH}_2$ - grubu uçtur. **III. öncül doğrudur.**

Karboksil grubu - COOH ise bileşigin polar ucudur. Bileşigin bu kısmı polar yapıllı olan su molekülleri ile bağ oluşturur. Bu nedenle - COOH grubu hidrofildir. **II. öncül doğrudur.**

Hidrofil grubu bulunan moleküler suda çözünür. **I. öncül doğrudur.**

CEVAP: E

27. Yardımcı kısım kofaktörlerdir. Bunlar vitamin ve minerallerden oluşur. Ayrıca vitaminlere koenzim de denir. Cıva aktifleştirici olmayıp inhibitördür.

CEVAP C

28. Sadece memelilerde; yavrularını sütle besleme, kaslı diyaframın bulunması vücut örtüsünün kıllardan oluşması ve olgun alyuvarlarının çekirdeksiz olması özellikleri verilebilir. Ancak, yavru bakımının görülmesi kuşlarda da vardır.

CEVAP C

29. Hidra tomurcuklanınca polip ve medüz oluşur. Eşeysiz üreme olduğundan kalıtsal olarak aynı özelliklere sahip bireyler meydana gelir.

CEVAP E

30. Kemik doku yetişkin bir insanda kan hücrelerini üretir, baş iskeletinde bulunan kemikler beyni korur, üyelerdeki kemikler kaslarla birlikte insanın aktif hareketini sağlar, vücuda şekil verir ve desteklik sağlar. Ancak vücudun proteinlerinin fazlasını kemik doku depolamaz.

CEVAP D

31.

Tarihsel Süreçte Bazı Örnek Coğrafyacılar			
İlk Çağ	Orta Çağ	Yeni Çağ	Yakın Çağ
Herodot	Mesudî	Pirî Reis	Alexander Van Humbert
Platon	Biruni	Katip Çelebi	Carl Ritter
Aristo	İdrisî	Evliya Çelebi	Federic Ratzel
Eratosthenes	İbn Batuta		
Straban	İbn Haldun		
Batlamyus	Uluğ Bey		

CEVAP B

32. Soruda verilen tüm unsurlar yeryüzünde bir noktaya Güneş ışınlarının düşme açısını etkilemektedir.

CEVAP E

33. Bir ülkede doğum oranlarının ve ölüm oranlarının azalmasına bağlı olarak ortanca yaş yani yaş ortalaması yıl geçtikçe artmaktadır. Ortalama yaşam süresinin uzaması da ölüm oranlarını da azaltmaktadır.

CEVAP C

34. Soruda verilen özellikler Akdeniz iklimine aittir.

CEVAP B

35. Türkiye'de bor, krom, bakır ve mermer gibi kaynakların rezervi olarak oldukça fazladır. Ancak boksit rezervi yeterli değildir. İhtiyaç ithalat yoluyla karşılanır.

CEVAP E

36. Aynı iklim bölgesinde yer alan Konya ve Aksaray'da benzer tarım ürünlerinin yetişmesine bağlı olarak tarıma dayalı iç ticaretin gelişeceği söylenemez.

CEVAP D

37. İlk Çağ Anadolu uygarlıkları; Hattiler, Hititler, Frigyalılar, Urartular, Lidyalılar ve İyonyalılardır. Asurlar ise Mezopotamya'da kurulan uygarlıklardan biridir. Anadolu'ya yazının getirilmesinde etkili olmuşlardır.

CEVAP: C

38. Tolganın anlamı yanlış verilmiştir. Tolga askerlerin savaş sırasında başlarına taktıkları kaska benzer eşyadır. Apa Tarkan garnizon komutanıdır.

CEVAP: D

39. İslam Devleti'nde Hz. Ömer Dönemi'nde Amr bin As komutasında Mısır'ın fethedilmesiyle Kuzey Afrika fetihleri başlamıştır. Bu fetih hareketleri Emevilerde I. Velid Dönemi'ne kadar devam etmiştir. I. Velid Dönemi'nde Kuzey Afrika fetihleri tamamlanarak Müslümanlar Cebelî Tarık Boğazı'ndan Tarık Bin Ziyad komutasında İspanya topraklarına geçmişlerdir. 711 Kadiks Savaşı'yla da İspanya fetihleri ilerlemiştir.

CEVAP: B

40. Henry: Coğrafi Keşifler'i ilk defa başlatan kaşiftir. Afrika'nın batı kıyılarını keşfetmiştir.
Vasko de Gama: Portekiz'den Hindistan'a ulaşan ilk denizcidir.
Macellan: yardımcısı Del Kano ile başlattığı yolculuğunda Filipinler'de hayatını kaybetmiştir. Del Kano devam ederek Dünya'nın yuvarlak olduğunu ispatlamıştır.
Fernandez Cortez: Meksika'yı keşfetmiştir.
Bartolomeu Dias: Portekizli gemici Ümit Burnu'nu keşfetmiştir.

CEVAP: A

41. Osmanlı Devleti'nde yeniçeri askeri ve maaş kayıtlarının tutulduğu defterlere Esame Defterleri denir. Eşkal defterleri devşirme sistemine göre Balkanlardan alınan çocuklarının kayıtlarının tutulduğu defterlerdir. Tahrir defterleri nişancı tarafından tutulan arazi ve tımar kayıtlarının tutulduğu defterlerdir. Kendi içerisinde icmal ve mufassal olarak iki bölüme ayrılır. Şerhiyye sicilleri ise kadı tarafından tutulan mahkeme kayıtlarıdır. Tereke defterleri de miras kayıtlarının tutulduğu defterlerdir.

CEVAP: C

42. Sivas Kongresi'nde Anadolu'daki bütün cemiyetler Anadolu ve Rumeli Müdafaa-i Hukuk Cemiyeti adı altında birleştirilmiştir. Lakin bu cemiyet o günden sonra faaliyette bulunmamıştır. Millî Mücadele Temsil Heyeti üzerinden yürütülmüştür. 9 Eylül'de yeni parti kurma fikri gündeme gelince bu cemiyetin partiye dönüştürülmesi kararlaştırılmıştır. Bu sebeple Sivas Kongresi Halk Fırkasının birinci kurultayı olarak kabul edilmiştir. Ayrıca Halk Fırkasının ikinci kurultayında *Nutuk* okunmuştur.

CEVAP: B

43. A,B,C ve D seçeneklerindeki sanatçılar sözü edilen eserleri ile uluslararası alanda ödül almışlardır. Aytül Akal'ın uluslararası aldığı bir ödülü yoktur. Ödül alan diğer sanatçılar Muzaffer İzgü, Can Göknil ve Cahit Uçuk'tur.

Muzaffer İzgü - *Bülbül Düdüğü*Can Göknil - *Bilmecelerle ABC*Cahit Uçuk - *Türk İnkizleri* ile ödül almıştır.**CEVAP: E**

44. Resimlerle ilgili olarak I, II ve IV numaralı öncüller doğrudur. III ve V nolu öncüllerde bilgi yanlışlığı yapılmıştır.

Birçok uzman, resimlerle yazıların üst üste konmaması, yan yana iki sayfada bulunması gerektiği görüşündedir.

Resimlerde fotoğraf gerçekliği kullanılamaz. Yaratıcı, hayal gücüne dayalı resimler olmalıdır.

CEVAP: E

45. "Polonya Gülümseme Nişanı" nı olan sanatçı Yalvaç Ural'dır. *Müzik Satan Çocuklar* ile "Gülümseme Nişanı" ve "Şövalyelik" ünvanını almıştır.

CEVAP: C

46. 2019 programında akıcı okumanın geliştirilmesi için tekerlemelerden yararlanılabileceği belirtilmiştir.

CEVAP: C

47. 2019 ses temelli ilk okuma yazma eğitimi sestem başarıları. Sesi tanıma, ayırt etme, hissetme çalışmaları yer alır. Daha sonra harflerin yazılışı ve okunuşu gösterilir. Bu soruda verilen aşama daha önce oluşan ses bilgisi ile göstergenin (harf yazımı) birleştirilmesi aşamasıdır.

CEVAP: C

48. 2018 Müzik Öğretim Programı'nda çalgıları tanıma genel bir beklenti olarak yer almıştır. Diğerleri üst düzey becerilerdir ve ilkököl düzeyinde yer almaz. Ancak yetenekli ve ilgili öğrenciler öğrenmek isterse kurullarla öğretilir.

CEVAP: B

49. I. Bu konu ve kazanım üretim, dağıtım, tüketim öğrenme alanındadır.
II. Finansal okuryazarlık ve yansıtıcı düşünme ile ilgilidir.
III. Sorumluluk ve tasarruf değerleri ile ilişkilendirilebilir.

CEVAP: E

50. Bu ders ve kazanım hayat bilgisi ile ilgilidir. Dengeli beslenme becerisi ile ilgilidir. Ancak bu durum değerler arasında değil, beceriler arasında yer almaktadır.

CEVAP: B

51. Soru kökünde verilen kazanım ve ülkemizin kültür ve mirası genellikle (büyük oranda) “Ülkemizde Hayat” ünitesinde yer almaktadır.

CEVAP: A

52. I. Bu çizimle kenarların toplamından yararlanarak çevre ölçme işlenebilir.
II. Bu çizimle geometrik örüntüler işlenemez. Tekrar eden bir örüntü yoktur.
III. Alan ölçme işlenemez. Çünkü 4. sınıfın sonuna kadar paralel kenarın alanı yoktur.

CEVAP: A

53. I. Geometri tahtası geometrik şekillerde kullanılabilir. (Örnek)
II. İzometrik kâğıt geometrik nesnelerin gösteriminde kullanılabilir. (Örnek)
III. Noktalı kâğıt çevre hesaplamada kullanılabilir. (Örnek)

CEVAP: E

54. I. Grafiklerin anlamlandırılması görsel okuma olarak tanımlanır.
II. Veri alanında kesir olabilir. Ama kesirlerle işlemlere girilmez.
III. Veri alanında bilgileri işleme başka bir formda ifade etme ve analiz etme söz konusudur.
IV. Geometrik örüntüler veri alanında değildir.

CEVAP: A

55. I. İkinci kazanım değişim ve sürekliliği algılama ile ilgilidir.
II. Birinci kazanım araştırma becerisi ile ilgilidir.
III. Mekânı algılama insanlar, yerler, çevreler öğrenme alanı ile ilgilidir.

CEVAP: B

56. 2018 matematik öğretim programında tahminin kural temelli olmaması, akıl yürütme temelli olması gerektiği belirtilmiştir. Fen Bilimleri eski programında da tahmin ve kestirimle ilgili benzer vurgular vardır.

CEVAP: A

57. Yapılandırılmış, rehberli, açık uçlu araştırma sorgulamada, 5E keşfetme aşamasında deneyi yapan öğrenci olmalıdır. Oysa kapalı uçlu = ispat = doğrulayıcı yaklaşımda gösteri = demonstrasyon deneylerini öğretmen yapabilir.

CEVAP: D

58. Rakam ve basamak kavramları vardır. Ritmik sayma vardır. Ancak denklem kurma ve kesirlerle çarpma ortaokul konusudur.

CEVAP: B

59. MEB kitaplarında ve matematik öğretim literatüründe çift ve tek sayının bu biçimde modellenerek görselleştirilmesi ve anlamlı öğrenme oluşturulması tavsiye edilmektedir.

CEVAP: B

60. I. Fen programları tematik değil, sarmaldır.
II. Bu ifade yanlıştır. 2018 ve 2013 programı 3. sınıftan başlar.
III. 2013 ve 2018 programlarında kavram yanılgıları yoktur.

CEVAP: E

61. Cisimlerin batma / yüzmeye suyu emme gibi özelliklerinin incelenmesi anlam çözümü tablolarda yapılan ayırt etme ve genelleme çalışmalarının bir benzeridir.

CEVAP: A

62. Eşli gruplu oyunlarda senkronik ve eşgüdümlü davranışların geliştirilmesi istenir. (İzometrik hareketler yer değiştirme, izotonik hareketler dengelenme davranışları ile daha çok ilişkilidir.)

CEVAP: A

63. Ehli Beyt peygamberimizin ailesi anlamına gelir ve “Hz. Muhammed’i Tanıyalım” konusu içinde yer alır. D, E seçenekleri 4. sınıfta başka ünitelerin içindedir. B, C seçenekleri ise 4. sınıf düzeyinde yer almaz.

CEVAP: A

64. I. Öğretmenli saatlerde buluş yoluyla öğretim yapılabilir.
II. Ödevli saatlerde buluş yoluyla öğretim yapılamaz. Çünkü öğretmenin desteğine ihtiyaç vardır.
III. Bağımsız çalışmalarda buluş yöntemi kullanılmaz.

CEVAP: A

65. I. Elektrik konusu yıllar boyu genişleyerek ilerler.
II. Madde konusu yıllar boyu genişleyerek ilerler.
III. Dünya ve evren konusu yıllar boyu genişleyerek ilerler.

CEVAP: E

66. Bahsedilen kazanım 2018 Sosyal Bilgiler Öğretim Programı'nda etkin vatandaşlık öğrenme alanında 4. sınıf seviyesinde yer almaktadır.

CEVAP: A

67. Analitik düşünme, karar verme, yaratıcı düşünme, girişimcilik, inovasyon farklı derslerde yer almaktadır. Ancak hepsinin bir arada ve ortak olarak yer aldığı ders Fen bilimleri öğretim programıdır.

CEVAP: A

68. I. Bütün ve yarım hakkında farkındalık görsel olarak 1. sınıfta yer alır. İlerleyen yıllarda kesir gösterimi de vardır.
II. Basit, birleşik, tam sayılı kesirler 4. sınıf sonuna kadar verilir.
III. Ancak $\frac{8}{16} = \frac{1}{2}$ gibi eş değer kesir gösterimleri 5. sınıfta yer alır.

CEVAP: B

69. Tanımlama, çözümlleme, yargı, değerlendirme sanat eleştirisi basamaklarıdır. Ancak uygulama bu öğrenme alanı içinde değildir. Görsel iletişim ve ifade ile ilgilidir.

CEVAP: D

70. Ebru çalışmaları görsel okuma konusu olamaz. Çünkü desen temellidir. Öğretmenin sorduğu sorular 2018 görsel sanatlar dersinde bir öğrenme alanı olarak tanımlanan estetik yargı oluşturma çalışmaları ile ilgilidir.

CEVAP: C

71. Soruda bahsedilen kazanım ve konular görsel sanatlarda ifade ve iletişim ile ilgilidir. Bu çalışmalarda öğrenciler uygulama yapar ve ürettikleri ile görsel iletişim kurarlar. Öğrencilerin duygularını ifade eden bir resim çizmesi bu öğrenme alanı ve kazanımlarla uyumlu bir etkinliktir.

CEVAP: C

72. I. Kavrama düzeyi bilişsel beceriler ile ilgilidir.
II. Uygulama düzeyi ile ilgilidir. Ancak detaylara girildiğinde kaynakların analizi, değerlendirilmesi de olabilir. Ancak en az uygulama düzeyi olduğunu tespit edebiliriz.
III. Değerlendirme düzeyi bilişsel beceridir.
IV. Kavrama düzeyi bilişsel beceridir.
V. Kavrama düzeyi bilişsel beceridir.

CEVAP: C

73. I. Mizahi fıkra hikâye edici metin türüdür.
II. Tiyatro hikâye edici metin türüdür.
III. Fabl hikâye edici metin türüdür.

CEVAP: E

74. I. Örneğin büyük harf yazım yerleri ile ilgili etkinlikler yapılır.
II. Dikte yazma çalışma çalışmaları yapılır.
III. Bakarak yazma çalışma çalışmaları yapılır.
IV. Okuduğunu anlama çalışma çalışmaları yapılır.

CEVAP: E

75. A. 2018 programı beceri temelli olarak ifade edilmiştir.
B. 2018 programı ünite temelli olarak ifade edilmiştir.
C. 2018 programı sarmal yapı olarak ifade edilmiştir.
D. 2018 programında öğrenme alanları yoktur.
E. Becerilere yer verilmiştir.

CEVAP: D